

مذكرة التدريب على مهارات مادة الدراسات الاجتماعية

الفصل الدراسي الأول - العام الدراسي (2018 – 2019 م)



اسم الطالب: الشعبة :

معلم المادة / السيد نصار

تدريب (2) : لاحظ خريطة أهم مناطق الزلازل والبراكين في العالم ثم أجب عن الأسئلة التالية :



www.almanahj.com

1- تتوزع مناطق الزلازل والبراكين بين قارات العالم بشكل

أ- متساوي ب- متكافئ ج- متفاوت د- متعادل

2- تتركز مناطق البراكين النشطة على سواحل أمريكا الجنوبيه

أ- الغربية ب- الشرقية ج- الجنوبية الشرقية د- الجنوبية

3- القارة التي تخلو سواحلها من البراكين النشطة

أ- أفريقيا ب- أوروبا ج- أمريكا الشمالية د- المتجمدة الجنوبية

4- من الدول العربية التي يمر بها نطاق الزلازل

أ- سلطنة عمان ب- الجزائر ج- مصر د- الكويت

5- أكثر مناطق العالم عرضة للبراكين النشطة

أ- جنوب غرب أفريقيا ب- غرب أوروبا ج- جنوب شرق آسيا د- جنوب أفريقيا

معلم المادة / السيد نصار

تدريب (3) : لاحظ خريطة الاقاليم المناخية في الوطن العربي ثم أجب عن الأسئلة التالية :



www.almanahj.com

1- دائرة العرض الرئيسية التي تمر بدولة الإمارات العربية المتحدة

أ- خط الإستواء ب- مدار الجدي ج- مدار السرطان د- الدائرة القطبية الشمالية

2- الاقليم المناخي الذي يسود في جنوب السودان وموريتانيا وكل من اليمن وعمان

أ- الإستوائي ب- المداري ج- الصحراوي د- البحر المتوسط

3- من الدول الجزرية في الوطن العربي

أ- المغرب ب- جزر الفاو ج- جيبوتي د- البحرين

4- يسود الاقليم الصحراوي بالوطن العربي في

أ- شمال المغرب ب- شمال تونس ج- وسط السعودية د- جنوب الصومال

5- الدولة المشار إليها بالحرف (A)

أ- ايران ب- اسبانيا ج- تركيا د- باكستان

معلم المادة / السيد نصار

تدريب (4) : لاحظ خريطة أوروبا السياسية ثم أجب عن الأسئلة التالية :



1- من الدول الحبيسة في قارة أوروبا

- أ- اليونان ب- التشيك ج- اسبانيا د- فنلندا

2- أقرب الجزر إلى دولة إيطاليا هي

- أ- قبرص ب- كريت ج- سردينيا د- صقلية

3- يحد المحيط الأطلسي قارة أوروبا من جهة

- أ- الشرق ب- الجنوب الشرقي ج- الشمال د- الغرب

4- تطل المملكة المتحدة شرقاً على

- أ- بحر الشمال ب- القنال الإنجليزي ج- خليج بسكاي د- المحيط الأطلسي

5- الدولة الإسلامية التي تمتد بين قارتي أوروبا وآسيا

- أ- ألبانيا ب- تركيا ج- البوسنة د- روسيا

تدريب (5) : لاحظ الشكل التالي ثم أجب عن الأسئلة التالية :

الإمارات الأكثر أماناً عالمياً

تطمح الأجنحة الوطنية لرؤية الإمارات 2021 إلى أن تكون دولة الإمارات العربية المتحدة المكان الأكثر أماناً على المستوى العالمي.

3

واصلت الدولة للعام الثالث على التوالي حصولها على المركز السابع عالمياً في مؤشر الاعتماد على الخدمات الشرطة



27

مركز الدولة عالمياً في كفاءة النظام القضائي خلال 2015



25

مركز الدولة عالمياً في كفاءة النظام القضائي خلال 2017

11.4%

من وفيات حوادث الطرق كانت بسبب عدم ترك مسافة كافية

21%

من وفيات حوادث الطرق كانت بسبب الانحراف المفاجئ

12.3%

من وفيات حوادث الطرق كانت بسبب السرعة الزائدة

6.3

عدد الوفيات الناتجة عن حوادث الطرق لكل 100 ألف من السكان خلال 2014

10.6%

من وفيات حوادث الطرق كانت بسبب الإهمال وعدم الانتباه

11.2%

من وفيات حوادث الطرق كانت بسبب عدم تقدير مستعملي الطريق

البيكان

غرافيك: محمد أبو عبيدة

1- تسببت السرعة الزائدة في وفيات الحوادث في دولة الإمارات العربية المتحدة بنسبة

أ- 11.2% ب- 11.4% ج- 12.3% د- 21%

2- ارتف تصنيف دولة الإمارات عالمياً في كفاءة النظام القضائي خلال الفترة بين 2015 – 2017 م بواقع

أ- مركز واحد ب- مركزين ج- ثلاث مراكز د- أربع مراكز

3- 10.6% من وفيات حوادث الطرق كانت بسبب

أ- عدم تقدير مستعملي الطريق ب- عدم ترك مسافة كافية ج- الإهمال وعدم الإنتباه د- الإنحراف المفاجئ

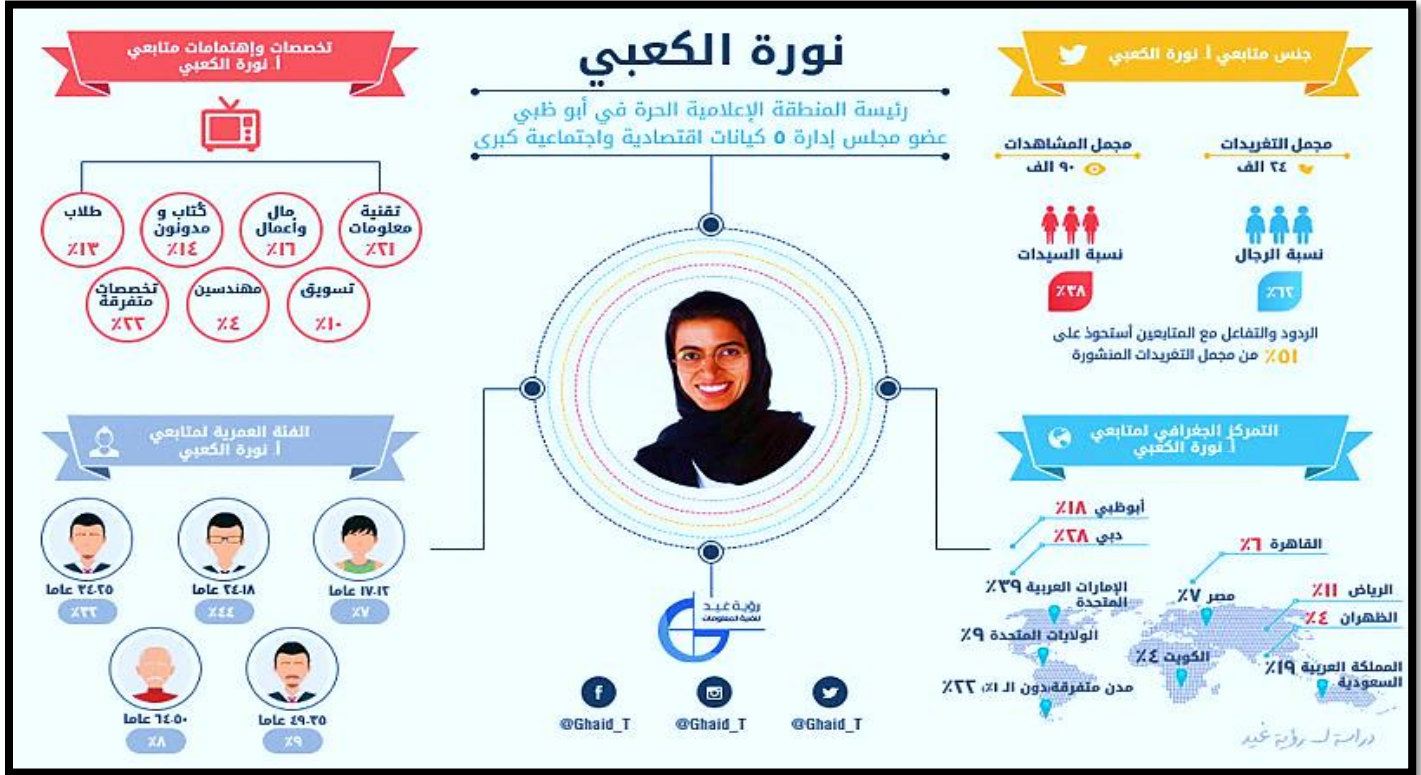
4- تحتل دولة الإمارات العربية في مؤشر الاعتماد على الخدمات الشرطة عالمياً المركز

أ- الثالث ب- الرابع ج- الخامس د- السابع

5- بلغ عدد الوفيات الناتجة عن حوادث الطرق 6.3 لكل 100 ألف من السكان خلال

أ- 2013 ب- 2014 ج- 2015 د- 2017

تدريب (7) : لاحظ الأنفوجرافيك التالي ثم أجب عن الأسئلة التي تليه :



1- النسبة الأكبر من متابعي نورة الكعبي ينتمون للفئة العمرية : www.almanhajj.com

أ- 17-12 عام ب- 24-18 عام ج- 34-25 عام د- 35-49 عام

2- أكثر المدن العربية متابعة لنورة الكعبي :

أ- الإمارات العربية المتحدة ب- الرياض ج- الكويت د- دبي

3- بلغ نسبة متابعي نورة الكعبي المتخصصون في مجال التسويق :

أ- 10% ب- 14% ج- 16% د- 21%

4- بلغ مجمل المشاهدات لتغريدات نورة الكعبي على موقع تويتر :

أ- 24 ألف ب- 51 ألف ج- 62 ألف د- 90 ألف

5- 21% من متابعي نورة الكعبي يعملون في تخصص :

أ- تقنية المعلومات ب- التسويق ج- الكتابة والمدونات د- الهندسة

تدريب (8) : لاحظ الشكل التالي ثم أجب عن الأسئلة التي تليه :

استبيان الأمم المتحدة لتنمية الإلكترونيّة

أداء دولة الإمارات في آخر ثلاث دورات



- 1- احتلت دولة الإمارات العربية المتحدة في مؤشر تنمية الحكومة الإلكترونية علم 2014م المركز :
أ- الثالث عشر ب- الحادي والعشرون ج- التاسع والعشرون د- الثاني والثلاثون
- 2- أفضل مؤشرات التنمية الإلكترونية لدولة الإمارات العربية المتحدة علم 2018م :
أ- المشاركة الإلكترونية ب- الخدمات الإلكترونية الذكية
ج- رأس المال البشري د- البنية التحتية للاتصالات السلكية واللاسلكية
- 3- احتلت دولة الإمارات المركز الثامن عالمياً في مؤشر الخدمات الإلكترونية الذكية عام :
أ- 2014 ب- 2016 ج- 2018 د- 2019
- 4- مؤشر المشاركة الإلكترونية لدولة الإمارات العربية المتحدة في آخر ثلاث دورات :
أ- متناقص ب- متزايد ج- متذبذب د- متعادل
- 5- يرمز لمؤشر رأس المال البشري بالرمز :
أ- HCI ب- EGDI ج- EPI د- TII

تدريب (9) : اقرأ النص التالي ثم أجب عن الأسئلة التي تليه :

أكد صاحب السمو الشيخ خليفة بن زايد آل نهيان رئيس الدولة – حفظه الله، أن مسيرة دولة الإمارات العربية المتحدة وتوجهاتها المستقبلية نحو ضمان الحفاظ على البيئة واستدامة مواردها الطبيعية تأتي إمتداداً لإرث أجدادنا وأبائنا الذين تعاملوا مع هذه الموارد بحكمة بالغة، وفي مقدمتهم القائد المؤسس رجل البيئة والإنماء الشيخ زايد بن سلطان آل نهيان – طيب الله ثراه، الذي وجهنا بأن نأخذ من بيئتنا قدر حاجتنا، وأن نحافظ على توازنها، ونترك فيها ما تجد فيه الأجيال القادمة مصدراً للخير ونبعاً للعطاء .

وقال سموه، في كلمة بمناسبة (يوم البيئة الوطني الواحد والعشرون) الذي يصادف عام 2018م " نحتفي للعام الواحد والعشرون على التوالي بيوم البيئة الوطني الذي يعد مناسبة مهمة ، نجدد من خلالها حكومة وشعباً، إلتزامنا الوطني والأخلاقي بالمحافظة على مواردها الطبيعية وتنميتها، ونستعرض ما حققناه من إنجازات في السنوات الماضية ونؤكد عزمنا بذل المزيد من العمل والجهد لتعزيزها وتطويرها، من أجل تحقيق أهداف التنمية المستدامة وفق رؤية الإمارات 2021، وضمان بيئة نظيفة وأمنة، تسهم في توفير الرخاء والسعادة لنا جميعاً ولأجيالنا القادمة" وقال سموه " لا يزال أماننا مستقبل حافل بالعمل، وكلنا أمل في أن تتوج جهودنا بتغييرات كبيرة وجوهرية "

1- القيمة الأخلاقية التي عبر عنها صاحب السمو الشيخ خليفة بن زايد في كلمته

(كلنا أمل في ان تتوج جهودنا بتغييرات كبيرة وجوهرية):

أ- الريح ب- التسامح ج- السعادة د- التطوير

2- تحتفل دولة الإمارات العربية المتحدة بيوم البيئة الوطني منذ العام :

أ- 1971 ب- 1997 ج- 2007 د- 2017

3- أوصى الشيخ زايد بن سلطان آل نهيان – طيب الله ثراه في مجال البيئة :

أ- أن نأخذ منها ما نشاء ب- المحافظة على توازنها

ج- نترك ما فيها د- الإهتمام بها للأجيال القادمة فقط

4- تأتي توجهات دولة الإمارات العربية المتحدة للمحافظة على البيئة – كما اوردها النص – إمتداداً :

أ- لإرث زايد وأجدادنا ب- لقوانين البيئة

ج- للمصالح الشخصية د- لقوانين الإحتفال بيوم البيئة العالمي

5- لقب ب "رجل البيئة والإنماء" الشيخ :

أ- خليفة بن زايد آل نهيان ب- محمد بن زايد آل نهيان

ج- عبدالله بن زايد آل نهيان د- زايد بن سلطان آل نهيان

تدريب (10) : اقرأ النص التالي قراءة تحليلية ثم أجب عن الأسئلة التي تليه :

التاريخ هو الهوية الحقيقية للأمم والشعوب، وهناك علامات فارقة في تاريخ الشعوب والدول لا يتشابه ما قبلها مع ما بعدها، كما في تاريخ الثاني من ديسمبر عام 1971م الذي يمثل في حقيقته جوهر تاريخ دولة الإمارات العربية المتحدة واللبنة الساسية التي بنيت عليها أسس قيام الدولة ونموها وتطورها ، هي ليست سيرة ذاتية لرجل لكنها مسيرة لأمة، وقصة كفاح تؤكد في كل تفاصيلها أن الحلام قابلة للتحقق، طالما صاحبها عزيمة صادقة وعزم شديد ووعي قادر على استيعاب دروس التاريخ وتغيرات الحاضر وكذلك رهانات المستقبل، كما في شخصية المغفور له الشيخ زايد بن سلطان آل نهيان – طيب الله ثراه، الذي استطاع أن يصنع تاريخاً جديداً للمنطقة، ويؤسس دولة على أسس متينة تجمع أصالة الماضي وحدث العصر .

1- يمثل الثاني من ديسمبر 1971م :

أ- بداية النهضة التعليمية في دولة الإمارات العربية المتحدة ب- التطور الاقتصادي لدولة الإمارات العربية المتحدة

ج- التغيير الحقيقي في تاريخ دولة الإمارات العربية المتحدة د- اكتشاف النفط في دولة الإمارات العربية المتحدة

2- اتحاد دولة الإمارات العربية المتحدة قصة كفاح صاحبها العزيمة للبناء المؤسس حولت :

أ- السواحل والسهول لحدائق ترفيهية ب- الأحلام إلى حقيقة واقعية

ج- التاريخ إلى ماضي قديم ليس له أهمية د- النفط إلى مشتقات عديدة

3- يرجع قيام الإتحاد إلى :

أ- الوعي على استيعاب دروس التاريخ في التخطيط لبناء دولة قوية ب- التخطيط لإنشاء دويلات صغيرة

ج- استيعاب الأحداث والاستفادة منها والتمسك بالواقع دون تغيير د- التمسك بالماضي لأنه يمثل التراث للدولة

4- الاتحاد مسيرة :

أ- رجل قاد أمة لبناء إمارة مستقلة ب- مسيرة أمة قادها رجل صاحب قوة وعزيمة

ج- قائد صنع دولة لها عاصمة سياسية د- أفراد اهتموا بتأسيس دولة سياسية

5- استيعاب دروس التاريخ وتغيرات الحاضر أساس في بناء :

أ- كيان سياسي موحد قائم على أسس متينة ب- علاقات وطيدة مع الدول المجاورة

ج- دولة ذات أقاليم متعددة ومتنوعة د- علاقات دولية عالمية

تدريب (11) : اقرأ الفقرة التالية ثم أجب عن الأسئلة التي تليه :

كانت المياه الجوفية المصدر الرئيس للحياة في الخليج والجزيرة العربية، ومع زيادة عدد السكان والوفرة النفطية التي رافقتها نهضة اقتصادية ترتب عليها زيادة ملحوظة في استهلاك المياه العذبة بحيث أصبح ما هو متوفر منها لا يفي بحاجة السكان والتنمية في المنطقة، فالأمطار لا تهطل بكميات كافية ومخزون المياه الجوفية غير متجدد وفي تناقص مستمر نتيجة استهلاك القطاعات الصناعية والزراعية والاستخدام المنزلي، إلى جانب مشكلة التملح نتيجة تسرب مياه الخليج المالحة في أحواض المياه الجوفية، فأصبحت غير صالحة للاستهلاك البشري ، فكان لابد من التفكير في مصادر أخرى للمياه .

1- المشكلة الرئيسية الواردة في الفقرة :

- أ- زيادة عدد سكان شبه الجزيرة العربية
ب- النهضة الاقتصادية في شبه الجزيرة العربية
ج- محدودية الموارد المائية في شبه الجزيرة العربية
د- الزراعة في شبه الجزيرة العربية

2- السبب الرئيس في المشكلة الواردة في الفقرة :

- أ- قلة الأمطار
ب- التنمية الصناعية
ج- الاستخدامات المنزلية
د- اكتشاف النفط

3- النتائج المترتبة على المشكلة :

- أ- ارتفاع سعر المياه
ب- هجرة السكان
ج- تملح التربة
د- جميع ما سبق

4- المصدر الرئيس للمياه في لدول الخليج العربية :

- أ- الأنهار
ب- الأمطار
ج- المياه الجوفية
د- الأودية الجافة

5- من مصادر المياه التي وفرتها دولة الإمارات العربية المتحدة للشرب :

- أ- الاستمطار
ب- تحلية مياه البحر
ج- معالجة مياه الصرف الصحي
د- حفر الآبار