



دائرة التعليم والمعرفة  
DEPARTMENT OF EDUCATION  
AND KNOWLEDGE

مدرسة الدهماء للتعليم الثانوي

## المراجعة النهائية

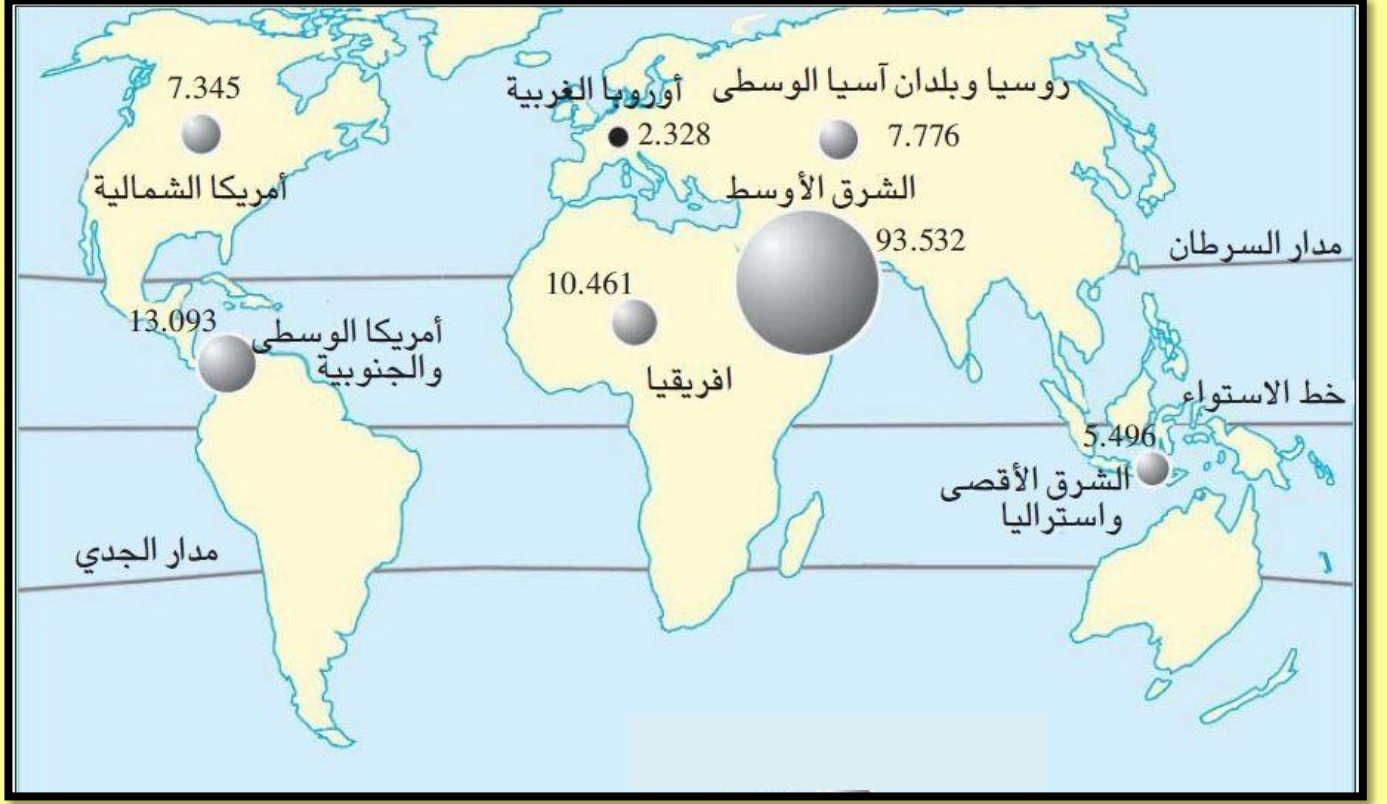
## لمهارات مادة الدراسات الإجتماعية



العام الدراسي ( 2018 – 2019 م )

معلم المادة / السيد نصار

تدريب ( 1 ) : لاحظ خريطة احتياطات النفط بالعالم ثم أجب عن الأسئلة التي تليها :



1- أكثر مناطق العالم امتلاكاً لاحتياطي النفط هي : [www.almanahj.com](http://www.almanahj.com)

أ- أمريكا الشمالية      ب- أفريقيا      ج- الشرق الأقصى واستراليا      د- الشرق الأوسط

2- تتركز أغلب احتياطات النفط في العالم :

أ- شمال خط الاستواء      ب- جنوب مدار الجدي      ج- جنوب خط الاستواء      د- غرب خط جرينتش

3- يبلغ إجمالي ما تمتلكه أمريكا الشمالية وأمريكا الوسطى والجنوبية :

أ- 13.093      ب- 23.554      ج- 20.438      د- 7.345

4- دائرة العرض الرئيسية التي تمر بشمال قارة أفريقيا :

أ- مدار السرطان      ب- مدار الجدي      ج- خط الاستواء      د- الدائرة القطبية لجنوبية

5- أقل أماكن العالم امتلاكاً لاحتياطات النفط على الخريطة :

أ- الشرق الأقصى واستراليا      ب- أمريكا الشمالية      ج- أوروبا الغربية      د- روسيا وبلدان آسيا الوسطى

تدريب ( 2 ) : لاحظ خريطة أهم مناطق الزلازل والبراكين في العالم ثم أجب عن الأسئلة التالية :



www.almanahj.com

1- تتوزع مناطق الزلازل والبراكين بين قارات العالم بشكل :

أ- متساوي      ب- متكافئ      ج- متفاوت      د- متعادل

2- تتركز مناطق البراكين النشطة على سواحل أمريكا الجنوبية :

أ- الغربية      ب- الشرقية      ج- الجنوبية الشرقية      د- الجنوبية

3- القارة التي تخلو سواحلها من البراكين النشطة :

أ- أفريقيا      ب- أوروبا      ج- أمريكا الشمالية      د- المتجمدة الجنوبية

4- من الدول العربية التي يمر بها نطاق الزلازل :

أ- سلطنة عمان      ب- الجزائر      ج- مصر      د- الكويت

5- أكثر مناطق العالم عرضة للبراكين النشطة :

أ- جنوب غرب أفريقيا      ب- غرب أوروبا      ج- جنوب شرق آسيا      د- جنوب أفريقيا

معلم المادة / السيد نصار



تدريب ( 3 ) : لاحظ خريطة الاقاليم المناخية في الوطن العربي ثم أجب عن الأسئلة التالية :



www.almanahj.com

- 1- دائرة العرض الرئيسية التي تمر بدولة الإمارات العربية المتحدة :  
أ- خط الإستواء      ب- مدار الجدي      ج- مدار السرطان      د- الدائرة القطبية الشمالية
- 2- الاقليم المناخي الذي يسود في جنوب موريتانيا :  
أ- الإستوائي      ب- المداري      ج- الصحراوي      د- البحر المتوسط
- 3- من الدول الجزرية في الوطن العربي :  
أ- المغرب      ب- جزر الفاو      ج- جيبوتي      د- البحرين
- 4- يسود الاقليم الصحراوي بالوطن العربي في :  
أ- شمال المغرب      ب- شمال تونس      ج- وسط السعودية      د- جنوب الصومال
- 5- الدولة المشار إليها بالحرف ( A ) :  
أ- إيران      ب- اسبانيا      ج- تركيا      د- باكستان

معلم المادة / السيد نصار

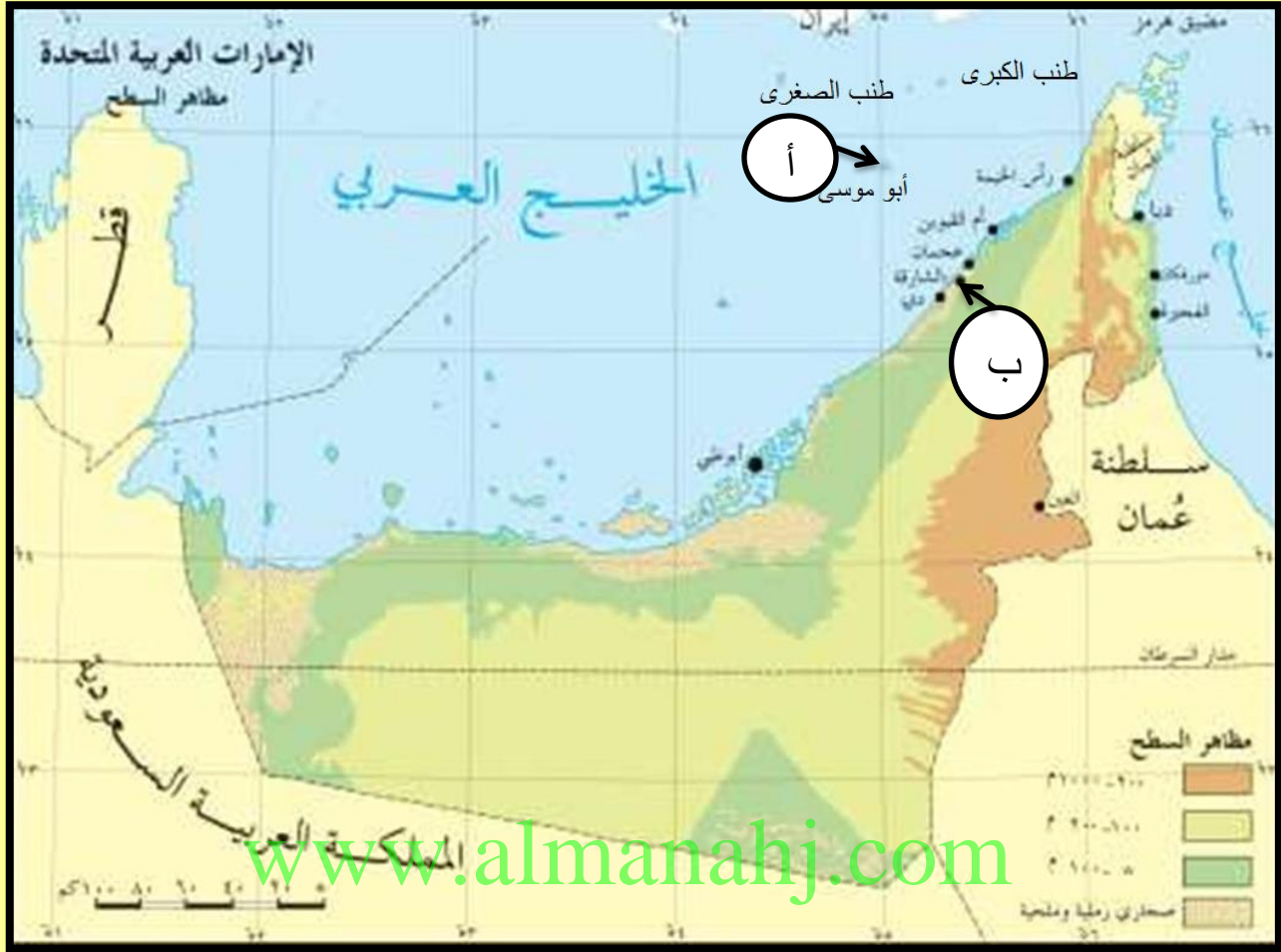
تدريب ( 4 ) : لاحظ الخريطة التالية ثم أجب عن الأسئلة :



- 1- تطل إمارة مدينة خورفكان شرقاً على :  
أ- الخليج العربي      ب- خليج عمان      ج- بحر العرب      د- البحر الأحمر
- 2- أول المدن التي زارها الشيخ الدكتور سلطان بن محمد القاسمي في رحلته إلى إيران :  
أ- بندر عباس      ب- جالوس      ج- لنجة      د- بندر بهلوي
- 3- المضيق الذي يصل بين الخليج العربي وخليج عمان :  
أ- هرمز      ب- جبل طارق      ج- باب المندب      د- الدردنيل
- 4- اقرب الجزر الإماراتية المحتلة إلى سواحل دولة الإمارات العربية المتحدة :  
أ- طناب الكبرى      ب- طناب الصغرى      ج- أبو موسى      د- قشم
- 5- المسطح المائي الذي يفصل دولة الإمارات العربية المتحدة عن إيران :  
أ- بحر قزوين      ب- بحر العرب      ج- بحر اليابان      د- الخليج العربي

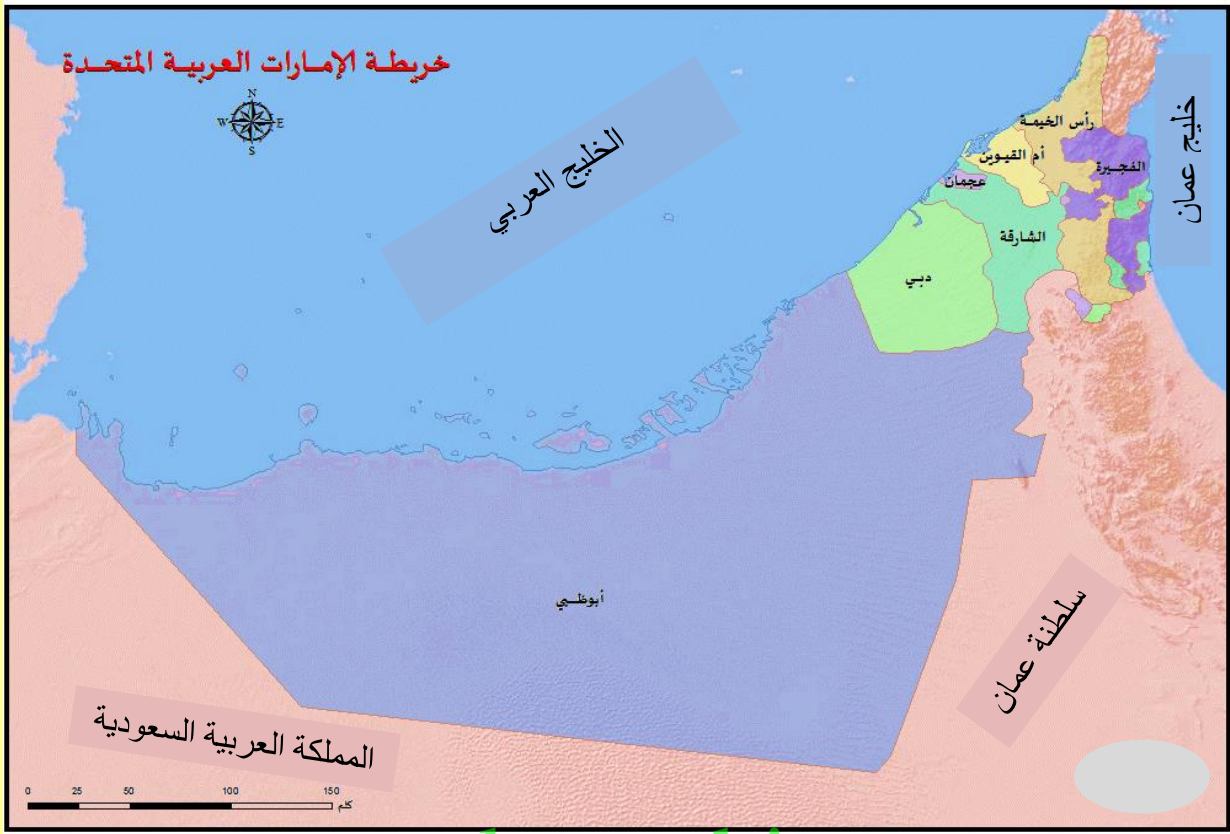
معلم المادة / السيد نصار

تدريب ( 5 ) : لاحظ خريطة دولة الإمارات العربية المتحدة ثم أجب عن الأسئلة التي تليها :



- 1- المظهر التضاريسي الذي يسود دولة سواحل الإمارات العربية المتحدة :  
أ- الجبال      ب- الهضاب      ج- السهول      د- الأنهار
- 2- يقع جبل جيس السياحي في إمارة :  
أ- رأس الخيمة      ب- دبي      ج- أم القيوين      د- عجمان
- 3- المضيق الذي يصل بين الخليج العربي وخليج عمان :  
أ- هرمز      ب- جبل طارق      ج- باب المندب      د- الدردنيل
- 4- يشير الحرف ( أ ) على الخريطة إلى جزيرة :  
أ- طناب الكبرى      ب- طناب الصغرى      ج- أبو موسى      د- قشم
- 5- يدل الحرف ( ب ) على الخريطة إلى المدينة التي ولد فيها الشيخ صاحب السمو الشيخ سلطان القاسمي :  
أ- الفجيرة      ب- أبوظبي      ج- العين      د- الشارقة

**تدريب ( 6 ) : لاحظ خريطة دولة الإمارات العربية المتحدة ثم أجب عن الأسئلة التي تليها :**

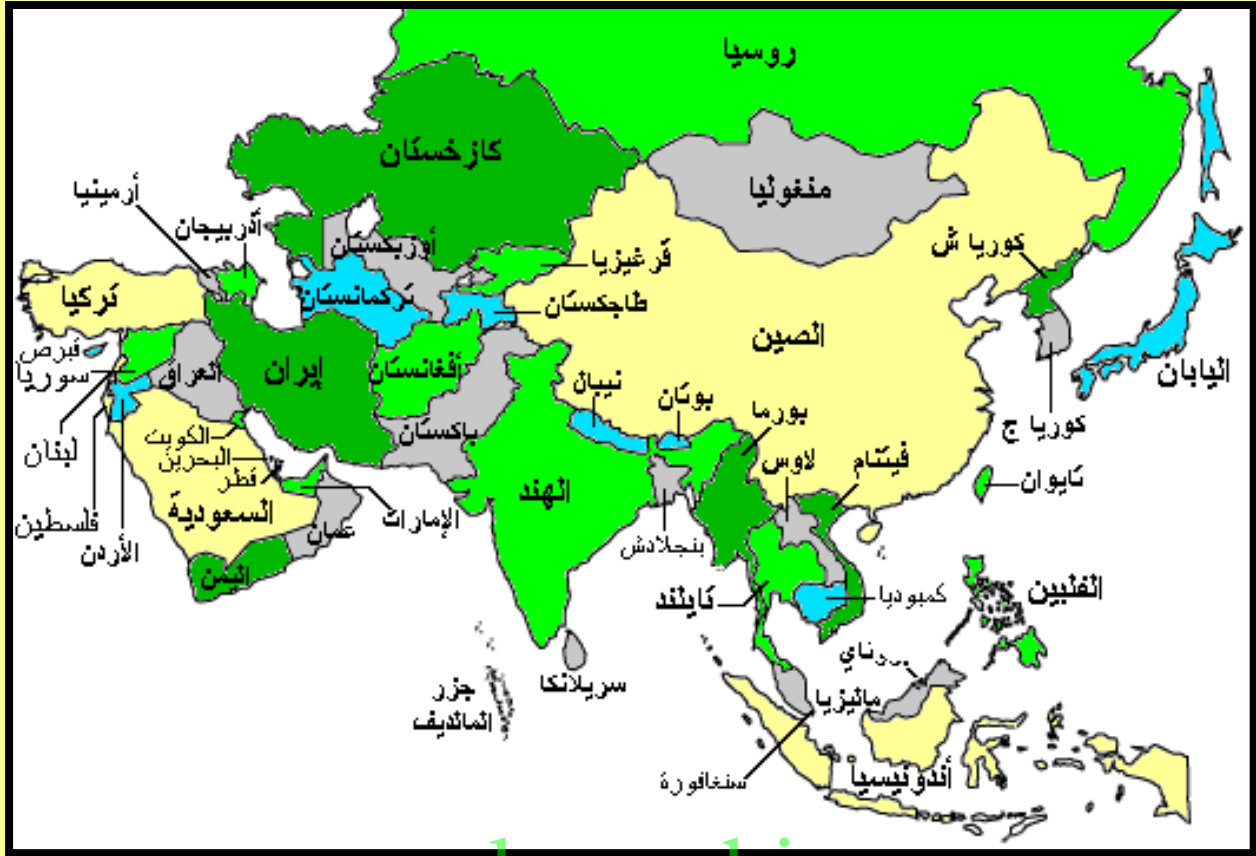


[www.almanahj.com](http://www.almanahj.com)

- 1- تطل إمارة الفجيرة شرقاً على :  
أ- الخليج العربي      ب- بحر العرب      ج- خليج عمان      د- البحر الأحمر
- 2- أصغر الإمارات مساحة في دولة الإمارات العربية المتحدة :  
أ- الفجيرة      ب- عجمان      ج- دبي      د- رأس الخيمة
- 3- الدولة التي تجاور الإمارات من الجنوب والغرب :  
أ- سلطنة عمان      ب- البحرين      ج- الكويت      د- السعودية
- 4- أكبر الإمارات مساحة في دولة الإمارات العربية المتحدة :  
أ- الشارقة      ب- أبوظبي      ج- رأس الخيمة      د- دبي
- 5- المسطح المائي الذي يفصل دولة الإمارات العربية المتحدة عن إيران :  
أ- بحر قزوين      ب- بحر العرب      ج- بحر اليابان      د- الخليج العربي



تدريب ( 7 ) : لاحظ خريطة آسيا السياسية ثم أجب عن الأسئلة التي تليها : ( 5 درجات )



www.almanahj.com

1- من الدول الجزرية التابعة لقارة آسيا :

أ- فيتنام      ب- سريلانكا      ج- الصين      د- تايلاند

2- دولة اسلامية تقع أراضيها في قارتي آسيا وأوروبا :

أ- تركمانستان      ب- العراق      ج- تركيا      د- روسيا

3- اندونيسيا دولة اسلامية تقع بالنسبة لقارة آسيا في جهة :

أ- الشمال الشرقي      ب- الشمال الغربي      ج- الجنوب الشرقي      د- الجنوب الغربي

4- دولة اسلامية تقع شرق الأراضي الهندية :

أ- أفغانستان      ب- بنجلاديش      ج- لاوس      د- باكستان

5- تطل دولة العراق جنوباً على مسطح مائي هو :

أ- بحر عمان      ب- بحر العرب      ج- الخليج العربي      د- البحر الأحمر

معلم المادة / السيد نصار



تدريب ( 8 ) : لاحظ خريطة افريقيا السياسية ثم أجب عن الأسئلة التالية :



- 1- من الدول الحبيسة في قارة افريقيا :
 

أ- كينيا	ب- غانا	ج- ناميبيا	د- النيجر
----------	---------	------------	-----------
- 2- المسطح المائي الذي يفصل بين قارتي أفريقيا وأوروبا :
 

أ- البحر المتوسط	ب- الخليج العربي	ج- البحر الأحمر	د- المحيط الهندي
------------------	------------------	-----------------	------------------
- 3- يحد المحيط الأطلسي قارة افريقيا من جهة :
 

أ- الغرب	ب- الجنوب	ج- الشمال	د- الشمال الغربي
----------	-----------	-----------	------------------
- 4- من الدول الجزرية في قارة افريقيا :
 

أ- أنغولا	ب- مدغشقر	ج- الصومال	د- جيبوتي
-----------	-----------	------------	-----------
- 5- يقع أقصى إمتداد لقارة افريقيا جنوباً في دولة :
 

أ- تونس	ب- مصر	ج- ليبيا	د- جنوب افريقيا
---------	--------	----------	-----------------

تدريب ( 9 ) : لاحظ خريطة أوروبا السياسية ثم أجب عن الأسئلة التالية :



1- من الدول الحبيسة في قارة أوروبا :

أ- اليونان      ب- التشيك      ج- اسبانيا      د- فنلندا

2- أقرب الجزر إلى دولة إيطاليا :

أ- قبرص      ب- كريت      ج- سردينيا      د- صقلية

3- يحد المحيط الأطلسي قارة أوروبا من جهة :

أ- الشرق      ب- الجنوب الشرقي      ج- الشمال      د- الغرب

4- تطل المملكة المتحدة شرقاً على :

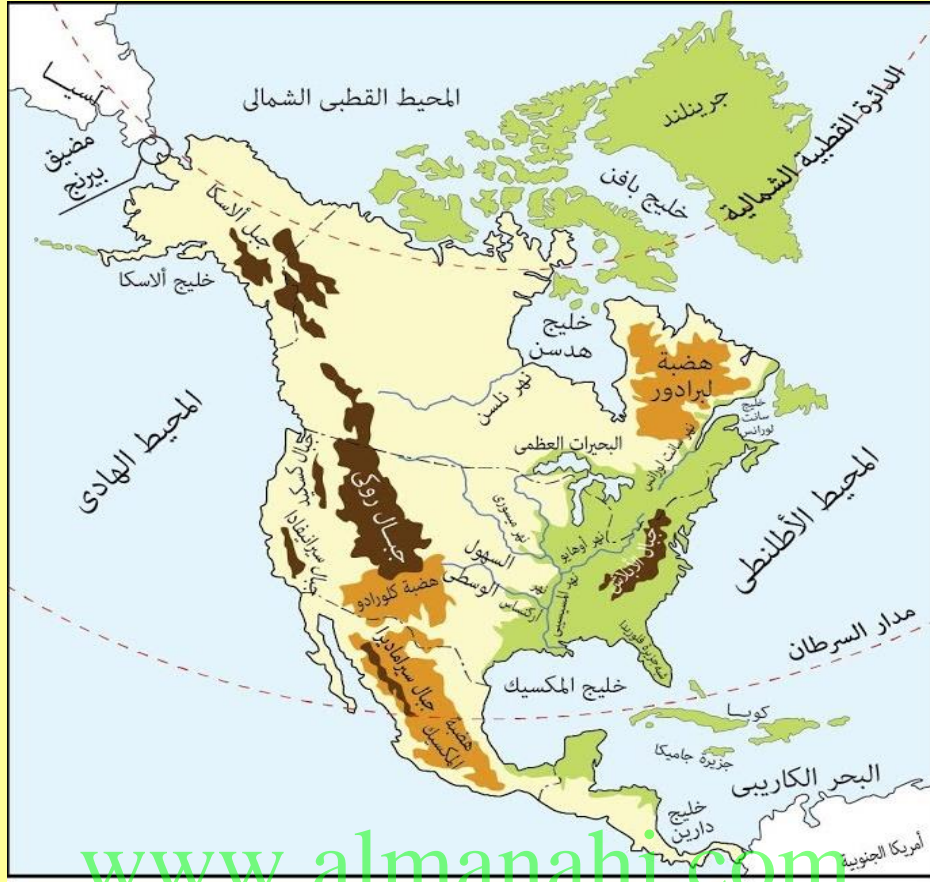
أ- بحر الشمال      ب- القنال الإنجليزي      ج- خليج بسكاي      د- المحيط الأطلسي

5- الدولة الإسلامية التي تمتد بين قارتي أوروبا وآسيا :

أ- ألبانيا      ب- تركيا      ج- البوسنة      د- روسيا

معلم المادة / السيد نصار

تدريب ( 10 ) : لاحظ خريطة أمريكا الشمالية الطبيعية ثم أجب عن الأسئلة التي تليها :



1- السلاسل الجبلية التي تمتد بمحاذاة الساحل الشرقي للولايات المتحدة الأمريكية :

أ- ألaska      ب- الانديز      ج- الأبلاش      د- روكي

2- المسطح المائي الذي يفصل قارة أمريكا الشمالية عن قارة أوروبا :

أ- المحيط الهادي      ب- المحيط الأطلسي      ج- المحيط المتجمد الشمالي      د- المحيط الهندي

3- يحد المحيط الهادي قارة أمريكا الشمالية من جهة :

أ- الشرق      ب- الغرب      ج- الشمال      د- الجنوب

4- اللون الأخضر على الخريطة يرمز إلى :

أ- الجبال      ب- الهضاب      ج- السهول      د- المسطحات المائية

5- المضيق الذي يفصل بين قارتي أمريكا الشمالية وآسيا :

أ- باب المنذب      ب- بيرنج      ج- البسفور      د- المحيط الأطلسي

معلم المادة / السيد نصار



**تدريب ( 11 ) : لاحظ خريطة أمريكا الجنوبية السياسية ثم أجب عن الأسئلة التي تليها :**



1- من الدول الحبيسة في قارة أمريكا الجنوبية :

- أ- إكوادور  
ب- اوروجواي  
ج- باراجواي  
د- كولومبيا

2- المسطح المائي الذي يفصل قارة أمريكا

الجنوبية عن قارة أفريقيا :

- أ- المحيط الهادي  
ب- المحيط الأطلسي  
ج- المحيط المتجمد الشمالي  
د- المحيط الهندي

3- من الدول الجزرية في قارة أمريكا الجنوبية :

- أ- شيلي  
ب- بوليفيا  
ج- فنزويلا  
د- ترينيداد

4- دائرة العرض الرئيسية التي تمر بدولة

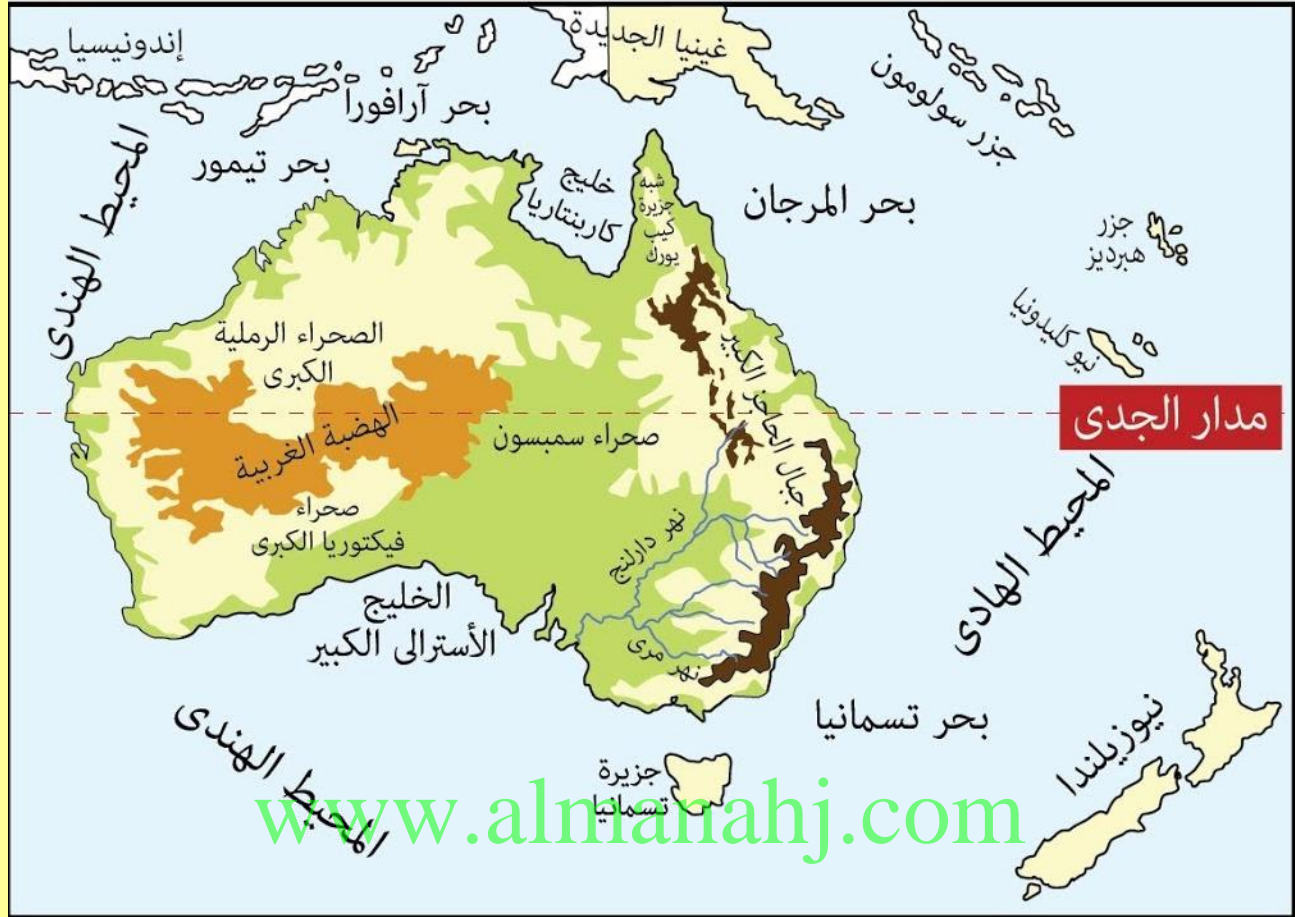
باراجواي :

- أ- مدار الجدي  
ب- مدار السرطان  
ج- خط الاستواء  
د- خط جرينتش

5- تطل دولة البرازيل شرقاً على :

- أ- المحيط الهادي  
ب- المحيط الهندي  
ج- المحيط المتجمد الشمالي  
د- المحيط الأطلسي

تدريب ( 12 ) : لاحظ خريطة استراليا التالية ثم أجب عن الأسئلة :



1- تقع إندونيسيا بالنسبة لقارة استراليا جهة :

أ- الشمال الشرقي      ب- الشمال الغربي      ج- الجنوب الشرقي      د- الجنوب الغربي

2- المسطح المائي الذي يفصل قارة استراليا عن أمريكا الجنوبية :

أ- المحيط الهادي      ب- المحيط الأطلنطي      ج- المحيط المتجمد الشمالي      د- المحيط الهندي

3- دائرة العرض الرئيسية التي تمر بقارة استراليا :

أ- خط الاستواء      ب- خط جرينتش      ج- مدار السرطان      د- مدار الجدي

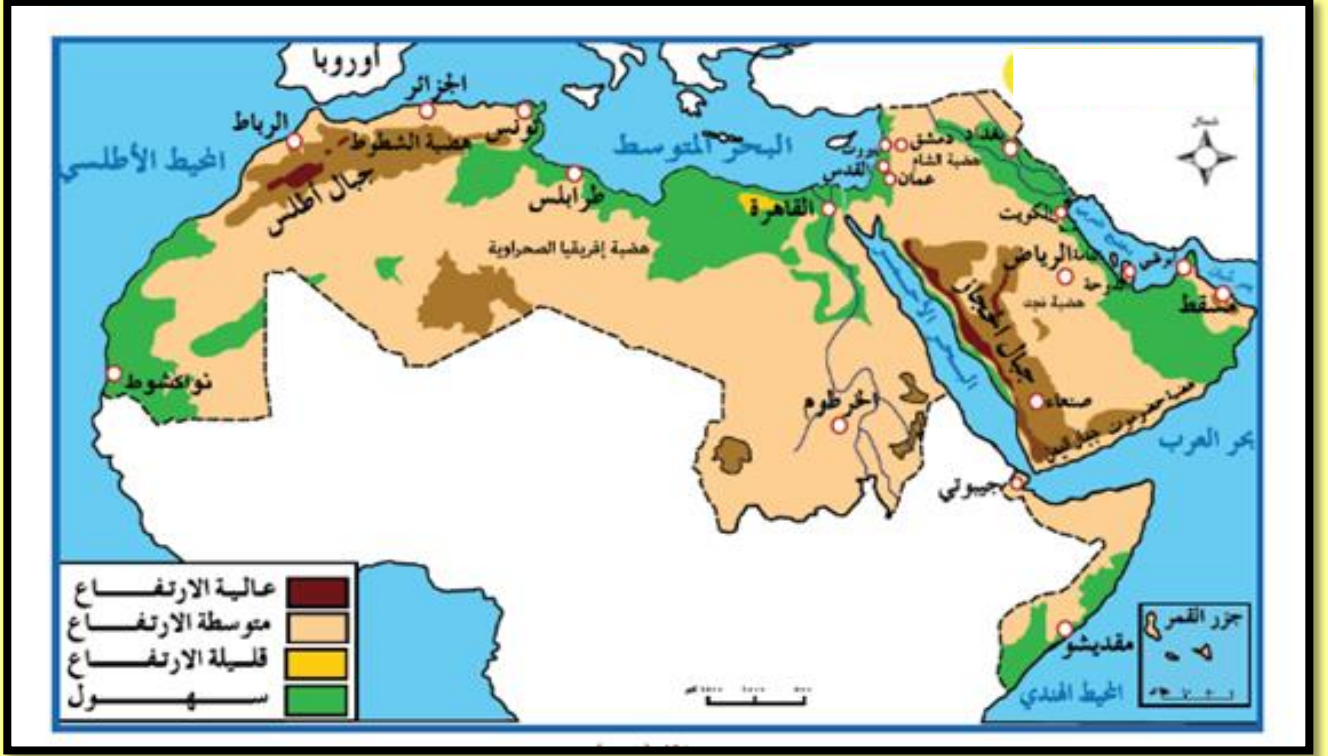
4- من الدول الجزرية القريبة من قارة استراليا

أ- تسمانيا      ب- كارينتاريا      ج- نيوزيلندا      د- ايسلندا

5- يحدها قارة استراليا غرباً :

أ- المحيط الهادي      ب- المحيط الأطلنطي      ج- المحيط المتجمد الشمالي      د- المحيط الهندي

تدريب ( 13 ) : لاحظ خريطة الوطن العربي التالية ثم أجب عن الأسئلة :



- 1- ضع عنواناً مناسباً للخريطة .....
- 2- استنتج حقيقة جغرافية من خلال قراءتك للألوان ودلالاتها على الخريطة  
.....
- 3- البحر الذي يحد الوطن العربي من جهة الشمال .....
- 4- البحر الذي يفصل بين جناحي الوطن العربي الأفريقي والآسيوي .....
- 5- المحيط الذي يحد الوطن العربي من جهة الغرب .....
- 6- المحيط الذي يحد الوطن العربي من جهة الجنوب الشرقي .....
- 7- المضيق الذي يفصل بين الخليج العربي وخليج عمان .....
- 8- اثنين من الهضاب الموجودة بالوطن العربي ..... و .....
- 9- الرياح المحلية التي تهب على دولة الإمارات العربية المتحدة .....
- 10- الدولة التي تقارب حدود المغرب شمالاً بالقارة الأوروبية .....
- 11- الدولة الإسلامية غير العربية التي تحد الوطن العربي من جهة الشمال .....
- 12- دولة إسلامية غير عربية تجاور الوطن العربي من جهة الشرق .....



تدريب ( 14 ) : لاحظ خريطة الوطن العربي التالية ثم أجب عن الأسئلة :



www.almanahj.com

- 1- حدد على الخريطة الجزر الإماراتية الثلاث المحتلة بكتابة الإسم عليها ؟
- 2- سم الدولة التي تحد دولة الإمارات من جهة الجنوب .....
- 3- ماذا يحدث لو لم تحتل ايران الجزر الإماراتية الثلاث ؟
  - .....
  - .....
- 4- عدد اثنين من جهود دولة الإمارات العربية المتحدة لاسترجاع الجزر المحتلة ؟
  - .....
  - .....
- 5- برأيك ما هو الحل الأنسب لاسترجاع الجزر؟ ولماذا ؟
  - الحل : .....
  - السبب : .....

# الإمارات الأكثر أماناً عالمياً

تطمح الأجندة الوطنية لرؤية الإمارات 2021 إلى أن تكون دولة الإمارات العربية المتحدة المكان الأكثر أماناً على المستوى العالمي.

3

واصلت الدولة للعام الثالث على التوالي حصولها على المركز السابع عالمياً في مؤشر الاعتماد على الخدمات الشرطية



27

مركز الدولة عالمياً في كفاءة النظام القضائي خلال 2015



25

مركز الدولة عالمياً في كفاءة النظام القضائي خلال 2017

11.4%

من وفيات حوادث الطرق كانت بسبب عدم ترك مسافة كافية

21%

من وفيات حوادث الطرق كانت بسبب الانحراف المفاجئ

12.3%

من وفيات حوادث الطرق كانت بسبب السرعة الزائدة

6.3

عدد الوفيات الناتجة عن حوادث الطرق لكل 100 ألف من السكان خلال 2014

10.6%

من وفيات حوادث الطرق كانت بسبب الإهمال وعدم الانتباه

11.2%

من وفيات حوادث الطرق كانت بسبب عدم تقدير مستعملي الطريق

www.almanahj.com

البيكان

غرافيك: محمد أبو عبيدة

1- تسببت السرعة الزائدة في وفيات الحوادث في دولة الإمارات العربية المتحدة بنسبة

د- 21%

ج- 12.3%

ب- 11.4%

أ- 11.2%

2- ارتف تصنيف دولة الإمارات عالمياً في كفاءة النظام القضائي خلال الفترة بين 2015 – 2017 م بواقع

د- أربع مراكز

ج- ثلاث مراكز

ب- مركزين

أ- مركز واحد

3- 10.6% من وفيات حوادث الطرق كانت بسبب

أ- عدم تقدير مستعملي الطريق ب- عدم ترك مسافة كافية ج- الإهمال وعدم الإنتباه د- الإنحراف المفاجئ

4- تحتل دولة الإمارات العربية في مؤشر الاعتماد على الخدمات الشرطية عالمياً المركز

د- السابع

ج- الخامس

ب- الرابع

أ- الثالث

5- بلغ عدد الوفيات الناتجة عن حوادث الطرق 6.3 لكل 100 ألف من السكان خلال

د- 2017

ج- 2015

ب- 2014

أ- 2013

## تدريب (16) : لاحظ الأنفوجرافيك التالي ثم أجب عن الأسئلة التي تليه :



- ارتفع نمو سوق تكنولوجيا المعلومات عالمياً عام 2016 ليصل إلى :
  - أ- 1.3%
  - ب- 2.3%
  - ج- 3.6%
  - د- 4.7%
- بلغ إجمالي انفاق حكومات الشرق الأوسط وشمال أفريقيا على منتجات وخدمات تكنولوجيا المعلومات :
  - أ- 4.6 مليار دولار
  - ب- 11.6 مليار دولار
  - ج- 14 مليار دولار
  - د- 14.7 مليار دولار
- من المتوقع تراجع الإنفاق العالمي على تكنولوجيا المعلومات بسبب :
  - أ- زيادة عدد الشركات المقدمة للخدمة
  - ب- زيادة التطبيقات المستخدمة
  - ج- خفض الضرائب على تكنولوجيا المعلومات
  - د- خفض قيمة الدولار
- بلغ الإنفاق العالمي على تكنولوجيا المعلومات 3.5 ترليون دولار عام :
  - أ- 2014
  - ب- 2015
  - ج- 2016
  - د- 2017
- زاد الإنفاق بمعدل 12% على :
  - أ- التطبيقات
  - ب- أنظمة مراكز التدريب
  - ج- البرمجيات
  - د- شبكات المحمول



تدريب (17) : لاحظ الأنفوجرافيك التالي ثم أجب عن الأسئلة التي تليه :



1- النسبة الأكبر من متابعي نورة الكعبي ينتمون للفئة العمرية :

أ- 17-12 عام      ب- 24-18 عام      ج- 34-25 عام      د- 35-49 عام

2- أكثر المدن العربية متابعة لنورة الكعبي :

أ- الإمارات العربية المتحدة      ب- الرياض      ج- الكويت      د- دبي

3- بلغ نسبة متابعي نورة الكعبي المتخصصون في مجال التسويق :

أ- 10%      ب- 14%      ج- 16%      د- 21%

4- بلغ مجمل المشاهدات لتغريدات نورة الكعبي على موقع تويتر :

أ- 24 ألف      ب- 51 ألف      ج- 62 ألف      د- 90 ألف

5- 21% من متابعي نورة الكعبي يعملون في تخصص :

أ- تقنية المعلومات      ب- التسويق      ج- الكتابة والمدونات      د- الهندسة

تدريب (18) : لاحظ الشكل التالي ثم أجب عن الأسئلة التي تليه :

## استبيان الأمم المتحدة لتنمية الإلكترونيّة أداء دولة الإمارات في آخر ثلاث دورات



1- احتلت دولة الإمارات العربية المتحدة في مؤشر تنمية الحكومة الإلكترونية علم 2014م المركز :

أ- الثالث عشر ب- الحادي والعشرون ج- التاسع والعشرون د- الثاني والثلاثون

2- أفضل مؤشرات التنمية الإلكترونية لدولة الإمارات العربية المتحدة علم 2018م :

أ- المشاركة الإلكترونية ب- الخدمات الإلكترونية الذكية  
ج- رأس المال البشري د- البنية التحتية للاتصالات السلكية واللاسلكية

3- احتلت دولة الإمارات المركز الثامن عالمياً في مؤشر الخدمات الإلكترونية الذكية عام :

أ- 2014 ب- 2016 ج- 2018 د- 2019

4- مؤشر المشاركة الإلكترونية لدولة الإمارات العربية المتحدة في آخر ثلاث دورات :

أ- متناقص ب- متزايد ج- متذبذب د- متعادل

5- يرمز لمؤشر رأس المال البشري بالرمز :

أ- HCI ب- EGDI ج- EPI د- TII

## تدريب ( 19 ) : لاحظ الأنفوجرافيك التالي ثم أجب عن الأسئلة التي تليه :



1- بلغت ميزانية برنامج محمد بن راشد للتعلم الذكي بالدرهم الإماراتي :

أ- 72 مليون      ب- 208 مليون      ج- 1 مليار      د- 5 مليار

2- تصنيف الإمارات ضمن التصنيف الأول عالمياً في التعلم الذكي :

أ- الأول      ب- الثاني      ج- الثالث      د- الخامس

3- وصل عدد المتدربين تدريبي تقني ضمن المشروع :

أ- 4000      ب- 5000      ج- 24000      د- 40000

4- من التحديات التي تواجه برنامج محمد بن راشد للتعلم الذكي :

أ- تحويل التعليم من الشكل التقليدي إلى التفاعلي  
ب- ربط البرنامج باستراتيجيات الابتكار والإبداع  
ج- تعليم أولياء الأمور استخدام التكنولوجيا  
د- كسر حواجز مواكبة التكنولوجيا الحديثة

5- يبلغ عدد المدارس التي تضم فرقاً موائمة لتطبيق المشروع :

أ- 11      ب- 72      ج- 140      د- 208





## تدريب ( 21 ) : اقرأ النص التالي قراءة تحليلية ثم أجب عن الأسئلة التي تليه :

التاريخ هو الهوية الحقيقية للأمم والشعوب، وهناك علامات فارقة في تاريخ الشعوب والدول لا يتشابه ما قبلها مع ما بعدها، كما في تاريخ الثاني من ديسمبر عام 1971م الذي يمثل في حقيقته جوهر تاريخ دولة الإمارات العربية المتحدة واللبننة الساسية التي بنيت عليها أسس قيام الدولة ونموها وتطورها ، هي ليست سيرة ذاتية لرجل لكنها مسيرة لأمة، وقصة كفاح تؤكد في كل تفاصيلها أن الحلام قابلة للتحقق، طالما صاحبها عزيمة صادقة وعزم شديد ووعي قادر على استيعاب دروس التاريخ وتغيرات الحاضر وكذلك رهانات المستقبل، كما في شخصية المغفور له الشيخ زايد بن سلطان آل نهيان – طيب الله ثراه، الذي استطاع أن يصنع تاريخاً جديداً للمنطقة، ويؤسس دولة على أسس متينة تجمع أصالة الماضي وحدثا العصر .

### 1- يمثل الثاني من ديسمبر 1971م :

- أ- بداية النهضة التعليمية في دولة الإمارات العربية المتحدة      ب- التطور الاقتصادي لدولة الإمارات العربية المتحدة  
ج- التغير الحقيقي في تاريخ دولة الإمارات العربية المتحدة      د- اكتشاف النفط في دولة الإمارات العربية المتحدة
- 2- اتحاد دولة الإمارات العربية المتحدة قصة كفاح صاحبها العزيمة للبناء المؤسس حولت :

- أ- السواحل والسهول لحداثق ترفيهية      ب- الأحلام إلى حقيقة واقعية  
ج- التاريخ إلى ماضي قديم ليس له أهمية      د- النفط إلى مشتقات عديدة

### 3- يرجع قيام الإتحاد إلى :

- أ- الوعي على استيعاب دروس التاريخ في التخطيط لبناء دولة قوية      ب- التخطيط لإنشاء دويلات صغيرة  
ج- استيعاب الأحداث والاستفادة منها والتمسك بالواقع دون تغيير      د- التمسك بالماضي لأنه يمثل التراث للدولة
- 4- الإتحاد مسيرة :

- أ- رجل قاد أمة لبناء إمارة مستقلة      ب- مسيرة أمة قادها رجل صاحب قوة وعزيمة  
ج- قائد صنع دولة لها عاصمة سياسية      د- أفراد اهتموا بتأسيس دولة سياسية

### 5- استيعاب دروس التاريخ وتغيرات الحاضر أساس في بناء :

- أ- كيان سياسي موحد قائم على أسس متينة      ب- علاقات وطيدة مع الدول المجاورة  
ج- دولة ذات أقاليم متعددة ومتنوعة      د- علاقات دولية عالمية

## تدريب (22) : اقرأ الفقرة التالية ثم أجب عن الأسئلة التي تليه :

كانت المياه الجوفية المصدر الرئيس للحياة في الخليج والجزيرة العربية، ومع زيادة عدد السكان والوفرة النفطية التي رافقتها نهضة اقتصادية ترتب عليها زيادة ملحوظة في استهلاك المياه العذبة بحيث أصبح ما هو متوفر منها لا يفي بحاجة السكان والتنمية في المنطقة، فالأمطار لا تهطل بكميات كافية ومخزون المياه الجوفية غير متجدد وفي تناقص مستمر نتيجة استهلاك القطاعات الصناعية والزراعية والاستخدام المنزلي، إلى جانب مشكلة التملح نتيجة تسرب مياه الخليج المالحة في أحواض المياه الجوفية، فأصبحت غير صالحة للاستهلاك البشري ، فكان لابد من التفكير في مصادر أخرى للمياه .

### 1- المشكلة الرئيسية الواردة في الفقرة :

- أ- زيادة عدد سكان شبه الجزيرة العربية  
ب- النهضة الاقتصادية في شبه الجزيرة العربية  
ج- محدودية الموارد المائية في شبه الجزيرة العربية  
د- الزراعة في شبه الجزيرة العربية

### 2- السبب الرئيس في المشكلة الواردة في الفقرة :

- أ- قلة الأمطار  
ب- التنمية الصناعية  
ج- الاستخدامات المنزلية  
د- اكتشاف النفط

### 3- النتائج المترتبة على المشكلة :

- أ- ارتفاع سعر المياه  
ب- هجرة السكان  
ج- تملح التربة  
د- جميع ما سبق

### 4- المصدر الرئيس للمياه في لدول الخليج العربية :

- أ- الأنهار  
ب- الأمطار  
ج- المياه الجوفية  
د- الأودية الجافة

### 5- من مصادر المياه التي وفرتها دولة الإمارات العربية المتحدة للشرب :

- أ- الاستمطار  
ب- تحلية مياه البحر  
ج- معالجة مياه الصرف الصحي  
د- حفر الآبار

## تدريب ( 23 ) : اقرأ النص التالي ثم أجب عن الأسئلة التي تليه :

أكدت نورة بنت محمد الكعبي، وزيرة الثقافة وتنمية المعرفة، أن يوم العلم مناسبة وطنية، تجسد التلاحم الوطني بين القيادة الرشيدة وشعبها الوفي المحب لوطنه، وتعبر عن قيم الوحدة والولاء والوفاء والتعاقد بين أبناء الدولة.

وقالت معاليها : تكتسب هذه المناسبة أهمية مضاعفة كونها تتزامن مع تولي صاحب السمو الشيخ خليفة بن زايد آل نهيان رئيس الدولة، حفظه الله، مقاليد الحكم في الدولة، فهي فرصة لتجديد الولاء للوطن والقيادة بمواصلة مسيرة الرخاء والازدهار التي تشهدها الإمارات في مختلف مناحي الحياة، وأن نبقي أوفياء لقيم الاتحاد التي أرسى دعائمها الوالد المؤسس المغفور له الشيخ زايد بن سلطان آل نهيان، طيب الله ثراه، وإخوانه الآباء المؤسسون الذين بذلوا الغالي والنفيس في سبيل بناء دولة عصرية تحت راية علم الاتحاد.

وأضافت معالي الكعبي: علمنا هو رمز طموحاتنا وقوتنا ووجدتنا وأملنا لصنع مستقبل أفضل لأجيال الغد، نستظل جميعاً بظله، وليس هناك أسمى من رفع العلم في كل أنحاء دولتنا، لأنه فخر أمتنا، نتشارك جميعاً في محبته، ونواصل العمل لتحقيق المزيد من الإنجازات لرفعة ونهضة وطننا، لتبقى راية الوطن خفاقة عالية تعانق عنان السماء .

1- الفكرة الرئيسية في النص :  
ب- يوم الشهيد      ب- عيد الإتحاد      ج- يوم العلم      د- أهمية الوحدة والترابط

www.almanahj.com

2- المناسبة فرصة :

أ- للتعبير عن حب العمل      ب- لتجديد الولاء للوطن والقيادة  
ج- للوقوف على آخر المستجدات      د- لتخليد التراث والنقاط الصور

3- ( علمنا هو رمز طموحاتنا وقوتنا ووجدتنا وأملنا لصنع مستقبل أفضل لأجيال الغد )

هذه العبارة تدل على :

أ- الفخر والطموح      ب- العزيمة والتطور      ج- الرفعة والنهضة      د- جميع ما سبق

4- قيم الإتحاد أرسى دعائمها :

أ- الشيخ زايد بن سلطان آل نهيان – طيب الله ثراه      ب- الشيخ راشد بن سعيد آل مكتوم – طيب الله ثراه  
ج- الشيخ الدكتور سلطان بن محمد القاسمي – حفظه الله      د- الشيخ خليفة بن زايد آل نهيان – حفظه الله

5- تحتفل دولة الإمارات العربية المتحدة بيوم العلم في :

أ- 1 نوفمبر      ب- 2 نوفمبر      ج- 3 نوفمبر      د- 4 نوفمبر





## تدريب ( 25 ) : اقرأ النص التالي ثم أجب عن الأسئلة التي تليه :

تتطلع دولة الإمارات قيادة وحكومة وشعباً إلى مستقبل يتسع فيه أفق الوطن على العلم والمعرفة والإنجاز المستدام.. مستقبل يحمل لأبنائها الكثير من المشروعات الاستراتيجية التي تمتد لعقود وفق خطط وبرامج واضحة المعالم محسوبة بالأرقام ومحددة الوسائل والأدوات، حيث لا شيء يعتمد على الصدفة والمصادفة إنما هو عزيمة وتصميم.

ويشهد العالم أن الإمارات بتجربة النهضوية كانت الاستثناء على قمم النجاح والإنجاز في وقت قياسي .. وكانت نموذجاً تنموياً ملهماً للكثير من الدول والشعوب بفضل الرؤية الثاقبة في استشراق المستقبل التي امتلكها الآباء المؤسسون الذين برعوا في تأسيس واقع إماراتي أفضل ينعم في ظلالة اليوم أبناء الوطن وبناته كافة بأرقى معايير العيش الكريم والرخاء وينطلقون بإنجازاتهم النوعية في مختلف آفاق العلم والعمل الرحبة حتى بات أهل الإمارات أحد أسعد شعوب المعمورة على الإطلاق.

وتمضي القيادة الرشيدة للدولة برئاسة صاحب السمو الشيخ خليفة بن زايد آل نهيان رئيس الدولة، حفظه الله، في استكمال هذا النهج القائم على الإدراك التام لأهمية استشراق المستقبل والحفاظ على مكتسبات الدولة والارتقاء بها وضمان الغد الواعد المشرق للأجيال المتعاقبة.

وفي ظل توجيهات القيادة الرشيدة لا تكتفي الإمارات بوضع الخطط المستقبلية التقليدية بل إنها في سباق متواصل مع الزمن والتغيرات المتسارعة بغية مواكبتها أولاً بأول ووضع التصورات العلمية البناءة القادرة على مواجهتها وتطويرها بما يخدم أهداف الدولة وتطلعاتها..

www.almanahj.com

### 1- ضع عنواناً مناسباً للنص .

.....

### 2- الأسباب التي جعلت دولة الإمارات العربية المتحدة في سباق متواصل مع الزمن :

..... •

..... •

### 3- بات أهل الإمارات أحد أسعد شعوب العالم بفضل :

..... •

..... •

### 4- استخراج من النص اثنتين من القيم السلوكية الإيجابية .

..... \*

## تدريب ( 26 ) : اقرأ النص التالي ثم أجب عن الأسئلة التي تليه :

أطلقت دولة الإمارات العربية المتحدة من اليابان، يوم الاثنين 29 / 10 / 2018 م، القمر الصناعي "خليفة سات"، الذي يحمله الصاروخ الياباني (H-IIA) ويعتبر الأول الذي صنع بأيدٍ إماراتية ، واستغرق تصميم وتصنيع القمر الصناعي أكثر من 5 أعوام من التجهيز والاستعداد والتدريب لفريق عمل من مركز محمد بن راشد للفضاء. ويعتبر "خليفة سات" أول قمر صناعي يتم تطويره داخل الغرف النظيفة في مختبرات تقنيات الفضاء في مركز محمد بن راشد للفضاء، ويمتلك 5 براءات اختراع جديدة تطبق لأول مرة ولا يمكن استخدامها من قبل أي شخص أو مؤسسة دون موافقة مكتوبة، حيث شارك في اعداده أكثر من 70 مهندساً إماراتياً.

يقدم القمر صوراً فضائية عالية الجودة والوضوح مما يتيح للإمارات تقديم خدمات تنافسية في قطاع الصور الفضائية على مستوى العالم، و مراقبة التغيرات البيئية ، والإغاثة في حالات الكوارث الطبيعية، بالإضافة لتوفير البيانات لدعم التخطيط العمراني محلياً وعالمياً .

وقال نائب رئيس دولة الإمارات رئيس مجلس الوزراء حاكم دبي، الشيخ محمد بن راشد، "يوم تاريخي جديد لدولة الامارات.. إطلاق "خليفة سات" أول قمر صناعي عربي مصنوع بأيدٍ اماراتية 100% ، محطة وطنية أثبت فيها أبناء الامارات قدرتهم.. ونضجهم.. وعلمهم .. وهمتهم التي يسابقون بها العالم... رأسنا اليوم في السماء..".

وأكد ولي عهد أبوظبي نائب القائد الأعلى للقوات المسلحة، الشيخ محمد بن زايد، أنه "إنجاز إماراتي غير مسبوق بإطلاق أول قمر صناعي "خليفة سات" بسواعد إماراتية." وقال أيضاً "أحلامنا في معاينة الفضاء أصبحت حقيقة يصنعها شباننا الذين يسطرون مرحلة جديدة من التحدي العلمي.. نفخر بشباب الإمارات.. عيال زايد وإنجازاتهم التي تبهن أن العرب قادرون على المنافسة والريادة."

### 1- ضع عنواناً مناسباً للنص :

.....

### 2- صغ مستعيناً بالنص مفهوم ( براءة الإختراع ) :

.....

### 3- استخرج من النص اثنين من استخدامات القمر الصناعي خليفة سات:

- .....
- .....

### 4- عدد اثنين من القيم الإيجابية التي وردت بالنص :

.....\*

### 5- أكتب تغريدة تشكر بها القيادة الرشيدة لدولة الإمارات العربية المتحدة على دعمها للشباب وطموحاتهم :

.....

## تدريب ( 27 ) : اقرأ النص التالي ثم أجب عن الأسئلة التي تليه :

أعلن صاحب السمو الشيخ محمد بن راشد آل مكتوم نائب رئيس الدولة رئيس مجلس الوزراء حاكم دبي، رعاه الله، عن إطلاق اسم "مسبار الأمل" على المسبار الإماراتي الذي من المقرر له الوصول لكوكب المريخ في العام 2021، تزامناً مع الذكرى الخمسين لقيام دولة الإمارات، سينطلق في رحلة تستغرق 9 أشهر يقطع خلالها أكثر من 60 مليون كيلومتر وستكون دولة الإمارات ضمن 9 دول في العالم فقط، لها برامج فضائية لاستكشاف الكوكب الأحمر.

وتهدف وكالة الإمارات للفضاء الى تنظيم ودعم ورعاية القطاع الفضائي الوطني، ودعم الاقتصاد المستدام المبني على المعرفة والمساهمة في تنوع الاقتصاد الوطني مع المحافظة على الموارد المتاحة للأجيال القادمة، ونشر الوعي بأهمية القطاع الفضائي وتنمية الكوادر البشرية المؤهلة في مجال الفضاء وتشجيع وتطوير وتنمية استخدامات العلوم والتقنيات الفضائية السلمية في الدولة، وتقديم الدعم الفني والاستشاري في مجال الفضاء لجميع الجهات المعنية في الدولة.

1- ضع عنواناً مناسباً للنص :

.....

2- صغ تعريفاً مناسباً للمفهوم الذي تحته خط في النص: [www.almanahj.com](http://www.almanahj.com)

.....

3- استخراج من النص اثنين من أهداف وكالة الإمارات للفضاء :

.....

.....

4- عدد اثنين من القيم السلوكية الإيجابية من النص:

.....\*

5- أكتب رأيك عن تجربة الإمارات في مسبار الأمل :

.....

.....

## تدريب ( 28 ) : حل النص التالي ثم أجب عن الأسئلة التي تليه :

أبرزت النهضة التنموية الشاملة التي شهدتها دولة الإمارات العربية المتحدة في العقود الثلاثة الماضية بعض الآثار البيئية الضارة، ومن بينها تلوث الهواء. ولعبت الكثير من العوامل دوراً هاماً في بروز هذه المشكلة، من بينها النمو الحاد والمضطرد في أعداد السكان وتزايد احتياجاتهم، والأنشطة التي صاحبت النهضة العمرانية مثل أنشطة البناء والهدم، وكذلك في أعداد المنشآت الصناعية، والتوسع في استكشاف وإنتاج النفط، إضافة إلى الزيادة الهائلة في أعداد وسائل النقل العاملة في الدولة وما تنتجه من ملوثات. لا شك بأن تزايد انبعاثات ملوثات الهواء في دولة الإمارات كان نتيجة طبيعية للنهضة التنموية الشاملة التي شهدتها في السنوات الثلاثين الماضية، ولا شك بأن الجهود التي قامت بها الجهات المعنية، كإصدار القوانين الصارمة ضد المنشآت والأفراد المتسببين في التلوث، بالإضافة إلى التوعية الدائمة وزراعة الأشجار كمصدات للرياح، أسهمت إلى حد بعيد في الحد من الآثار السلبية لتلوث الهواء على الصحة العامة والبيئة في آن واحد.

1- حدد المشكلة التي يتحدث عنها النص السابق:

2- سجل سببين لهذه المشكلة: [www.almanahj.com](http://www.almanahj.com)

3- استخراج من النص اثنين من جهود الجهات المعنية لحل هذه المشكلة :

4- قدم حلاً إبداعياً لهذه المشكلة :



تدريب ( 29 ) : حل الجدول التالي ثم أجب عن الأسئلة التي تليه :

إنتاج النفط الصخري في العالم والولايات المتحدة الأمريكية (مليون برميل يوميا)			
العام	الإنتاج العالمي من النفط الصخري	إنتاج الولايات المتحدة الأمريكية من النفط الصخري	نسبة إنتاج الولايات المتحدة الأمريكية إلى العالم
2012	2.63	2.20	83.7%
2013	3.62	3.20	88.4%
2014	4.87	4.20	86.3%
2015	5.61	4.80	85.5%
2016	6.01	4.90	81.5%
2020	7.49	5.60	74.8%
2025	8.31	5.30	63.8%
2030	9.16	4.80	52.4%

1- يتوقع أن يصل الانتاج العالمي من النفط الصخري عام 2025 :

أ- 5.60      ب- 6.01      ج- 7.49      د- 8.31

2- انتاج الولايات المتحدة الأمريكية بين عامي 2012-2020 في حالة :

أ- تزايد      ب- تناقص      ج- تساوي      د- تذبذب

3- بلغت ذروة انتاج الولايات المتحدة من النفط الصخري نسبة للانتاج العالمي عام :

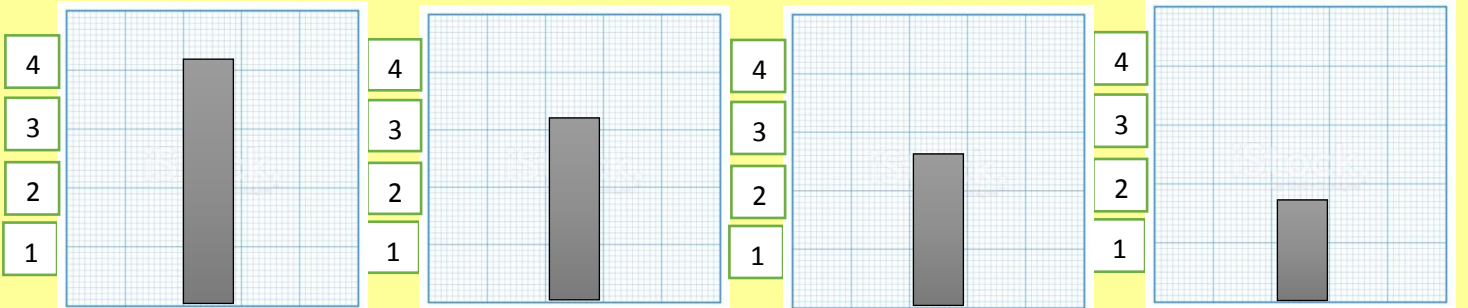
أ- 2012      ب- 2013      ج- 2025      د- 2030

4- الجدول يوضح انتاج النفط الصخري بالبرميل :

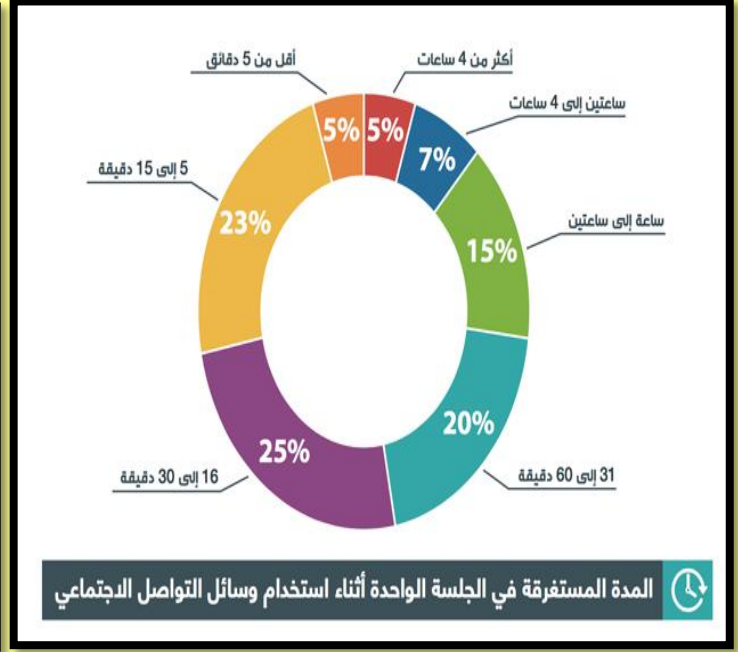
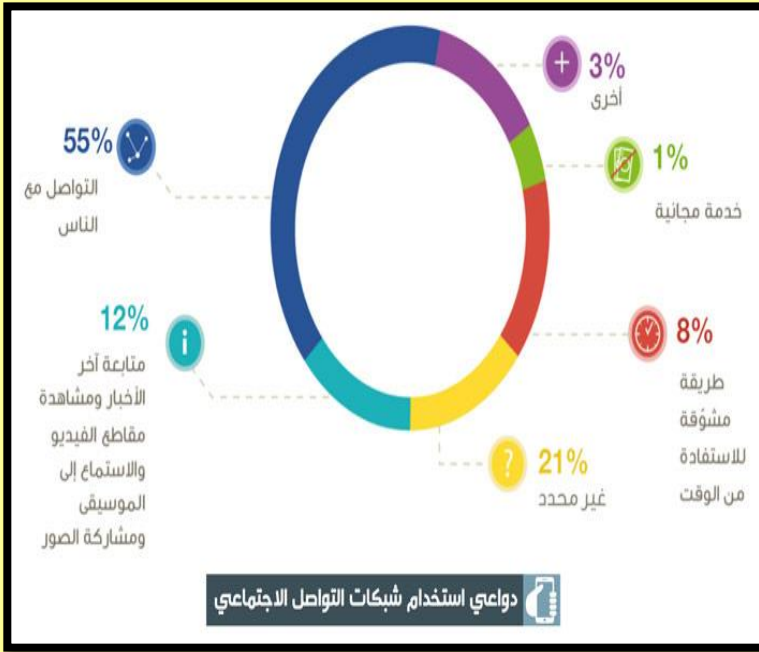
أ- يوميا      ب- أسبوعياً      ج- شهرياً      د- سنوياً

5- أي من الأشكال البيانية التالية يمثل انتاج الولايات المتحدة الأمريكية من النفط الصخري عام 2014 م؟

( أ )      ( ب )      ( ج )      ( د )



تدريب ( 30 ) : لاحظ الأشكال البيانية التالية ثم أجب موظفاً مهارتي الربط والتحليل :



1- ربع مستخدمي وسائل التواصل يستغرقون في الجلسة الواحدة :

- أ- ربع ساعة      ب- نصف ساعة      ج- ساعة      د- ساعتان

www.almanahj.com

2- يمكن الاستفادة من دراسة أنماط السلوك البشري في التعرف على :

- أ- النظم الاقتصادية      ب- العلاقات الاجتماعية      ج- العلاقات السياسية      د- خطط التنمية المستدامة

3- يرجع السبب الرئيس لاستخدام مواقع التواصل الاجتماعي - كما يوضحها الشكل :

- أ- الخدمات المجانية      ب- الاستفادة من الوقت      ج- التواصل مع الآخرين      د- سماع الموسيقى

4- نستنتج من الشكل، أن مواقع التواصل الاجتماعي تمثل لمستخدميها :

- أ- مضيعة للوقت      ب- مصدر إزعاج      ج- تكلفة عالية      د- مطلب هام

5- تمثل نسبة مستخدمي وسائل التواصل الاجتماعي لمدة ( 4 ) ساعات في الجلسة الواحدة :

- أ- 5%      ب- 15%      ج- 23%      د- 20%