

العام الدراسي 2017

2016

الصف

www.almanahj.com

العاشر

الفصل الدراسي

الثاني

الفيس بوك

اعترافات عام القراءة

كيفية تقدير الذات

الاستثناء

أسلوب الاختصاص

أ عبد الله الزعبي

الشاعر النمر

www.almanahj.com

الاستماع كيف نكون مبدعاً

الاستماع لا تنتم إلا لنفسك

الطباق والمقابلة

سورة القلم

حل الربيع

أنا من بدل بالكتب

زعر وزنجبيل

الكرتونة

الأيام

الابتكار والاندثار



3



يستغرق
تنفيذ هذا
الدرس
حصة
واحدة

أ عبد الله الزعبي

1

القراءة
القرآن الكريم

www.almanah.com
سورة القلم

نواتج التعلم

- 1 - يحفظ الطالب الآيات .
- 2 - يحلل معانيها ضمن سياقها ملتفتاً إلى خصائص النص القرآني فيها .

اختر المعنى المناسب للمفردات الآتية من خلال البحث في المعجم الورقي أو الرقمي :

بلوناهم	اختبرنا
ليصر منها	ليجذن ^٣ ثمرها ليلاً لئلا يعلم بهم
حرد	فقير ولا سائل ^٤ مسأ اسم
أيتروان	ويشد ^٥ بعضهم بعضاً على ما كانوا من منع المساكين.

اقرأ الآيات واحفظها ، واستعد لتسميعها في
الحصّة

(امسك قلمًا ، وضع خطاً تحت كل كلمة) إذا أقموا ليصرمونها مصبحين
تعرف معناها (ولا يستنون) 17 (فطاف عليها طائف من ربك وهم
نائمون) 19 (فأصبحت كالصريم) 20 (فتنادوا مصبحين) 21 (أن
اغدوا على حرثكم إن كنتم صارمين) 22 (فانطلقوا وهم
يتخافتون) 23 (أن لا يدخلنها اليوم عليكم مسكين) 24 (وغدوا
على حرث قاديرين) 25 (فلما رأوها قالوا إنا لضالون) 26 (بل
نحن محرومون) 27 (قال أوسطهم ألم أقل لكم لولا تسبحون
28 (قالوا سبحان ربنا إنا كنا ظالمين) 29 (فأقبل بعضهم على
بعض يتلاؤون) 30 (قالوا يا ويلنا إنا كنا طاغين) 31 (عسى

حول النص

- 1- ما فكرة الآيات القرآنية ؟ لخصها بجملة واحدة **جزءاء منع الخير**
- 2 - تسرد الآيات القرآنية السابقة قصة «**أصحاب الحديقة**» مع الجمع بين **والصدقة**

www.almanahj.com

السرد البؤسًا طوعًا هم كما جلاؤنا بالخطايا والجوتان أقسموا ليضربنها الموبجين
(17) وَلَا يَسْتَشْنُونَ (18)

أَطَافٍ بِعَثَاةٍ وَأَفْهَمِيْنَ بِلَاءِ (19) نَأْيُ مَوْعِدُ (20) عَلَى (21) فَاصْبِرْ لِحُكْمِ رَبِّكَ كَمَا لَمْ يَكُنْ لَكَ سُلْطَانٌ بِشَيْءٍ (22)
فَانْطَلَقُوا وَهُمْ يَتَخَفَتُونَ (23)
أَنْ لَا يَدْخُلَنَّهَا الْيَوْمَ عَلَيْكُمْ مَسْكِينٌ (24)

0 فبأبيك ، ما سبب قرار «أصحاب الحديقة» منع الثمار عن الفقراء ؟

0 ما موقف الأخ الأوسط من قرار إخوته حرمان الفقراء

من خيرات حقيقته ؟

كان أعدلهم وأخيرهم وأعقلهم فقال : هلا تسبحون الله (تنزهونه عن الظلم)

وتشكرونه على ما أعطاكم من النعم .

3- بينت الآيات نتيجة كل مناع للخير . طلل الآيات التي ورد فيها هذا

المعنى ؟

الآيات (26 /

27)

4 - هناك رسالة انسانية تدعو إليها هذه الآيات . استخرجها ، ثم ناقشها
الحث على الإحسان والصدقة على الفقراء والمساكين وعدم
مع معلمك ورملائك . الخوف من نقص المال

أ عبد الله الزعبي

قال رسول الله ﷺ « ما نقص مال من صدقة » وقال أيضاً : « اتقوا

1- في الجدول التالي ، سجل الكلمات التي وضعت تحتها خطأ في أثناء قراءتك النص القرآني.

الكلمة	معناها	الجملة
الصريم	www.almanahj.com	الليل الأسود
حرثكم		رؤسهم
أوسطهم		فؤادهم وأخيرهم
يتحافتون		وأعقلهم كلامهم خوفاً من أن
يستثنون		يقولون بهم: «إن
حرد		شاء الله» / فصد وفكرة /

الاستشارة
و المناقشة

حنق وغضب

2- ورد فعل (يتخافتون) في الآية (23). ما دلالاته؟ وهل - في رأيك - أسهم في توضيح صفة

يتسارعون بالحدِيث فيما بينهم، بأن لا تمكثوا اليوم أحداً من المساكين من دخول حديقتكم. وهذا يظهر ويوضح صفة من صفات الأخوة وهي البخل والجبن والخوف من أن يسمع أحد بما يودون القيام به لأنهم على علم بأن ما سيقومون به غير صحيح.

تعم توضيح فكرة النص في توضيح الفكرة من خلال إيصالها للقارئ بأسلوب شائق وممتع تجعلها تستقر في الذهن وترسخ فيه

www.almanahj.com

ولا تنسى حول قارئ النص

1- هل تستحضر نصاً أو موقفاً شخصياً، حدثت فيه أحداثٌ مماثلة لما تصفه الآيات القرآنية

في قصة «أصحاب الحديقة»؟ وهل كانت النتيجة متشابهة معها؟ تحدث عن هذا النص

الاستماع

أو الموقف مع زميلك في الصف

2- ما أكثر ما أثر فيك في قصة «أصحاب الحديقة»؟ وما الذي تعلمته منها؟

الاستماع

3- هناك ملامح أخلاقي في قوله تعالى **«قَالَ أَوْسَطُهُمْ أَلَمْ أَقُلْ لَكُمْ لَوْلَا تُسَبِّحُونَ»** ، كيف يمكن الاستفادة من هذه الآية

في تذكير زملائك بضرورة الاستماع إلى الناصح؟ والأخذ بمشورة العقلاء

والمخلصين والاستفادة من وعظهم وإرشادهم وعدم الإضغاء إلى تحريقات المبطلين وأصحاب المصالح **www.almanahj.com** **ضرورة الاستماع إلى صاحب القل والرأي الناصح والسديد و قبول الحوار والرأي الآخر** التخاضعة والهدامة؟

الكتابة حول القراءة

اكتب قصة قصيرة تعيد فيها بناء أحداث القصة المذكورة في الآيات الكريمة السابقة بأسلوبك الخاص.



يستغرق
تنفيذ هذا
الدرس
حصتين

أ عبد الله الزعبي

2

حلّ الربيع

من شعر

ابن وكيع

التنيسي

www.almanahj.com

القراءة
نص شعري من
العصر العباسي

نواتج التعلم

1 - يحلل النص الشعري تحليلاً فكرياً
ونقدياً وبلاغياً .

2 - يوضح الفكرة الرئيسة والأفكار
الفرعية .

2 - يوضح الفكرة الرئيسة والأفكار الفرعية .

العنصر

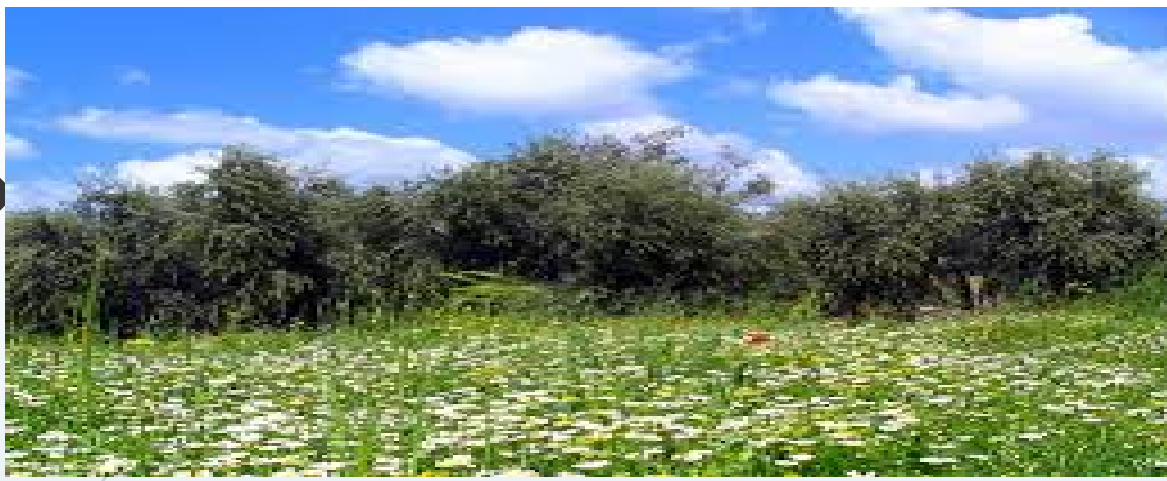
الأدب

الصورة

الفنية



لا يخلو نص أدبي من صورة فنية ، فالصورة قديمة في الأدب العربي قديم الشعر ، منذ العصر الجاهلي حتى يومنا هذا ، وتعمل الصور الفنية - بالإضافة لدورها الجمالي - على تجسيد المعاني المجردة ، وتشخيصها ؛ لتقريبها لذهن القارئ ، على نحو أبلغ من مجرد النقل الواقعي ، ويجعل تقبل النفس للمعنى أقوى



المعجم والمفردات

تطبيق على

المفردات والمعجم

سبق لك أن عرفت معاني مفردات القصيدة في درس محادثة سابق ، وظف الكلمات التالية فينا **إلى الشبيبة / زنا للشيء : أدام النظر**

- **يرنو :** **لصمغ في جسدك وبالطريف ونحوه لظخه به مبالغاً في ذلك :- ضمخت**
 - **ضمخت :** **الفتخير كفيها أمر الخضايرد ، مندهش / تحير في أمره :**
 - **متحير :** **الختالك ، الأقرع في الجبنة : إزدانت اختال الشخص : تكبر ، تصرف**
 - **يختال :** **بطريقة تدل على التباهي**
- انهمك في الغي

ما معنى «**خلع فلان عداولم**» **يمشح**

يحمل هذا النص العباسي وصفاً لمظاهر لربيع ، مزج الشاعر فيه بين الحس المرهف بأثر الربيع على الأرض من خلال صور بلاغية محسوسة تجعل القارئ يقف أمام مشهد حقيقي لفصل الربيع أثناء قراءة النص

www.almanahj.com

اقرأ القصيدة قراءة صامتة ، مدققاً في المعنى ، ثم احفظها استعداداً للمناقشة مع معلمك زميلك



فَرِشَ الْفِضَاءِ بِأَحْمَرٍ وَبِأَصْفَرٍ
وَبَدَتْ لَنَا حُلٌّ

الرَّبِيعِ الْمُزْهِرِ

حُلٌّ تَعَدُّ إِذَا اجْتَهَدْتَ مُقْصَرًا

فِي وَصْفِهَا وَتَكُونُ

غَيْرَ مُقْصَرٍ

هَذِي الرِّيَاضُ كَأَنَّهُنَّ عَرَائِشُ

يَخْتَلِنَ بَيْنَ

تَمَائِلٍ وَتَبَخُّرٍ

سِرٌّ أَسْرَ بِهِ السَّحَابُ فِي الثَّرَى

فَأَذَاعَهُ فَأَذَاعَ

أَحْسَنَ مَنظَرٍ

وَالسَّرُّ تَثْنِيَةُ الرِّيَاحِ لَوَاعِبًا

مِنْ فَوْقِ جَدُولٍ

مَائِهِ الْمُتَفَجِّرِ

كَالْجُنْدِ فِي خُضْرِ الْمَلَابِيسِ حَاوِلُوا

أَمْرًا فَبَيِّنَ

فَكَانَ ذَلِكَ كَانَ وَجْهَ مُهَدِّدٍ

وَكَانَ هَذَا جَاءَ

وَجْهَ مُبَشِّرٍ

وَرَدُّ كَوْجِنَةٍ كَاعِبٍ قَدْ مَوَزَحَتْ

فَتَرَاجَعَتْ خَجَلِي

بِفَرْطِ تَحْيِيرٍ

فَكَانَمَا النَّارَنُجُ فِي أَغْصَانِهِ

أَكْرَّ حَرِطَنَ مِنْ

www.almanahj.com

العقيق الأحمر

وَكَانَ زَهْرَ الْبَاقِلَاءِ دَرَاهِمٌ

قَدْ ضُمَّخَتْ أَوْسَاطُهَا

بِالْعَنْبَرِ

وَكَانَهُ مِنْ فَوْقِ خُضْرِ غُصُونِهِ

يَرْنُو بِمُقْلَةٍ أَقْبَلِ أَوْ

أَحْوَرِ

وَكَانَمَا الْأَتْرُنُجُ أَكْوَسُ عَسْبَجِدِ

وَلَهَا مَقَابِضُ مِنْ



النارنج

السرو



الباقلاء

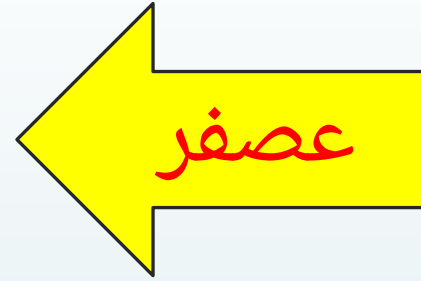
الترجس



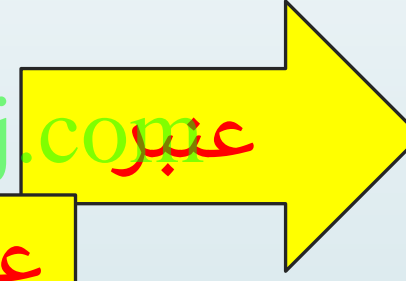
الجلنار

الأترج





www.عقبا.com



أنشطة ما بعد النص

18



حول النص

○ حدد أرقام الأبيات التي تعبر عن كل

فكرة فيما يأتي :

➤ الأثر العام للربيع على **الأمم** **تُهَيَّجُ** وتبخرت **هذي الرياض كأنهن عرائس** **يختلن بين**

➤ الأزهار بأنواعها وألوانها **كالجفد في خضر الملابس حاولوا** **أمراً فبين** الربيع . **مقلد كوجه كائيب قد موزحت** **فتراجعت خجلي**

➤ أثر الربيع في الأشجار . **بفرط تحير** **فكأنما النارنج في أغصانه** **أكر خرطن من**

➤ الربيع بخلف الشتاء ، ومقارنته **والفريق على أورد الشتاء كأنه** **أقبل جد بعد**

➤ الربيع بخلف الشتاء ، ومقارنته **أمر مبدر**

○ هناك دعوة مطلقة للفرح والابتهاج بقدوم الربيع في القصيدة ، في أي بيت تجدها ؟

وما في التبين السباع استخدمه الشاعر لإطلاق دعوته ؟

خلع العذار .

دعا إلى الانهماك والفرح والابتهاج بقدوم الربيع

دون قيد

- توظيف التصوير المجازي والتشبيه . أن تسجل بعض خصائص النص

- توظيف الألفاظ الدالة على اللون والخيال .

الحواس .

- توظيف المؤثرات الصوتية المختلفة كالطباق

والجناس والسجع

- التفصيل في الإشارة إلى دقائق الأمور .

- توظيف ترادف الألفاظ وتقابلها .

- توظيف أدوات التشبيه مثل كأن / الكاف .



1- القصيدة حافلة بالتشبيهات ، اعمل مع مجموعتك على تحليل أحد

النص

هذه التشبيهات ، وبيان
هذي الريح في إبراز أثر الربيع في تمييز بيوحه الأرض .
تمثله الريح عندما يداعبها النسيم بالعرائس التي تتمايل
وتتبخر في مشيتها

www.almanahj.com

2- في البيتين الخامس عشر والسادس عشر استعارتان ؛ تناقش مع
زميلك في يثاثير شخص النوح وشبهه بالإنسان الذي يديم
الخطايا ليتعاو في بكونه الحياة في «الجنون» و«البله» اللذين يصفهما
الشاعر مكنية .

مقصر / غير مقبول / مدبر مهدد / مبشر

أ عبد الله الزعبي

3- تؤكد وتوضح المعنى من استخدام «الطباقي» في قصيدته ، عد إلى

أي الفصول أحبُّ إلى نفسك ؟ اذكر أسباب ذلك ، سواء أكان ذلك في صفات الفصل نفسه ، أم فيما تفعله أنت في أثناءه



www.almanahj.com

الفصول الأربعة





3

القراءة
نص شعري
من العصر الحديث

أنا من بدل

www.almaahj.com
بالصحب الكتاب

أحمد شوقي

نواتج التعلم

- 1 - يحلل النص الشعري تحليلاً فكرياً ونقدياً وبلاغياً .
- 2 - يوضح الفكرة الرئيسة والأفكار الفرعية .

يستغرق
تنفيذ هذا
الدرس
حصتين

تطبيق على

ضع الكلمات الآتية في جمل

من إنشائك :

❖ عاب :

❖ ريبة :

حول النص

الاستماع
والتصويب

www.almanahj.com

يقول الجاحظ في الكتاب : « ولا أعلم جاراً أبرّ ولا خليطاً أنصف
ولا رفيقاً أطوع ، ولا معلماً
أخضع ، ولا صاحباً أظهر كفاية ولا أقل جناية ولا أقل إملاً وإبراماً
ولا أحفل أخلاقاً وإجراماً
ولا أقل غيبة ولا أزهد في جدال ، من كتاب »
وقد تمثل الشاعر هذا القول : فاتخذ الكتاب صديقاً ، وفضله على
الأصحاب بخلقّه بالقراءة؛

اقرأ القصيدة قراءة صامتة ، مدققاً في المعنى ، ثم احفظها استعداداً

للمناقشة مع معلمك وزملائك **1 أنا من بدل بالكتب أصحابا**
"لَمْ أَجِدْ لِي

وَأَفِيًّا إِلَّا الْكِتَابَا

2 صَاحِبٌ إِنْ عِبْتَهُ أَوْ لَمْ تَعِبْ
"لَيْسَ بِالْوَاجِدِ

www.almanahj.com

لِلصَّاحِبِ عَابَا

3 كُلَّمَا أَخْلَقْتَهُ جَدَّدَنِي
"وَكَسَانِي مِنْ جِلِي

الْفَضْلِ ثِيَابَا

4 صُحْبَةً لَمْ أَشْكُ مِنْهَا رَيْبَةً
"وَوِدَادٌ لَمْ

يُكَلِّفُنِي عِتَابَا

5 رَبِّ لَيْلٍ لَمْ تَقْصُرْ فِيهِ عَنِّ
"سَمَرٍ طَالَ عَلَيَّ

الضَّمَّتْ وَطَابَا

■ ما الفكرة الرئيسة في القصيدة ؟ استخرج من القصيدة البيت الذي يعبر عنها الكتاب أوفى صديق . [البيت الأول]

■ استخذي الشاعر أسماء بديعة / ثانياً بديعة النكرة للإكثار والتعظيم . ظل هذه الأسماء في أول أربعة أبيات .

الوفاء [البيت التجديد [البيت

■ عدد الشاعر الأهل [البيت الثالث] البيت صديقاً ؛ اذكر هذه الصفات، واربط كل صف بالبيت [السابع] التاسع

الذي يعبر عنها .
قصد في البيت الثاني الكتاب الجيد ، فالكتب فيها الجيد وفيها الرديء لذلك يجب

على القارئ أن يحسن الاختيار .

■ من الذي يدلك على الصواب في رأي الشاعر ؟ ما موقفك من ذلك الكتاب القيم والجيد ، وهذا رأي صائب .

■ يدعو الشاعر إلى التمسك بالجوهر واختيار النفيس منه ، وعدم الاغترار بالخيال كما تختارهُ "وَأَدَّخِرْ فِي أَيْن تَجِدُ ذَلِكَ فِي الْقَصِيدَةِ بِالْبَابِ الصَّاحِبِ وَالْكَتَبِ بِالْبَابِ

www.almanahj.com

■ قال المتنبي : «بِالْوَجْدِ لِلصَّاحِبِ فِي الزَّمَانِ كِتَابٌ» . في أي أبيات القصيدة تجد هذا المعنى ؟



1 - هناك علاقة تبادلية بين الشاعر والكتاب في البيت الثاني .
وضحها. و اشرح كيف وظف

إن الشاعر [ذكركت بأيناهل] لم يذكر عيوبك ، (عبته / لم تعب) تضاد
العلاقة يؤكد وفاء الكتاب لصاحبه . [عبته] شبه الكتاب بالشخص الذي
يعاب استعارة مكنية (تشخص)

www.almanahj.com

أسلوب قصر (نفي مع استثناء) قصر الوفاء على الكتاب .

2 - قال الشاعر (لم أجد لي وافياً إلا الكتابا) ، ما نوع الأسلوب ؟
وما غرضه ؟

3 [يتحدث] شبه الكتاب بالشخص الذي يتحدث (مكنية)
تشخيص الصورة البلاغية ، وغرضها في البيت الآتي :

أ عبد الله الزعبي

قال الشاعر : إن يجدني يتحدث أو يجذ
ملاً يطوي

كيف تصف علاقتك بالكتاب ؟ وكيف
تصف نفسك قارئاً؟

الحوار
والمناقشة
www.almanahj.com

القراءة حول
القراءة

تحدث الأدباء والشعراء عن فضل الكتاب ودوره في رقي الشعوب .
عدّ إلى الشبكة العنكبوتية وتخير بعض هذه الأقوال ، وانشرها في
حسابك على وسائل التواصل





4

القراءة
قصة قصيرة

زعر وزنجبيل

د سعاد زايد

العريمي

www.almanahj.com



نواتج التعلم

1 - يحلل علاقة الزمان بالمكان بفكرة القصة وتأثيرهما في

تطوير (الحكمة) فيها .

2 - يحلل تطوير الكاتب للزمن من خلال تقنية

(الأداة)

يستغرق
تنفيذ هذا
الدرس
ثلاث
حصص

الاسترجاع في مقالة الاسترجاع

الاسترجاع (Flashback) تقنية فنية يستخدمها الكاتب في عمله الأدبي (القصة أو الرواية أو المسرحية) وتعني : أي حدثٍ أو مشهدٍ يقع في زمن سابق على الزمن الذي يصفه العمل الأدبي . يسير الخط الزمني في شكله المألوف في اتجاه واحد من الماضي إلى الحاضر فالمستقبل ، أمّ خط الزمن الذي يستخدم الاسترجاع فإنه يسير في اتجاه عكسي من النقطة الزمنية التي يصفها العمل إلى ما قبلها ، بمعنى أنه

يعود إلى استخدام الكاتب الاسترجاع في عمله الأدبي :

يستخدم تقنية الاسترجاع في بعض الأحيان لأغراض مهمة كإثبات أهمية شيء في التلخيص الأحداث في القصة، أو لتوضيح موقف الكاتب معين في كتاباته فقد يختار أن يسير خط الزمن سبباً طبيعياً في تلك اللحظة من مثل : الشعور بالندم أو الحزن أو الخوف أو

تطبيق على مفردات

المعجم:

املاً الفراغات بالكلمات المناسبة (خلجات - خششة -

تلجلج - اندلق - دكة) **دك**0 تعودتُ أن أرى **خلجياً** جالساً **على** أمام منزله كلمساءً. **ت** **خشخ** www.almanahj.com0 الله وحده يعلم **تجلجل** النفس ورغباتها .0 يسعدُ أخي الصغير بجماع **الطفليح** .0 ووجه المتهم بالأداة **ق** كلامه

0 لم أكن منتبهاً



1- في القصة إشارات إلى فصل الشتاء كونه الزمن الذي بدأت به القصة ،
 2- قطعت الراوية الإشارات. الآنية مسترجعة الماضي وذلك بإدخال شخصية جديدة

هي سلامة بنت فرج .

3- ما التغيير الذي طرأ على المكان (شارع سكة) للاسترجاع بهدف إدخال شخصيات جديدة

4- نشعر الكاتبة بحدوث ثقله لا تستطيع تحملها أو استيعابها في الزمان
 والخبرة فيكما سبب الأحداث وتناميها.

والمكان ، ضع خطأ تحت العبارات

5- أظهرت القصة ارتباط الكاتبة بالجدة سلامة ، حدد بعض

مظاهر هذا الارتباط
 6- لِمَ كانت الجدّة سلامة

وحيدة ؟

7- ما الذي يمكن أن يكون قد حدث لكل من راشد بن ناصر وسلامة بنت فرج

وما السبب الرئيس برأيك ؟

8- في رأيك هل كان ارتباط الكاتبة بـ (سكة الخيل) نابعاً من المكان نفسه أم

أن الارتباط كان بسكان هذا المكان

ومرتاديه ؟ وضح ذلك

حول

1- اختارت الكاتبة شخصية مغتربة عن أرض الوطن ؛ لتكون الشخصية الرئيسة في القصة ، تحدث شخصية بسيطة مرتبطة بوطنها وعاداته وتقاليده لا يغادر ذاكرتها ، الشخصية **بإيجاز** للدراسة في الخارج

2- ما الشخصيات **والأخرى** التي **توريدك** للوطن ، لها علاقة مع أناس من الزمن القديم في القلعة بنت فيرجعوا أبو في حمدوق / سلكة الخيل / راشد بن

3- **أي هذه** **العقد** **زواج** **سلافة** **إلى** **الزمن** **الحقيقي** **سلافة** ؟

4- **رسبت** **فراج** في النص مواضع محددة للخط الزمني من مبدئه إلى نهايته .
تتبع هذه المواضع من خلال ترسيمة

دبي سكة
الخييل
2004

واشن
طن
أحمد الله الزعبي

دبي سكة
الخييل
2002

واشن
طن

زمانية مناسبة
دبي سكة
الخييل
طن

5- في أي زمان يتحرك إلى

6- نحاول الكاتبة أن تبين عمق الشعور بالغربة التي تعاني منها بطله القصة ووطأة الحنين والفقد في فؤادها .

من بين خلائف تذكرها سلامة بنت جرج وراشد بن أفاضل وسوق سكة الخيل في دبي وما لها من ذكريات معها عندما كانت تتسوق

7- «تدافعت ثلوج السفر، ووصفت الرغرة في ذلك المساء، والدعاء لها من سلامة جوفي، ولم كان ترؤف الحنين للوطن في داخلي» www.almanahj.com

الحنين والشوق للسيطر على بطله القصة كما تفهم من هذه العبارة ؟

8- كالدائم للوطن الكاتبة عن التغييرات التي حصلت في سكة خيل

دبي خلال القصة ؟
في ذلك النهار لم يكن راشد بن ناصر قابعا على دكته كالمعتاد، ولم تجلس سلامة بنت فرج في الركن المقابل له، كان مكانها فارغاً مهمللاً تنبعث

منه رائحة الرطوبة، كان مكانها يتناً مليئاً ببصاق المارة. فراغ دمس بلف شارع سكة الخيل، فانكفات كل الرؤى
9- ربطت الكاتبة بين شخصيتي (سلامة بنت فرج) و (راشد بن ناصر) ، وبين عنصرَي الزمان والمكان ببراعة

وضح ذلك كلاهما ينتمي للزمن القديم ، ويعملان في

حول الكلمات (إبراز

(المعاني

1- قات

مرادف : سبر الشيء : قاس غوره ليتعرف

عمقه ومقداره

▪ سبرت إختفت

▪ انكفات ومالت

www.almanahj.com

2- ضع كل كلمة مما يلي في جملة

من إنشائك : كان الهدف شاخصاً أمام

0 شاخصاً : كانت تتهدأ عينهم بوضوح

0 تتهدج : . بسبب المرض

حول الجمل (تعميق)

36

(الدلالات)

اقرأ الجمل التالية ، ثم أجب :

- ولم تروِ ظمأ الصحراء المتجذر في داخلي .
- احترقت وريقات الزعتر المتناثرة من قبضة يدي ، ولم آبه لها .

• يشق غبار الثلج المتراكم على ذاكرة الشتاء .

• أفتش عن نون هاني نوم مكتنز بالأحلام .

➤ ما الصيغة الصرفية للكلمات التي تحلها **اسم**

خط ؟

مفعول
صفا

➤ ما الوظيفة النحوية لهذه الكلمات ؟ **ت**

➤ ما الذي أضافته هذه الكلمات إلى الجمل ؟ **وضحت**

الجمل

حول الصور (تلوين الصور)

37

وتوسيع المعاني) تأمل الصور البيانية في الجمل التالية ، ثم وضح كيف شكّل تغير الزمان والمكان هجر المكان بشوارع مكة والحديقة ورحل الزمان مع الغابرين ، وبقيت أنا مغيبة دون هوية - نبته عالقة في هوامش المكان،
عبر غفلة بُغْتُ بزمن آخر خارج مكان الذاكرة ، الذاكرة التي بدأت تتهدج رويداً رويداً.

www.almanahj.com

المكان :
ورحل

الزمان :
نبته

عالقة :
هوامش

المكان :
بُغْتُ بزمن

آخر :

بدأت تتهدج رويداً

رويداً :

النص
 هل سبق لك وممرت بتجربة مشابهة لتجربة بطلة القصة ؟ فكر ،
 واذكرها .

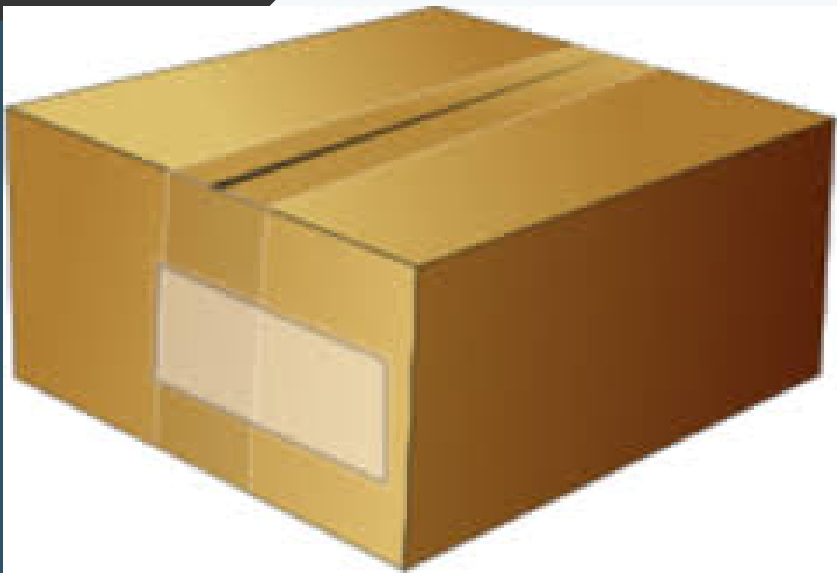
حلل الأسباب التي تدعو بعض الأشخاص إلى الارتباط الشديد بالمكان
 وتفصيله .

www.almanahj.com

في رأيك : كيف يصبح الإنسان رهين زمن معين ، بحيث يحن إليه
 دائماً متجاهلاً واقعته الحالي ؟

ما التقدير الذي تضعه للقصة على المدرج التالي ؟

10									
	9								
		8							
			7						
				6					
					5				
						4			
							3		
								2	
			أ عبد الله الزعبي						1



يستغرق
تنفيذ هذا
الدرس
حصتين

أ عبد الله الزعبي

5

القراءة
قصة قصيرة

الكرتونة
نايف النوايسة

www.almanahj.com

نواتج التعلم

يحلل تطور الفكرة الرئيسة أو وجهة النظر في
النص ، وكيف نتجت
وتشكلت وتطورت من خلال تفاصيل محددة.

العنصر الأدبي

الفكرة

ووجهة النظر

الفكرة أساس العمل الأدبي ومادته البنائية لهيكله اللفظي والمعنوي ،
وبنوعها وبجودتها يتميز العمل
الأدبي ، فإنَّ هناك أفكاراً ساميةً تخدم الإنسانية أو الذات عموماً ، وحينما
يبني الأديب عمله على فكرة
ما فإنما هو يأخذها من الواقع ، ويمزجها بوجهة نظره ثم يقوم بإبدائها
مختلجةً بخياله السابح
ممتزجةً بعواطفه ومشاعره ثم يخرجها في صورة عمل أدبي يبصره القارئ
أكثر جمالاً وقوة عما كانت

تطبيق على

المفردات والمعجم
احتر المعنى المناسب لكلمة (تنثال) في كل جملة مما يلي ،
واكتب الرقم الدال عليه أمامه :

- تنثال أسراب الطيور على موارد المياه .
- أخذت الأفكار تنثال على رأسي ال مثقل بالهموم .
- ما أحمل قطرات المطر وهي تنثال على الأرض
- العطسى! (1) : تنهال ، تتساقط ،

تنصب

(2) :

تتجمع

(3) :

تتتابع

1- ما الذي يمكن أن تستنتجه من العبارة التي

2 تحتها الخطي تستنتجه من هذه

3 العبارة؟ رأيك لماذا أثارت

4 الكرتونة الفضول؟ حدد موقفك للشيدة من الكرتونة الموضوعه

5 على باب جارته الكرتونة أن تخترق حاجز الصمت بين السكان في العمارة. ضع خطأ

6 تحت العبارات الدالة على العمارة أن الكرتونة تحوي

7 شيئاً خطيراً؟ وقف الكاتب على تفاصيل كثيرة تؤكد ضعف الروابط بين سكان العمارة

، اذكر ثلاثة تفاصيل منه.
8- هل تفاجأت الجارة بوجود الكرتونة؟

9- ما الذي أثار الدهشة لدى الجارة عند

عودتها إلى الشقة؟
10- ما رأيك في تصرف

11- الجارة؟ وضح علاقة العبارة التي تحتها خط

حول النص

1- من البطل الحقيقي في
القصة؟

صاحبة

الديوان

2- يمر سكان العمارة بتحول غريب في مشاعرهم تجاه بعضهم ، تتبع هذه
المشاعر منطقتي المنطق المعطى؟

1.. ضعيفة جداً

2.. ضعيفة

3.. عادية

4.... قوية

3- ناقش مع معلمك وزملائك فكرة القصة ووجهة

نظر الكاتب **ضعف العلاقات الاجتماعية بين الجيران**

التواصل الاجتماعي بين
الجيران

4- ما القيمة التي أراد الكاتب إحياءها

ف نفوسنا ؟

حول الكلمات (إبراز

حول لغة النص

1- هاتِ مرادف الكلمات **المعاني** ثم ضعها في جملة واحدة من

إنشائك . **سؤال الارتفاع لِمَكَانَ : برحه ، غادره ، فارقه ،**
www.almanahj.com

0 بارحتهم : **تياكورا والهلك** : أخذ بفكره ،

0 ساورها : **مُقابل له وأمامه حاذٍ ، تجاه : - جلس إزاءه / بإزائه ، - بيثه إزاء بيتي ، -**

2- **إنجليزية (كرتونة) عاقبه إزاء هذا التصرف** وليست عربية الأصل ، ابحث عن

مرادف عربي له **لورق مقوى متفاوت السمك مصنوع من**

3- ابحث عن كلمات معربة **أخصاصات الورق أو الخرق**

الخردة : ما صغر وتفرق من

أ عبد الله الزعيم
الأمثلة

حياتنا اليومية آلة خشبية تتخذ لصقل الملابس

الإقليم : جزء من الأرض تجتمع فيه **ولبناتها** طبيعية أو اجتماعية

حول الجمل (تعميق)

الدلالات (أقرأ الجمل التالية ، ثم أجب :

- بعد انتظار طويل استقرت أمام الشقة .
- مضت سنوات رتيبة .
- ابتعدت وهي ترشفها بنظرات هلعة .
- بارحتهم التحية البريئة والمجاملة السريعة .

www.almanahj.com

■ ما اسم الصيغة الصرفية للكلمات التي تحتها

خَطَّ ؟ صيغة مبالغة اسم
الفاعل

■ ما الوظيفة اللفظية لهذه الكلمات ؟
تعرب للأسماء التي قبلها

■ اذكر صيغاً صرفية أخرى تصلح أن تؤدي
الوظيفة اللفظية ذاتها . / فعال / مفعال / فاعل

الوظيفة اللفظية ذاتها . / فاعل / فعل

أقرأ العبارات التالية ، ثم أجب :

- دخلت العمارة وشيطان الاستغراب يلعب بها شرقاً وغرباً .
- عيناها تصطدمان بالكرتونة إياها .
- ساورها شعور غريب ، فهولت صاعدة الدرج وقد علقت كلمة (مطر) بين شفتيها وأسنانها ولسانها .

www.almanahj.com

❖ ما نوع الصورة الشعرية في الجمل الملونة باللون الأزرق ؟
استعارة
مكنية

❖ وضح دور الصور البيانية في رسم الحالة النفسية للجارة .
دور الاستعارة يكون في التشخيص
والتجسيم والإيحاء

حول قارئ النص

التفكير حول

التفكير

في واقعنا المتسارع الخطا يفرق المرء في انشغالاته ؛ فيفقد الشعور بالآخرين وحاجاتهم ومشاعرهم ،
قيم علاقتك الحالية بجيرانك وفق المدرج التالي :

www.almanahj.com



التفاعل

والاستجابة

ما الأمور التي ستحاول فعلها
للتقرب إلى جارك ؟

الحوار
والمناقشة

www.almanahj.com

التعميم

والتوسيع :
عن ابن عمر وعائشة □ قال : قال رسول الله □ «ما زال جبريل يوصيني بالجار حتى
ظننت أنه سيورثه» (متفق عليه)
على ضوء الحديث الشريف السابق ،
اكتب فقرة متحدثاً فيها عن مكانة الجار في الإسلام ، وواجباتك تجاهه .

واجب
بيتي



يستغرق
تنفيذ هذا
الدرس
حصتين

أ عبد الله الزعبي

6

القراءة
قصة قصيرة

الشاعر النمر
للکاتب الياباني
تاکا شیماتون

www.almanahj.com

نواتج التعلم

- 1 - يتعرف مفهوم الرمز ووظيفته في القصة .
- 2 - يحلل أحداث القصة .
- 3 - يطور معجمه اللغوي بالبحث عن

الرمزية في
القصة

الرمز في الاصطلاح : وجود علاقة تشابه بين شيئين . الهدف منه تقديم معنى آخر غير المعنى الحرفي

- المباشر ، وهو المعنى العميق المباشر الذي يصل إليه القارئ بعد تفكير وتأمل .
- أحداث القصة الرمزية أحداث واقعية في جوهرها ، أو مرتبطة بالواقع ، وشخصياتها واقعية .
- قد لا يدرك القارئ المعنى المقصود للقصة من بدايتها ، بسبب الرمز فيها ثم يفهم أن الكاتب أراد شيئاً آخر .
- تسعى القصة الرمزية إلى تجسيد الصفات الأخلاقية ، أو نقد الواقع بشكل غير مباشر لأسباب مختلفة .

تطبيق على

المفردات والمعجم

املاً الفراغات بالكلمات المناسبة : (اضمحل ، انبلاج ،

استأنف انبلاحتجب)

◆ في ج الضم المحزون بشرى في شروق

الشمس آيات وذكرى.

◆ أرى جراً في السماء وشق العنان بمراى

عحرف



- 1- هل يبدو أن تخلي تشينج عن كل شيء من أجل حلمه بأن يصبح شاعراً كان قراراً صائباً مدروساً؟
- 2- ما الصوت الذي سمعه تشينج؟ هل كان صوتاً حقيقياً أو توهماً؟ هل يشير النص إلى ذلك صراحة؟
- 3- ما الكارثة التي يتحدث عنها؟ هل تتوقع شيئاً؟
- 4- هل من الطبيعي أن يتحول شخص إلى نمر؟ لماذا لجأ الكاتب إلى هذا في رأيك؟
- 5- إلى ماذا ترمز كل هذه التفاصيل التي يسردها الشاعر النمر؟
- 6- ما دلالة العبارة التي تحتها خط؟ هل تساعد على فهم الفكرة الجوهرية للقصة؟
- 7- هل تخلي الشاعر النمر عن حلمه بأن يكون شاعراً بعد أن أصبح نمرًا؟ هل يرمز هذا لشيء؟
- 8- إلى أي حد أسهمت هاتان الصفتان في بلوغ الشاعر النمر هذه النهاية؟

حول النص

- 1- ما الفكرة الأساسية التي تدور حولها قصة الشاعر النهر؟
تحلي الإنسان عن طبيعته البشرية إلى الحيوانية
- 2- ما العاطفة المسيطرة على القصة؟ دَوِّن المفردات والعبارات التي تحيل إلى هذا الإحساس www.almanahj.com
- 3- لماذا استقال (تشينج) من وظيفته ثم عاد إليها بعد ذلك؟
ليتفرغ لكتابة الشعر ، وعاد إليها تحت ضغط قسوة الحياة واحتياجه للمال ليصرف على نفسه وعائلته
- 4- ما السبب الرئيس في تقلب (تشينج) وفشله؟ ومتى أدرك هذا السبب؟
عدم ثقته بنفسه وجبنه واكتشافه أن معظم زملائه السابقين قد رُقوا إلى رتب عالية وأصبح يتلقى الأوامر منهم

5- لماذا كان (تشينج) يرفض الدراسة على يد أحد الشعراء الكبار والالتقاء بالشعراء الآخرين ؟
بسبب الغرور والجبن والخوف من انكشاف

عبقريته الزائفة. أن يوصلها الكاتب إلى القارئ عبر فكرة

6- ما الدلالة التي أن يتحول الشاعر إلى النمر؟
الإنسان من الممكن أن يتخلى عن طبيعته البشرية تحت ظروف معينة
7- من خلال قراءة النص ، سجّل ثلاث صفات

للشاعر النمر: الجب عدم الثقة
www.almanahj.com

8- هل من الممكن أن تتغلب الطبيعة الحيوانية على الطبيعة البشرية في الإنسان؟ وضح إجابتك مدلاً عليها

نعم بأشياء تتخلى عن الإنسان عن طبيعته البشرية ويتحول إلى الحيوانية فلا يميز بين الحق والباطل

وما يحدث الآن من الهرج والمرج في العالم دليل على أن كثيراً من البشر
وَلَقَدْ دَرَأْنَا جَهَنَّمَ كَثِيرًا مِّنَ الْجِنِّ وَالْإِنسِ لَهُمْ قُلُوبٌ لَا يَفْقَهُونَ بِهَا وَلَهُمْ أَعْيُنٌ لَا
أَصْبَحُوا اسْوَأَ مِنَ الْحَيَوَانَاتِ يُبْصِرُونَ بِهَا وَلَا يَسْمَعُونَ بِهَا أُولَئِكَ كَالْأَنْعَامِ بَلْ هُمْ أَضَلُّ أُولَئِكَ هُمُ

حول الكلمات (إبراز)

(المعاني)

1- في نص القصة السابق ، يوجد كثير من الكلمات المتضادة والمترادفة ، ابحث عنها ، ثم سجلها في الجدول الآتي :

الكلمة	ضدها	الكلمة	مرادفها
الض	الض	حا	رقي
يجمعو	يقادين	الشم	الجنو
أهرك	يجمع	الوح	الإنسان
الخبري	العرو	شبة التهزي	يآليا
اء	ر	ل	فع

2- ضع كل كلمة مما يأتي في

جملة من إنشائك جَرَفَ الْوَلَدُ

0 تعجرف : أَهْلَجَ فُلُقَيْهَلْ هزِيلاً بسبب المرض

0 هزيل : الذي أصابه

3- «لم ينبس أحد بنت شفة» في هذه العبارة أسلوب كناية ،

ماذا تعني هنا الجملة؟ أَدْنَى كَلِمَةٍ لَمْ يَنْبِسْ بِنْتِ شَفَةٍ / لم يفتح فاه ،

سكت ، لم يتكلم مطلقاً

4- هناك ألفاظ في اللغة تدل على الزمان ، استخرج من القصة الألفاظ الدالة على الزمان

وهي ليست من ظروف الزمان .

سنوات وق حي صب الس عا الي
ت ت ن اح نة م وم



❖ ما رأيك في شخصية الشاعر؟ ماذا كنت ستفعل لو

شخصيته مهزوزة عديمة الثقة

لوالكفتى مكارزورلقت في وظيفتي وتابعت هوايتي في كتابة الشعر
و درست تحت إشراف شاعر

مخضرم وأختلط بأمثالي من الكتاب حتى أنمي موهبتي فبذلك

www.almanahj.com

❖ تتحقق أهدافي وطموحاتي
أحترق من أحرقتهم مناسبا لفكرة الكاتب ، وبين

سبب اختيارك له والمناقشة

❖ توظيف الرمز في النص الأدبي التوظيف المناسب يعطي النص بعداً أرحب
من خلال قرايتك التصوص يرمزية ، ما الغرض من

وحركة فاعلة في كلماته ودلالاته
توظيف الرمز

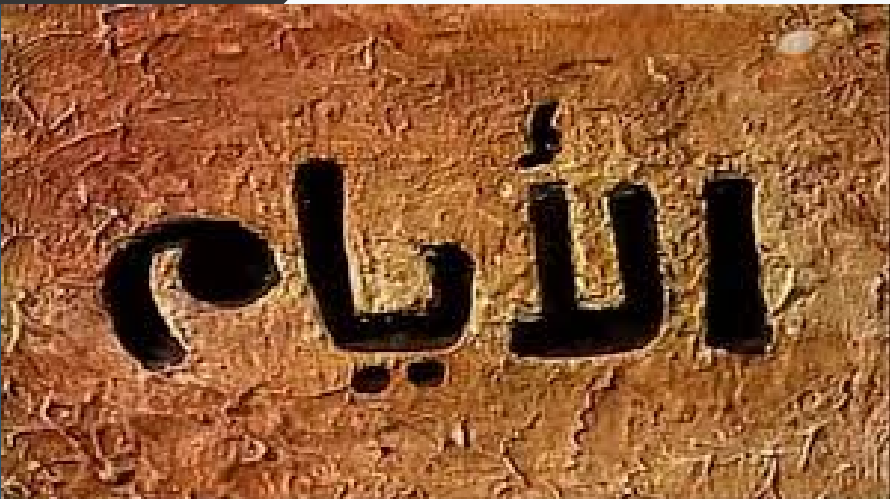
لا تخلو الرمزية من مضامين فكرية واجتماعية، تدعو إلى التحلل من القيم
الدينية والخلقية، بل تتمرد عليها؛

متسترة بالرمز والإشارة.

بعد قراءتك النص السابق ، قم بإنشاء نصك
الخاص مراعيًا الآتي :

- حدد الفكرة التي تريد التعبير عنها .
- اختر الرمز المناسب للنص (كلب ، شمس ، شجرة ، مصباح)
- لك الحرية في اختيار الجنس الأدبي لتوظيف الرمز عند الكتابة .

واجب
بيتي



www.almanahj.com

7

القراءة
سيرة ذاتية

الأيام
طه حسين

نواتج التعلم

- 1 - يحدد خصائص السير الذاتية.
- 2 - يطور مفرداته بالبحث عن معاني الكلمات في المعجم .
- 3 - يحلل أحداث السيرة الذاتية .

يستغرق
تنفيذ هذا
الدرس
حصتين

تحديد خصائص

يستخدم الكاتب طرائق كثيرة في كتابة نصوصهم ، ويأتي «السرد» و «الوصف» في مقدمة هذه الطرائق في كتابة النصوص النثرية الحديثة خاصة ، كالقصة والرواية والسيرة الذاتية. www.almanahj.com

«الأيام» لطف حسين يُعدّ نموذجاً جيداً للنص السردى . من الأفضل أن تقرأ تعريف النص السردى قبل أن تشرع

تعريف النص

هو السردى يقدم سرداً للأحداث والأفعال باستخدام اللغة أو التصوير أو غير ذلك من وسائل التعبير الأخرى وقد يكون سرداً موضوعياً أو ذاتياً ، أو تأملياً وذلك بحسب غايات الكتابة ، وقد يأتي النص السردى وحده كما قد يأتي مضمناً في نصوص سردية

السردي

- 1 - وجود سلسلة من الأحداث المترتبة زمنياً ترتيباً تعاقبياً ، أو سبباً منطقياً ، حيث لا تكون الوقائع معزولة عن بعضها .
- 2 - حدوث تغيرات أو تحولات فيما تقوم به الشخصيات من الأحداث .
- 3 - عادة ما تستخدم الأفعال فيه بصيغة الماضي .
- 4 - اشتماله على روابط معينة تساعد على تشبك الأحداث معاً وتربطها بالطريقة التي يريد السارد مثل : بعد ذلك ، قبل ذلك ...
- 5 - يركز الكاتب فيه على إبراز تفاصيل الحدث أو الفعل .

ضمني أي على عبرة أخلاقية أو اجتماعية



ابحث في معجمك عن معاني الكلمات الآتية وسجله هنا ولا تنس أن تكتب ما ورد في المعجم من جمل

الجملة	المعنى	الفعل
قَيَّدت ، وَقَفَّت حَائِلاً دُونَ		حدَّت
انحطار الشيء أو به : عني به ، بالمرور فمعيناه		يحفل
أَذْرَفْت دُمُوعَهُ : أَنْسَ بِهِ ، اِغْتَادَ		أجهشت
عَلَيْهِ ، عَاشَرَ أَشَارَ بَعْضُهُمْ إِلَى بَعْضٍ بَأَعْيُنِهِمْ أَوْ طَرِيدِهِمْ		ألفها (ألف) يتغامز () تغامز ()
انصاح الرجلُ جانباً : جَلَسَ فِي زَاوِيَةٍ مُنْفَرِداً ، انْفَرَدَ	أ عبد الله الزعبي	ينهره (نهر) تنتحي ()

الأسماء	المعنى	الجملة
طُلعة		الطَّلَعَةُ : الكَثِيرُ الطَّلُوعِ
الرزانة		امرأة رَزَان : أوال تَطَّلَعُ ، ووقار وعفاف ،
الشَّره		رَجُلٌ شَرِهٌ : مَنْ يَأْكُلُ بِنَهْمٍ وَجَشَعٍ رَازِيَةً فِي مَجَاسِمِهَا لِمَشِيدِ الشَّهْوَةِ لِلطَّعَامِ وَالْحَرَصِ عَلَيْهِ
أطوار		الطَّوْرُ : المرَّةُ
مزجر		اسم مكان الزَّجْر تركته بمزجرِ الكلبِ ، ومزجرِ الكلبِ : www.almanahj.com
التعديد		أي بتلك المنزلة يُعَدِّدُونَ الْمَيِّتَ : يَعْدُونَ مَنَاقِبَهُ وَصِفَاتِهِ

الصفات	المعنى	الجملة
الضريير		الْأَعْمَى ضَرِيرِ الْقَلْبِ : مَنْ لَا تَفَكَّرُ عِنْدَهُ وَلَا بَصِيرَةَ

قبل قراءتك لنص «الأيام» عُد إلى الشبكة العنكبوتية ؛ لتتعرف كاتب السيرة الذاتية في هذا الدرس وهو طه حسين ، ثم اكتب فقرة مختصرة مستخدماً فيها ضمير **في أثناء قراءة النص اكتب** . www.almanahj.com

اقرأ النص قبل الحصة ، وشارك زملاءك في قراءته قراءة جهرية في الحصة



1- في النص ما يدل على أن الكاتب قد عاش طفولة صعبة ، ما السبب في ذلك؟ لأنه كان

www.almanahj.com
2- تأثر كاتب السيرة بشخصية أخرى عانت معاناته نفسها ، من هي هذه الشخصية ؟
الشاعر والفيلسوف (أبو

3- استخدم (طه حسين) ضمير الغائب في كتابة سيرته
اخترنا نيطه بعستعل فيك سيرته الذاتية "الأيام" ضمير الغائب وسيلة
للإفشاء بما في نفسه،
أعني الله الزعبي

حيث بدأنا أن نرى نوعاً من الموضوعية على قصة

4- ما موقف الصبي من إشفاق أسرته عليه؟

كان يكره ذلك

منهم .

5- بدأ الصبي مختلفاً عن الصبية الآخرين في طفولته ، هات من

النصر ما يدل على ذلك ألوان اللعب حرم ما يدل على نفسه من ألوان اللعب

والعيش شركل من ماء الحنفية غير النقي تصغير اللقمة

6- كيف أصبح له معوداً شخصية صاحب السيرة من خلال الأحداث التي يوردها ؟
وضح ذلك من خلال الأمثلة .

شخصية

منطوية

7- ضع عنواناً مناسباً لهذا الفصل من سيرة الأيام .

أيام

الطفولة

1- هات من النص :

■ مرادف منعت : **حدّ**

■ مرادف تعزل : **تقو**

■ كلمة على وزن **مضر**

مَفْعِل :

تصغير /

2- صنف الأسماء التي **تكتهين** خط فيما يأتي وفق **تصغير /**

الجدول : متضادتين : www.almanahj.com

○ ولكن لأمرٍ ما خطر له خاطر غريب !

○ وأمّا أبوه فقال في صوت هاديّ حزين .

○ احتفظ الخادم لسيدته بشيء من البطيخ

وضعه في النفق .

اسم الآلة	صفة مشبهة	اسم فاعل
منها هادي المائدة .	غري	الملا
الخيا	حزبي	عق

❖ أشار الكاتب في بداية الفصل أنه كان ميالاً إلى الاكتشاف والتجربة ، فكان لديه حب الاستطلاع في نفسه لكنَّ الحادثة التي تعرض لها في طفولته حدَّت من هذا الميل . لو كنت مكانه ، فكيف ستواجه الأمر؟

الحوار

والمناقشة

www.almanahj.com

❖ تأمل طفولة الآخرين قد يجعلنا نتأمل طفولتنا ، فالآخرون مرآبا للنفس .
الكتابة حول
الحوار
الكتابة حول
القراءة

والمناقشة

يحتوي كتاب الأيام لطفه حسين على عشرين فصلاً ، اختر فصلاً من فصول السيرة ، وقم بتلخيص أهم الأحداث التي فيه ، مراعيًا الترتيب الزمني عند الكتابة واجب



يستغرق
تنفيذ هذا
الدرس
حصتين

8

مقال الدول بين الابتكار أو

الاندثار

www.almanahj.com

صاحب السمو

الشيخ محمد بن راشد آل

مكتوم

القراءة

نصوص رأي -

نواتج التعلم

- 1 - يحلل أفكار النص.
- 2 - يحلل وجهة النظر في النص ، وكيفية تشكلها من خلا تفاصيل محددة .

المهارة القرائية

- 1 - توضيح وجهة نظر الكاتب .
- 2 - مهارة التركيز على التفاصيل .
- 3 - تقييم مدى كفاية الأدلة ودقتها
ومناسبتها .
- 4 - تحليل تطور وجهة النظر في النص ،

أثناء قراءة النص

من خلال تفاصيل محددة .
اقرأ القال قراءة صامتة ، وسجل على جانبيه أية كلمة
تريد أن تسأل عن معناها





توضيح وجهة نظر

استدر، وتحدث (الكاتب) : المناقشة في

الفكرة العامة (استدر إلى زميلك ، وتحدث معه حول

المقال في دقيقتين :
✓ ما رأيك ؟

✓ ما فكرة المقال ؟

✓ ما وجهة نظر الكاتب ؟

✓ هل أعجبك المقال ؟

✓ هل تؤيد ما فيه ؟

الحوار والمناقشة

الفصل الثاني (التفكير في الأدلة

الدابعة) في المعجم عن معنى كلمة (

الابتكار) **أَبْتَكَّرَ** إِعْتَدَّ بِشَيْءٍ لَمْ يَكُنْ عَلَيْهِ سَبِيلٌ ، أَنْشَأَ إِبتدعه غير

ابتكر مسبقاً **الابتكار** ، ابتدعه واستنبطه غير مسبق إليه :- ابتكر طريقة جديدة : عقل مُبتكر : خلاق مبدع ، مجدد ذو
2- اضرب أمثلة على حالات ابتكار

www.almanahj.com

مذت عليك لإجابات

3- يلبي الكاتب أن الابتكار سبيل الخلود والديمومة . كيف

دليل على ابتكار الحكومات في طرائق التعليم مثلاً، وتعدّ جيلاً جديداً لزمان غير زمانها

فحتماً ستشيخ

4- تلك الحكومات أي وأخذاً يتعلّق بفكرة الابتكار ؟ ما هو ؟

أكتفه **يا ابتكار** الفرد إلى النجاح .. وموهبة .. تشمل قدرات خاصة تثر عملاً عظيماً .. وإدارة .. تسعى
لتحقيق الذات ..

تقييم مدى كفاية الأدلة ، ودقتها ،

73

ومناسبتها. **أفحص ، وقيم : (فحص**

1- الأداة الداعمة) يقودنا الكاتب إلى التسليم بوجهة نظره لكثرة ما قدم من

أدلة. **لذا ذكر بعضاً منها:** ما ثبته الكثير من الدراسات، فأكثر 500 شركة عالمياً في عام 1955 لم يبق منها اليوم إلا 11 % فقط، أما الـ 89 % الباقية فقد خرجت تماماً من دورة الحياة

2- والتأثير مصدر معظم الأدلة التي ساقها الكاتب www.almanhajj.com

لإيصالها لوجهة الخلق والوقائع

3- ربط الكاتب بين المصادر التي تشكل خلفيته الثقافية والمعرفية من جهة ، والواقع من جهة أخرى.

وهو ينظر إلى المستقبل من جهة ثالثة .

هل نجح في ذلك في رأيك ؟ **عالم إحيائك** **نعم لأنه قدم لنا من الأدلة والحقائق من الماضي والحاضر ما ينم عن مخزون ثقافي ومعرفي عظيم وقدم لنا أفكاراً للمستقبل تم عن رؤية ثاقبة لمستقبل مستدام فهو شخصية فذة ذات**

تحليل تطور وجهة النظر، وكيفية تشكلها من خلال

تفاصيل محددة .
حل ، وناقش : (تطور وجهة النظر ،

1- ومناقشتها)
يقودنا الكاتب إلى التسليم بوجهة نظره لكثرة ما قدم من
أدلة الإحصاء الأذكياء بعضها .

أ - التحقائق

www.almanahj.com

ب - التلويح بالمنطقية

ت - والعقلية .

ج -

2- ختم الكاتب مقالته بعبارة موجزة وحاسمة . انقلها إلى هنا ،
ثم ناقشها مع زميلك
الابتكار هو أن تكون أو لا تكون : أنا حكومة مبتكرة إذا أنا
أحكومة وتحتوية أنا حكومة فاشلة غير

3- تكرر تعبير البنية التحتية غير المرئية في المقال ، ماذا يقصد الكاتب

بهذا التعبير في رأيك؟
تطوير التعليم وبناء المهارات

ومعارف شعوبها في العنكبوتية عن معناه وسجله هنا، ثم

قارنه بما كتبت أعلاه
التدريب والتعليم والأبحاث

متشابهان إلى

حد كبير

إلى حد

كبير

5- إلى أي مدى كان فهمك للتطويرين خلال

السياق صحيحاً؟

أفحص ، وقيم : (فحص

الأدلة الداعمة)

■ اقرأ مقال «الفرق بين الاختراع والإبداع» الموجود في فصل النصوص

المعلوماتية ، وأكمل الجدول الذي

سيوزعه عليكم المعلم ، وأحضره للحصة القادمة للمناقشة .

1- اكتب قائمتك الخاصة بأفضل 10 ابتكارات سهلت لك حياتك اليومية

2 - أحضر القائمة معك في الحصة القادمة .

3 - في فصل الكتابة للاحتراف ، يوجد درس مرتبط بهذا الدرس

القرائي ، عنوانه (لماذا يجب أن www.almanahj.com

أكون مبتكراً)؟!

4- نرجو أن ت





9

والعقل (الفييس بوك)

www.almanakj.com

الدكتورة موزة أحمد

. راشد العبار

القراءة

نصوص رأي -

مقال

يستغرق
تنفيذ هذا
الدرس
حصتين

نواتج التعلم

1 - يحلل المتعلم تطور الفكرة

الرئيسية

2 - يحلل المتعلم النص

عُد إلى الشبكة العنكبوتية ، وابحث عن أحداث إحصائية لعدد مستخدمي (الفيس بوك) وقارنها بإحصائيات لمواقع التواصل الاجتماعي الأخرى، مثل: الـ (تويتر) والـ (يوتيوب) ،

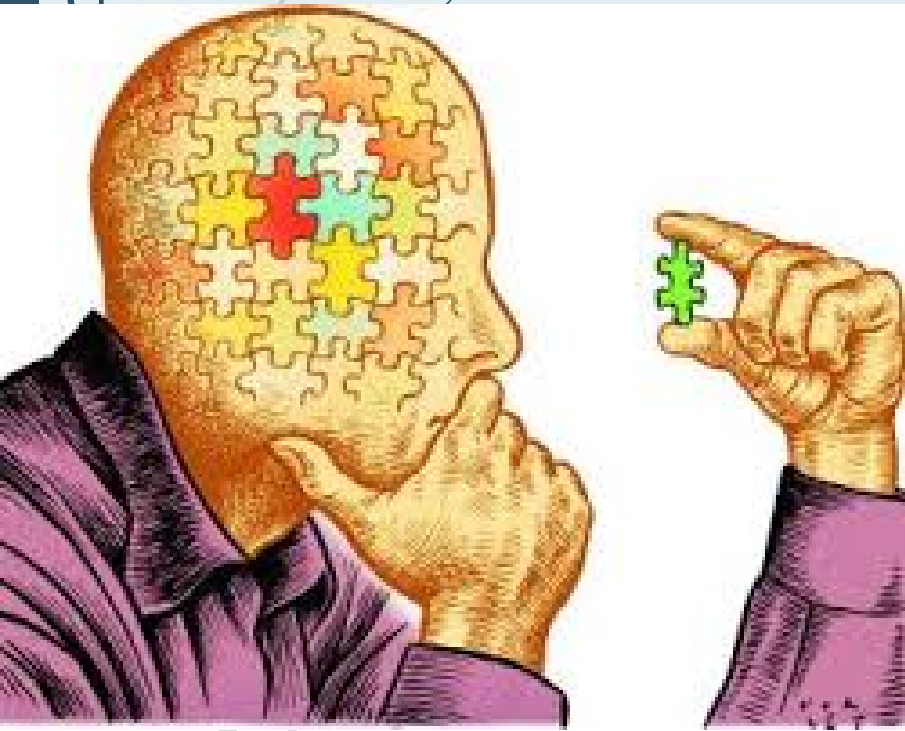
التحدث حول ما نقرأ
www.almanahj.com

إنّ مشاركة الآخرين فيما تقرأه يمكن أن يشجعك هذا على قراءة المزيد ، وتطوير مهاراتك القرائية ، فالقراءة إحدى أهم مكتسبات المعرفة التي تحقق النجاح والمتعة للفرد ، فهي نافذة العلوم المختلفة والمتنوعة ، وتزيد من فهم وإدراك الأمور ، كما تجعل القرارات أكثر فاعلية . سنطبق هذه المهارة في هذا الدرس ؛ فعليك بعد أن تقرأ المقال أن تلتفت إلى زميلك ، وتبدأ معه حواراً حول التفكير والتعمق في الموضوع . اسأل نفسك وزميلك مثلاً : ماذا تريد الكاتبة في النهاية ؟

من أهم مهارات القراءة اللازمة للنجاح والتفوق الربط بين الموضوعات المختلفة التي نقرأها ، وإيجاد عناصر التشابه ، واكتشاف العلاقات ، وتوسيع دائرة الفهم والأسئلة . سنطبق هذه المهارة في هذا الدرس ؛ فعليك بعد أن تقرأ المقال أن تعمل على

www.almanahj.com

«الربط والتوسع و



أنشطة ما بعد النص

التحدث حول ما نقرأ

المهارة القرائية

استدر وتحدث : (المناقشة في

الفكرة العامة)

استدر إلى زميلك ، وتحدث معه حول المقال ، في دقيقتين ،
 ما رأيك؟ ما فكرة المقال ؟
 هل أعجبتك ؟ هل تؤيد





التوسع والربط
والتفكير

فكر أكثر : (التفكير في الأدلة

1- **البحث في المعجم عن معنى كلمة (**

صُعُدَ) ؛ **وجمع صُعُود / عُلُوّ وارتفاع وكافة الصعد**

2- **كافة المجالات** : في قول الكاتبة : « ويضيف : في مثل هذا

المجتمع الفوغائي تتناغم ، وتتلاقى www.almanahj.com

وجهات النظر في العديد من القضايا الكونية. **كإجتمع البيئوده**

الفوضى

3- **رأت الكاتبة أن الأنتشار الإلكتروني** (فيس بوك) **حولت**
إلى جوار سفر دولي ، ومجاهاة جرائم المعلوماتية والملكية الفكرية»

أصبح عابر للقارات، دون أدنى حاجة للحصول على تأشيرات دخول..

وبموجب هذا الجواز الافتراضي، أصبح بالإمكان الدخول إلى مواقع

اجتماعية أخرى تمكن التواصل والتقارب بين الناس.. كل الناس!

4- يوفر (فيس بوك) للمتعلمين بيئة تواصل وتفاعل لا تقتصر على الزوان
والمكان، ما رأيك ؟ هل يمكن استعماله في التعلم ؟ كيف ؟

نعم إذ يتيح لهم فرص مشاهدة الصور والتعرف على تفاصيل حياة الآخر، وقراءة
الكتب، ومتابعة المواقع

الجغرافية والخرائط،. وهكذا صار «فيس بوك» خلال أعوام قليلة، تجربة اجتماعية

5- الكترونية متكاملة، بل صار القاعدة الإلكترونية التي يوفرها (فيس بوك) والسير

الذاتية المستخدمة، هل الأضداد الأضوائية / الخصوصية /

6- اذكر بعضاً من المضيع الوقت / كما أوردته الكاتبة ، وابتحث عن عناصر جديدة

العقل الجمعي (أو ما يعرف بالآثر الاجتماعي المعلوماتي أيضاً) ظاهرة نفسية تفترض
فيها الجماهير أن تصرفات الجماعة في حالة معينة تعكس سلوكاً صحيحاً. ويتجلى تأثير

العقل الجمعي في الحالات التي تسبب غموضاً اجتماعياً، وتفقد الجماهير قدرتها على

7- تحديد السلوك المناسب وتدافع أفرادها عن (الفيس بوك) بحيث يكون تلك الحالة

نافعاً للوطن و المواطن ؟

المراقبة الدائمة / حجب الصفحات التي تنشر الأفكار الضالة / إنشاء

صفحات تدعو إلى التمسك بالهوية الوطنية .

لديك مهمة لإنجازها قبل الحضور للحنة القادمة :
استعدّ للمناقشة الموسعة مع معلمك وزملائك في الحنة

القادمة حول بعض النقاط التالية:

○ كيف يؤثر مواقع التواصل الاجتماعي على

الحياة اليومية ؟

○ كيف ترى تأثيرها على علاقتك بالمحيط ؟
○ هل تفضل التحدث عن طريقها أم عن طريق

الاتصال المباشر ؟ لماذا ؟





يستغرق
تنفيذ هذا
الدرس
حصة
واحدة

أ عبد الله الزعبي

10

القراءة
عمود صحفي

اعترافات في عام

www.almanaki.com
القراءة

عبد الله الشويخ

نواتج التعلم

- 1 - يحلل المتعلم فكرة المقال.....
- 2 - يربط المتعلم خبراته الخاصة بأفكار المقال .



زملائي الطلاب في الصف العاشر،
 قبل حوالي خمسة وعشرين عاماً كنت في مثل صفكم وكنا نسهره
 (الأول ثانوي) في تلك الأيام ...
 وما وصلنا إليه اليوم بفضل الله هو نتيجته لحبنا للغة الضاد في
 تلك السنوات ... أحبوا لغتكم في ريعان شبابكم كي تبادلكم
 هذا أحب حين تكبرون -

أخوكم
 عبدالله الشوخ

أجب عن الأسئلة الآتية في نقاش مشترك مع

معلمك وزملائك قدموا لك عدة اعترافات حول علاقته بالكتاب ، كيف تصنف هذه الاعترافات ؟

هل هي اعترافات ذات طابع شخصي طابع عام أم هي ذاتية شخصية ؟ ما

الفرق بين رأيك وبين ذات الطابع الشخصي خاصة بالكاتب أو القارئ نفسه .

أما ذات الطابع الموضوعي فهي عامة يشترك فيها الجميع من الكتاب

2- والقرءاء تقدير الكاتب لقيمة الكتاب من خلال هذا المقال ، ظل الموضوع الذي يدل على ذلك ، ثم ناقش الفكرة

من قوله «أعترف بالآتي في أستاذي» قراءة كتاب لا يزال ملصق السعر

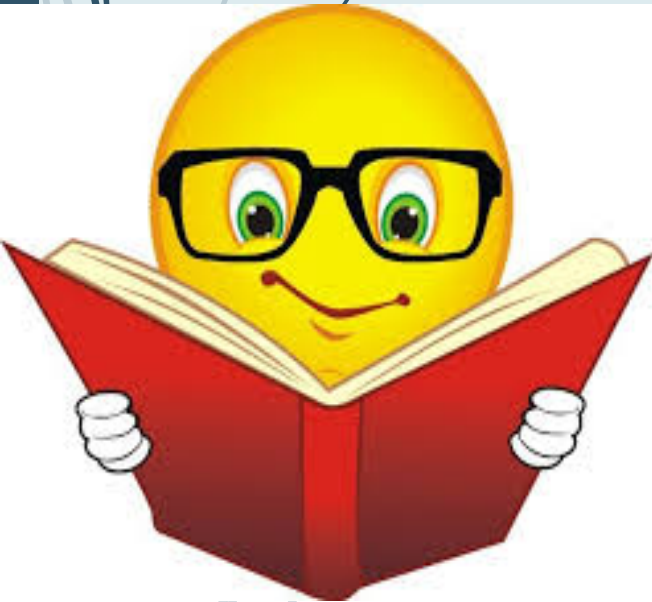
حتى: «يرى أنه من المعيب أن نقدر أثمانها» بـ «بشراً» على غلافه الخلفي

3- في رأيك ، ماذا يقصد الكاتب بقوله: «أذهب» والمناقشة

المثقفون ، وبقيت الناصية»

أي أن الكتب ما زالت موجودة بكثرة ولكنها على

الرفوف ولا تجد من ينفذ عنها الغبار ويغوص في



4 - بين الواقع والحلم في أول المقال وآخره ، اختلف موقف الكاتب من وضع علامة قراءة عند الصفحات

الأول الكاتب يمتدح أن يستنتج من القراءة ما لا يستطيع كشف شيئاً عن شخصية الكاتب؟
أجد أن الكاتب الموقر بالقراءة والكتاب صاحبه في

5 - هل ترى أن وجود مكتبة عصرية كالتي وصفها الكاتب في مقاله في البيت لها دور في تحفيز أهل البيت على القراءة؟
نعم لهذا دور كبير وأساسه في تحفيز أهل البيت على القراءة

6 - إلى أي مدى الحوار والمناقشة مع شخصية هذا الكاتب وبالقراءة عموماً؟
لقد دغدغت كلماته أحاسيسنا واقشعرت لها أبداننا وكأنه يقرأ ما في داخلنا .



7 - ما رأيك بتمسك عاشقي الكتب الورقية بها ، وبقواهم الدائم :
 «إن القراءة من الكتاب الورقي أكثر حميمية من القراءة من الكتاب الرقمي
 ؟ هل يقنعك هذه الرد ؟ الكناج. الورقي لها حميمية أكثر كوني أتعامل

مع شيء مادي محسوس وكأنه كائن حي بخلاف الكتاب الرقمي

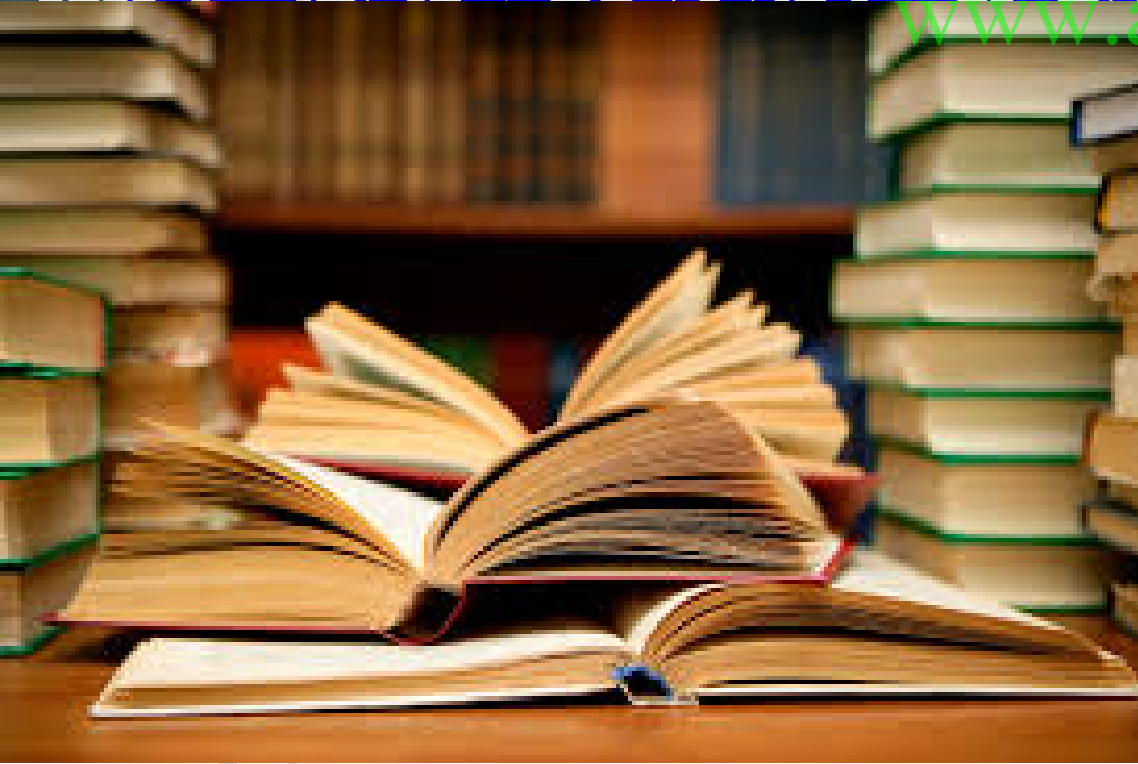
8 - الذي أشكره في ووجه له هذا حصل اعترافات حول علاقته بالقراءة ، ستكون مهمتك

القادمة أن تكتب اعترافاتك الشخصية

حول علاقتك بالقراءة والكتاب على نحو ما قرأته ف عمود الكاتب (عبد الله الشويخ

www.almanahj.com

واجب
 بيتي



رسالة من الكاتب

زملائي الطلاب في الصف العاشر،

قبل حوالي خمسة وعشرين عاماً كنت في مثل صفكم وكنا نسهر

(الأول ثانوي) في تلك الأيام ...

وما وصلنا إليه اليوم بفضل الله هو نتيجته لحبنا للغة الضاد في

تلك السنوات ... أحبوا لغتكم في ريعان شبابكم كي تبادلكم

هذا أحب حين تكبرون -

أخوكم
عبدالله الشوخ





11

القراءة
نص معلوماتي

www.almanahj.com
كيفية تقدير الذات
عائشة نوفل

يستغرق
تنفيذ هذا
الدرس
حصتان

نواتج التعلم

1 - يقيم المتعلم أسلوب الكاتب ..

.....
2 - يقرأ عن موضوع ما من

الاستعداد لقراءة
النص

تحديد خصائص النص
المعلوماتي

المهارة القرائية

1 - تعريف النص

www.almanahj.com

المعلوماتي .

2 - خصائص النص

المعلوماتي .



المفردات والمعجم

تطبيق على

المفردات والمعجم

ضع هذه الكلمات في جمل من إنشائك : (تستمد

، الإقلاع ، هائلة)
 ❖ إذا لم تستطع الإقلاع www.almanahj.com عن الذنب ، فأكثر
 من ~~تسأل~~ استغفار .

❖ هائلة الصبر من تجاعيد عجوز ،

❖ ابتسامتها كباقة و

❖ هناك فجوة



حول النص

- 1 - من خلال قراءتك النص ، ضع مفهوماً لتقدير الذات **الذات** ويعنى به مقدار الصورة التي ينظر فيها الإنسان إلى نفسه، هل هي عالية أم منخفضة.
- 2 هي عالمة **الذات** تقدير الذات كما **الذات** الكاتبة الأولى. لتقدير الذات الرضا عن المقدرات ، وحب الذات كما هي، والسعي لتطويرها وتنمية حيث كرهها لا يؤدي لتحسينها البتة ، والسخط على ما لا يمكن تغييره لا يجلب خيراً للذات أبداً.
- 3 على ذكر الحجج والأدلة التي وردت في النص ، وبين

نوعها	الأدلة	الحجج
الإرادة سر	إرادة توماس أديسون	حقائق
تفجير النقاط	أضله رتبنا المسحوق على	تلويحية
السلبية	التحمل	منطقية

4 - هناك ثلاث طرق منهجية قدمتها الكاتبة ، وتساعد في تطوير الإدراك ، اذكرها.

■ للإدراك

■ للتفكير

5 - تقول الكاتبة في التخلص من العادات السلبية «لا بد من إدخال عادات إيجابية تحل محلها؛

نعم ؛ فالإنسان تشد يد الانفعال والعصبية توافق له على هذا القول عادة عل الهدوء والصمت وضبط الأعصاب

في أن تكون الموقف الانفعالية حتى يتم التقليل من العادة السلبية وهكذا

؟ اشرحها بأمثلة. **توماس** الإنجازات : أكثر من ألف اختراع وأهمها

7 **أديسون** الأمر الذي حذرت من طلب الكهوليا حول دون

تقدير المشغلين بعد إنجازاته باستمرار وأن يتعلم كل يوم شيئاً جديداً، وألا

يكثر من ترديد سلبياته وفشله

في تجاربه السابقة فذلك يجعله أكثر إحباطاً وأقل تقديراً لذاته ويجلب

8 - لم اختارت الكاتبة الرضا عن المقدرات كالشكل واللون والاسم والأهل ، الخطوة الأولى

لأن لهدير الأشياء؟ لها عقاب فيمن لا يتقبل حقيقة نفسه ، ويعيب لونها ويتشكى بوجهها لا يتقبل هذه الأشياء إنسان غير راضٍ بالقدر ولا
9 يستطيع إثبات اننا واقفون بما تاتي من

خلال اللقاءات التي ننصت فيها للموضوعية

4 - الاعتماد على الحقائق العلمية

www.almanahj.com

5 - أشكال استخدام الأرقام

2 - الابتعاد عن لغة المشاعر

8 - لا يتم الترتيب فيها

زمنياً .

3 - الاعتماد على مصطلحات خاصة

7 - أفترح مع مجموعة من الطلاب ، خمس

بالموضوع الذي يدور حوله

وسائل لتطوير الذات .

الاستماع
والمناقشة

1 - هات ضدَّ : تقرير الأهمال (المعاني)

2 - هات مرادف : التنمية الارتفاع والزيادة

3 - ضع كل كلمة مما يأتي بالأرجحة

من إنشائك : بالعمل الدؤوب يستطيع الإنسان أن

الدؤوب يلهقن طموحه وتجدو

4 - تلاحظ أخطاء الكتابة حقاؤخر ما تميل إلى www.almanahj.com

استخدامه في النص :

■ الصور البيانية .

■ الجداول والإحصائيات .

■ الفكرة وأسبابها الداعمة .

■ الحكم والأمثال .

■ نماذج من الحياة الواقعية .

■ ضرب الأمثال لتقريب الفكرة .

■ أسلوب الإقناع في طرح الفكرة .



حول الصور : (تلوين النص ، وتوسيع

97

المعاني) :
تعرف الصور البيانية التي وظفتها

الكاتبة في النص «إدارة (توماس أديسون) هي التي

□ المعنى المباشر المحاولات والتصميم الذي قم به اديسون أدى إلى

□ المعنى الضمني كتأثير المصباح الكهربائي لمصباح

المباشر الذي يضيء

www.almanali.com

حول قارئ النص

حول الصور : (تلوين النص ، وتوسيع

1 - ذكرت الكاتبة عدة خطوات في تقدير الذات ، ما أهم الخطوات في

رأيك **الإدرا** **الإرا** **التغي** تعتبر الإرادة أهم هذه

ك **د** **ير** **الخطوات** .

2 - قيم أسلوب الكاتبة في عرض الأفكار والحجج والأدلة التي قدّمتها

في **يعتبر أسلوب الكاتبة** **أسلوباً جيداً** من حيث عرض الأفكار والحجج

والأدلة **وانتمدية في أدلتها** **على ترابطة** ؟ ما رأيك في الحلول المقترحة

أعبد الله للزعيبي



الكتابة حول القراءة

آخر خطوة كانت لتقدير الذات هي أن يركز الشخص على الصورة الذاتية المستقبلية لنفسه،

فيسأل نفسه «ماذا ومن أريد أن أكون»؟

اكتب في سطرين إلى أربعة أسطر : من أنت؟ وماذا تريد أن تصبح في المستقبل؟

www.almanahj.com واجب

القراءة حول القراءة

اقرأ عن موضوع ما من مصادره مختلفة ثم أعد كتابة الفكر العامة بلغتك ، منشئاً نصاً جديداً، ومبدياً رأيك في مصادرك .

واجب



1

النحو

www.almanahj.com
الاستثناء

يستغرق
تنفيذ هذا
الدرس
ثلاث
حصص

نواتج التعلم
1 - يتعرف الطالب أسلوب الاستثناء ،
ويعرّبه ، ويوظفه
في مواقف حياتية.



- أكل المصابيح مضاءة، أم كلها مطفأة ؟
 - كيف أعبّر عن المصباح الوحيد المضاءة
- الطريقة **بيح المطفأة ؟**

www.almanahj.com

الأولى:

- ✓ كل **المصابيح** مطفأة **إل** **مصباحاً** . **مصباحاً** : مستثنى بـ (إلا) منصوب وعلامة نصبه تنوين الفتح الظاهر على آخره .
- ✓ كل **المصابيح** مطفأة **غير مصباح**) . **مصباح** : مضاف إليه مجرور (
- ✓ كل **المصابيح** مطفأة **سوى مصباح** . (**مصباح**) :
- ✓ كل **المصابيح** مطفأة **عدا مصباح / مصباحاً** . (**مصباح**) : اسم مجرور بـ (عدا) **مصباحاً** : مفعول به منصوب
- ✓ كل **المصابيح** مطفأة **خلا مصباح / مصباحاً** . (**مصباح**) : اسم مجرور بـ (خلا) **مصباحاً** : مفعول به منصوب

1 - هل الاستثناء هنا مثبت أم منفي ؟

مثب

2- هل الاستثناء هنا تام أم ناقص ؟ أي : هل المستثنى منه مذكور أم محذوف ؟

تا

3 - ماذا نسمي تائم ، هذا النوع من الاستثناء ؟

www.almanahj.com

مثبت

4- ما العلاقة الإعرابية التي يجب أن يتحلى بها المستثنى بـ (إلا) ، حسب نوع الاستثناء هذا ؟

النصب

النص

5 - ما العلامة الإعرابية التي يجب أن تتحلى بها (غير) ، في هذا النوع من الاستثناء ؟

مضاف إليه

مجرور

6 - ما إعراب المفعول به الواقع بعد كل من (غير) و (سوى) ؟

ي جوز إعراب الاسم الذي هو بعد (عدا) و (خلا) بإحدى
الطريقتين الآتيتين :

اسم معنوصو وبحرف

الطريقة . الجر

✓ ما أضاءت المصابيح إل ا مصباحاً (مصباحاً : مستثنى منصوب / بدل من

المصابيح منصوباً)
www.almanahj.com

✓ ما أضاءت البَيْضُ غيرَ مصب
مصبا

✓ ما أضاءت بيح سوى مصب
مصباحاً

✓ ما أضاءت نح مصب
مصباحاً

1- يمكن الفرق لابين نوع الاستثناء هنا (الثاني) ، ونوع الاحتثناء

✓ ما أضاءت السابق (الأسبق بأدق) أن :
.....

نفي .

2- ما نوع الاستثناء الثاني؟

تام

المستثنى بـ (إلا) ، حسب نوع الاستثناء الثاني ، له وجهان
إعرابيان **مستثنى بالآ** هما :

أ - بدل من المستثنى

ب - ما الفرق ^{منه} الدلالي بين (ما أضأت المصابيح إلا مصباحاً) و (أضأت
المصابيح إلا مصباحاً) ؟

تدل إحدى الجملتين على أن (مصباحاً واحداً مطلقاً) بينما تدل الأخرى
على أن (مصباحاً واحداً مضافاً) www.almanahj.com
الجملة الأولى تدل على أن مصباحاً واحداً هو المضاء، بينما الجملة الثانية تدل
على أن مصباحاً واحداً
غير مضاء .

حضر الطلاب إلى المدرسة

4 - اكتب ظاهراً الطلاب إلى المدرستين ، على غرار الجملتين السابقتين ؛ لتبين
الفرق الإيضاحياً :

أ حضر الطلاب إلى المدرسة

حضر الطلاب إلى المدرسة

6 - هل تستطيع استعمال (ما عدا) أو (ما خلا) في نوع الاستثناء الثاني؟ تأمل :

- ما أضأت المصاييحَ ما عدا مصباحاً .
- ما أضأت المصاييحَ ما خلا مصباحاً .
لا يصح استخدام (ما عدا وما خلا) مع الاستثناء المنفي

الطريقة

www.almanahj.com

الثالثة:

✓ ما أضأت **إل** مصباحاً : حسب موقعه :

مفعول به منصوب (.....)

✓ ما أضأت **غير** مصباحاً

✓ ما أضأت **سوى** مصباحاً

1 - هذا النوع من الاستثناء يسمى **الاستثناء المنفي**

بأداة

، **وخلا من المستثنى** المنفي

منه

نفاً لأنه سبق

أعبد الله الزعبي

2 - فرق مع

مجموعتك بين :

- أضأت المصاييح إلا
- لأولجا استثناء تام
- مثنوية استثناء ناقص

ومضياً

3 - كيف يعرب الاسم الذي هو بعد (إلا) في النوع الثالث ؟ هل يكون دائماً منصوباً أم مدفوعاً ومرفوعاً؟

تأمل : الجملة . الصدق : مفعول به منصوب وعلامة نصبه

- ❖ ما عهدت فيك إلا الصدق والأمانة الظاهرة مرفوع وعلامة رفعه الضمة
- ❖ لا يعجبني في هذه القناة إلا الذي يبغى من جوده وعلامة جره الكسرة الظاهرة
- ❖ لم أسلم إلا على وزير الخارجة علي آخره .

■ كم عدد الطلاب **خمسة**

■ هل رفع كل الطلاب أيديهم ؟

■ كم عدد الطلاب الذين لم يرفعوا أيديهم ؟

■ كيف يمكن التعبير عن عدد الطلاب الذين لم

يرفعوا أيديهم

● رفع **الطلاب** (أيديهم) **اثنان** www.almanahj.com

● رفع الطلاب أيديهم **غير**

● رفع الطلاب **اثنين** **سوى** **اثنان**

● **أرفعها** الطلاب **اثنان**

● **أرفعها** الطلاب **اثنان**

● **أرفعها** الطلاب **اثنان**

● **أرفعها** الطلاب **اثنان**

ما





3

■ كم حمامة أطلقت ؟

أطلقت حمامة واحدة.

ما أطلقت إلا حمامة واحدة ، (كيف يعرب ما تحته خط؟)

حمامة : مفعول به منصوب وعلامة نصبه الفتحة

www.almanahj.com

الظاهرة على آخره .



1 - الاستثناء : إخراج الاسم الذي بعد إلا - أو أي من أخواتها - من حكم الاسم الذي قبله .

2 - عناصر أسلوب الاستثناء ثلاثة : (بعد الأداة) ، والاسم الثاني هو المستثنى منه (قبل الأداة) + (المستثنى منه) + (أداة

www.almanahj.com

3 - أشهر أدوات الاستثناء : (إلا ، غير ، سوى ، عدا ، خلا ، ماعدا ، ما خلا)

4 - أهم ما في جملة الاستثناء معرفة إجابة السؤالين الآتيين :
أ - هل الاستثناء منفي ؟ (هل يشمل على أداة نفي : (ما

/ لم / لن / ليس / لا)

5 - لهذا هل يشمل الاستثناءات على (نهى ، نهي ، منفي ، كوو) إذا خلا

منه قلنا إنه (مثبت)

6 - إذا ذكر (المستثنى منه) عَدَّ الاستثناء (تاماً) ، وإذا لم يذكر
كان الاستثناء (ناقصاً)
7 - أنواع الاستثناء ثلاثة :

أ - مثبت تام : وهو ما انفك عن
الاستثناء ، والمستثنى

ويعرب الاحضار المطلق على (المدرس) مستثنى بـ (إلا) منصوباً .
منه

مثال هذا النوع لا طالباً أداة المستثنى
ب - منفي تام : وهو ما ساقف
منه ، وكان مذكوراً

فيه ويجوز في الاحضار المطلق إلى المدرسة إلا
بعد (إلا) طالباً أو طالباً الاستثناء كما في (المتستثنى) أو إتباعه لـ ()
المستثنى منه) على أنه بل منه النفي
منه

مثال هذا النوع ما حضر إلى المدرسة

8 - تعرب (منفي) طالباً (وهو) ما سبق باستثناء طبقاً لمحل وقوعه
ويطالع اللفظ لوقع إلا .

9 - حكم المستثنى بعد (غير) و (سوى) الجر

10 - المستثنى بعد (عدا / خلا / حاشا) إما منصوب على أنه مفعول به أو مجرور بها ، بالإضافة دائماً

11 - المستثنى بعد (ما حرف جر) و (خلا) واجب النصب على أنه مفعول به .

www.almanahj.com



1- عبر بأسلوب استثناء ، عن مضمون الصور الآتية ، مستعيناً أحياناً بالكلام الذي أسفلها .

طارت الحمامات ولم تظر

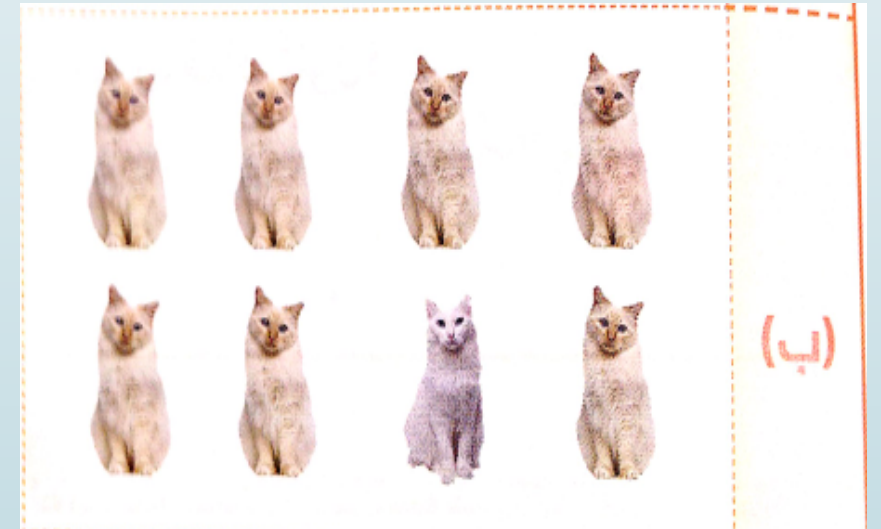
واحدة منها .
www.almasabi.com

واحدةً .

كل القطط

متطابقة إلا
كل القطط متطابقة إلا

قطّة .



كم طالباً حضر الدرس ؟

ما حضر الطلاب إلا
طالباً .

www.almanahj.com



(ج)

كل الصحون مملوءة إلا عدا صحناً
/ صحن .



(د)



www.almanahj.com

إذا افترضنا أنك لا تحب إحدى الرياضات التي في
 الصور فما الذي نقول؟
 عدداً مصارعة / مصارعة
 المصارعة
 ما عدداً الثيران
 الصور

- 2- استفد من الآتي في كتابة جملة فيها استثناء متقيداً بما بين القوسين ضابطاً المستثنى ولكنني لم اقرأ جريدة البيان .
- (قرأت الجرائد كلها) إلا جريدة
بالبياضر موظفان فقط في الوقت المحدد .
- (منفي تام - إلا)
لم يحضر الموظفون في الوقت المحدد إلا
ت - موظفين / موظفان - مصنع المدينة - مصنع البسكويت .
- (منفي ناقص - سوى)
سوى مصنع
ثالبسكويت نصوص .
- مثبت تام - غير (الكتاب كلها
ج إلا أشتري من البقالة القريبة الفواكه والخضروات فقط .
- (منفي ناقص - إلا)
لا أشتري من البقالة إلا الفواكه
والخضروات

3- أجب عن السؤال مستخدماً الأداة المقوسة

ضابطاً المستثنى،
أ- هل حضرت الوفود المشاركة في

المعرضت جميع الوفود المشاركة في المعرض سوى

ب وفهد وثاويتم الأظعمة الإماراتية في الحفل

؟ تناولت (ما خلا) الإماراتية في الحفل ما خلا

ت - هل حل الطلاب التدريبات الثلاثة المطلوبة منهم ؟.

(حل) الطلاب التدريبات الثلاثة غير

ث لأهل مقهات الرواية كلها ؟

قرأت (الرواية) كلها عدا الفصل / الفصل

ج - الأخير كتبتم البحث ؟

(إلا) كتبنا البحث كاملاً إلا جزءاً

بسيطاً

4- أكمل الجملة بكتابة مستثنى

مناسب مضبوط : خالي

أ - زرت كل أقاربي ما عدا

ب - أحب الفواكه سوى سؤالاً /

ت - أجبت عن كل الأسئلة الخلا

ث - زرت مدن الدولة هير

ج - ليس في العلبه ساهوق
5- اضبط أو احر الكلمات التي تحتها خط مبينا

سبب الضبط شفويًا :

وزير : مضاف إليه

أ - حضر الوزراء المؤتمر الصحفي

ب - ما دخل القاعة إلى الآن إلا

ت - تسلّم الموظفون روايتهم عدا موظف

ث - وصلت الحقائق ما عدا حقيبتهم

ج ما شاهدت من الآثار المصرية إلا الأهرام.

طبيب : بدل

مرفوع موظف : اسم

مجرور

الأهرام : بدل

منصوب



2

النحو

www.almanahj.com

أسلوب الاختصاص

يستغرق
تنفيذ هذا
الدرس
حصة
واحدة

أ عبد الله الزعبي

نواتج التعلم

1 - يتعرف الطالب أسلوب الاختصاص ،
ويعرّبه ، ويوظفه
في مواقف حياتية.

1- انظر إلى المثال الأول ، في المربع الأول على اليمين ولاحظ حركة الكلمة داخل القوسين.

(وحركة الأولى إن كانتا كلمتين داخل القوسين)
2- بعد ذلك ، حاول أن تختار الكلمة المناسبة في المربعات المتبقية ، بناءً على

الحركة الصحيحة على آخرها
3- عد إلى المعجم الآلي ؛ لتتأكد .





أنا (المُهَنْدِس) - (المُهَنْدِسُ) أَحَطَطُ الطَّرِيقَ



أنا (طالِبَةُ العِلْمِ) مُجْتَهِدَةٌ فِي دُرُوسِي



نحنُ (الممرِضِين) - (الممرِضُونَ) ملائِكَةُ الرَّحْمَةِ



نحنُ (الوالِدِين) - (الوالِدَانِ) نَعْتَنِي بِأَطْفَالِنَا



أنتمُ (العِدَاؤُونَ) - (العِدَائِيْنَ) مَرِنُوا الجِسْمِ



أنتَ (مُعَلِّمُ الأَجْيَالِ) - (مُعَلِّمُ الأَجْيَالِ) تَعْمَلُ بِحُبِّ
وَإِخْلَاصِ



نحنُ (العربَ) - (العربُ) أكثرُ الناسِ كَرَمًا

أنتِ (فتاةَ اليومِ) - (فتاةُ اليومِ) أمُّ المُستقبلِ

www.almanahj.com

ثانياً : نستنتج

1- نلاحظ أنَّ الجمل السابقة هي

2- **جملتان خبريةتان** وجود اسم يقع بين رُكنيها **المبتدأ** : **الخبر** و..... بغرض

التفسير والتوضيح لاحظت أن المبتدأ يقع ضمير **دائم** هو **متكلم** وإما ضمير **مخاطب**

3- **خبرية** أيضاً. أن الاسم الواقع بين ركني الجملة **الاسمية** دائماً يأتي **بمعرفة** **بـ**

أو مضافاً إلى

أ عبد الله الزعبي ال

ل

يُسمى هذا الاسم (الاسم
المخصوص) ، وهو منصوب
دائماً بفعل محذوف تقديره
لأخص.

اكتب نصاً قصيراً من جملتين أو ثلاث ، واستخدم فيه أسلوب الاختصاص بحسب المفهوم من الصورة والكلمة المفتاحية . **تنبيه : ليس شرطاً أن تكون الكلمة المفتاحية هي (الاسم المخصوص)**



www.almanahj.com





www.almanahj.com

حديث شريف

■ « إنا - آل محمد - لا تحل لنا الصدقة »

■ « نحن - معاشر الأنبياء - فينا بكاء » (أي قلة كلام)
 حديث شريف

■ نحن - بني ضبة - أصحاب الجمل

ننازل الموت إذا الموت نزل

■ لنا - معاشر الأنصار - مجد مؤثّل

بارضائنا خير البرية أحمدا

■ إنا - بني نهشل - لا ندعي لأب

عنه ولا هو بالأبناء يشرينا

■ إنا - بني النهشلي - قوم ذوو حسب

فينا سراة بني سعد وناديها

■ نحن - بني الأهم - أعرب الننا

س لساناً وأنضر الناس عوداً

البحتري
 نشاط:

○ اطلع على جريدة اليوم الرسمية ، وتأمل الصفحة الأولى فيها واختر بعض

الصفحات ، هل تجد فيه أسلوب اختصاص؟

○ سجل رأيك ثم ناقش معلمك في ذلك .

البلاغة



www.almanhajj.com



1

البلاغة

www.almaajahj.com
الطباق والمقابلة

يستغرق
تنفيذ هذا
الدرس
حصتين

نواتج التعلم

- 1 - يتعرف مفهوم الطباق والمقابلة.
- 2 - ينتج جملاً تتضمنها ، ممزاً سنها.

اقرأ ولاحظ الفرق بين

الجمادى الآمنة

تخيل أنك أسقطت زميلك في حصة الرياضة دون قصد ،
و حين اعتذرت قال الأستاذ :

بياض أخلاقك عندي يمحو

سواد هذا الخطأ

فهو لم يقل :	قبلنا اعتذارك	تعبير حقيقي مباشر
ولم يقل :	أخلاقك تشفع لك	تعبير استعاري
فما اسم هذه الطريقة في التعبير .	بياض أخلاقك يمحو سواد الخطأ .	

حين نجمع كلمتين متضادتين للدلالة على معنى محدد مقصود
باجتماعهما معاً ، يسمّى هذا اللون

تعريف الطباق

هو الجمع بين الكلمة وضدها ، للدلالة على معنئ مقصود باجتماعهما .

www.almanahj.com

تعريف المقابلة

هو الجمع بين عدة كلمات في جهة ، وما يقابلها (ضدها في المعنى) في جهة أخرى ، وشرطها أن تكون من كلمتين مع ضديهما وأكثر.

العبارة	سياقها	النوع	شرحها
« الناس نيام ، فإن ماتوا انتبهوا »	حديث شريف	طباق	كلمة (نيام) عكسها (انتبهوا) ، وقد أدى اجتماعها إلى الإحساس بغفلة الإنسان في الدنيا ، وكأنه نائم وحين تأتي سكرات الموت كأنه ينتبه ويبدأ بالتفكير والندم حين لا ينفع الندم
والشيب ينهض في الشباب كأنه ليل يصيح بجانبه نهار	بيت شعري	طباق	ورد في هذا البيت طباقان ، الأول بين (شيب وشباب) والثاني (ليل ونهار) ولا نسمي هذا مقابلة ، لن كل كلمة جاءت بعدها الكلمة التي تعاكسها في المعنى .
خير المال عين ساهرة لعين نائمة	قول	طباق	(ساهرة - نائمة) هاتان الكلمتان تفيدان وجود نوعين من الناس أحدهما ينام ؛ ليستيقظ لأعماله صباحاً والآخر يسهر الليل ؛ ليحمي هؤلاء النائمين .
أزورهم وسواد الليل يشفع لي وأنثى وبياض الصبح	بيت شعري المتنبي	مقابلة	يعبر هذا البيت عن مفهوم المقابلة في أقصى حالاتها ؛ فقد تضمن عدة كلمات في الشطر الأول (أزورهم - سواد - الليل - يشفع لي) جاءت

الجملة الآتية متنوعة المصادر ، والكلمات التي تحتها خط هي كلمات متطابقة أو متقابلة . حاول أن تتعرف دلالاتها

<p>□ وجعلنا الليل لباساً □ وجعلنا النهار معاشاً □ □ الليل جعل للراحة والنهار</p> <p>مقابل</p>	<p>ما دلالة : الليل لباساً / النهار معاشاً ؟ وهل هذا طباق أو مقابلة ؟</p>
<p>اليد العليا خير من اليد السفلى .</p> <p>المنفق خير من</p> <p>طبا</p>	<p>ماذا أفادت كلمتا العليا / السفلى ، وهل هذا طباق أو مقابلة ؟</p>
<p>فمساهم وبسطهم حريير</p> <p>دخل عليهم بالمساء وكانوا بنعمة وعندما طلع</p> <p>وصبحهم وبسطهم</p> <p>عليهم الصبح كان</p> <p>ترايب</p> <p>فدا قضى عليهم .</p> <p>مقابل</p>	<p>وهل هذا طباق أو مقابلة ؟ وما دلالتها ؟</p>
<p>لا تعجبي يا سلم من رجل</p> <p>شعشع وظهر الشيب في</p> <p>رأسه فحزن</p> <p>فبكي</p> <p>ضحك المشيب برأسه</p> <p>طبا</p> <p>ق</p>	<p>ما دلالة ضحك / بكى هنا ؟ وهل هذا طباق أو مقابلة ؟</p>

ضع خطأً تحت الكلمات التي تتضمن طباقاً / أو مقابلة ، ميز بينها ، فليطرحوا الفوائد وليبكوا كثيراً

التويه 82
مقابل

ة

www.almanahi.com

«إنَّ لله عبادةً جعلهم مفاتيح للخير ، مغاليق للشر»
حديث شريف
مقابل

ة

طبا
خبئ قرشك الأبيض ليومك الأسود .
مثل شعبي

مقابل

حول العبارات التالية إلى جمل تتضمن طباقاً /
مقابلة :

■ أخلاقك جميلةٌ ووجهك بميلٌ .

قبيحة

■ السرعةُ هي يولدي بالنجاح والتسارع خياري قد تؤدي

إلى نتائج عكسية .
www.almanar.com لا تكتب النام و اكتب

إنش

المدح

1 - اءلا تكتب شيئاً قد تزدم عليه يوماً
عبر عن المواقف الآتية في جمل من إنشائك ، شريطة أن تتضمن
طباقاً / مقابلة ، وذلك على غرار

(بياض أخلاقك يمحو سواد هذا الخطأ)
المتقب آلة صغيرة تتجز

■ شاهدت في السوق آلة صغيرة ، لكنها تقوم بأعمال كثيرة .

■ صديقك ينطوف في نيام النهار ويسهر في الأيل يعمل

2 - استخدم الكلمات الآتية في إنتاج عبارات تتضمن طباقاً /

مقابلة ، من إنشائك عندما دخلت السوق كان مزدحماً والناس بين

✓ خارج - داخل داخل وخارج .

عندما يتكلم الكبار يصمت

✓ كلام - صمت الصغار .

جمال المنظر لا يعني عن قبح

✓ جمال - قبح الخلق . www.almanahj.com

بح
ث

عد إلى نص السموأل (إذا المرء لم يدنس من اللؤم عرضه) ،

وأعد قراءته ثم استخرج منه بعض

الكلمات التي جاءت متطابقة أو متقابلة ، وبين أثرها في المعنى

نشاط

بحسب فهمك النص

واكتبها بعد ذلك في الفراغ أدناه في



1

الاستماع

www.almanahj.com
كيف تكون مبدعاً

يستغرق
تنفيذ هذا
الدرس
حصة

نواتج التعلم

- 1 - يحلل المادة المسموعة محدداً الفكر والنقاط الرئيسية والحجج.
- 2 - يناقش ما ورد في النص من أفكار.

www.almanahj.com



2

الاستماع

www.almanahj.com لا تنتم إلا لنفسك

يستغرق
تنفيذ هذا
الدرس
حصة

نواتج التعلم

- 1 - يحلل المادة المسموعة محدداً الفكر والنقاط الرئيسة والحجج.
- 2 - يناقش ما ورد في النص من أفكار.

www.almanahj.com