



www.almanahj.com

نمو مهني مقدم من
قائدة المدرسة للمعلمات

قائدة المدرسة

سوزان بنت أحمد المسلم

ملف الإنجاز
المهني للمعلمة
البرتفوليو *portfolio*

محتوى الملف

القسم الثالث

تفعيل التقنية :

- قائمة تقنية التعليم التي أنتجتها خلال العام وتوجيه الطالبات لاستخدامها.
- وظيفة التقنية في الدروس اليومية.
- المشاركة بموقع الإدارة.
- تفعيل نظام نور.
- التواصل الإلكتروني مع فئات مختلفة في قطاع التعليم .

القسم الثاني

التخطيط :

- تحليل البيئة الصفية وغرفة مصادر التعلم وتحديد احتياجات المعلمة التعليمية.
- خطة التهيئة للعام الجديد.
- خطة تدريس المقررات. (توزيع المنهج)
- خطة الوسائل التعليمية.
- خطة استراتيجيات التدريس الحديثة.
- خطة تحليل المنهج (تصويب الأخطاء للمقررات المطورة)
- خطة تحليل نتائج الطالبات (المتفوقات والمقصرات والموهوبات).
- خطة إعداد الاختبارات.
- قائمة أساليب التقويم المستخدمة للتدريس.
- تحديد الخصائص العمرية للطالبات.
- الجدول الزمني.
- نموذج لخطة الدرس.

القسم الأول

مقدمة عامة :

- السيرة الذاتية + رسالة ورؤية المعلمة.
- أهداف سياسة التعليم في المملكة العربية السعودية.
- ميثاق أخلاقيات مهنة التعليم.
- الدورات التدريبية.
- شهادات الشكر والتقدير.
- الأهداف الخاصة بالمادة.

القسم السادس

التقويم :

- التقويم الذاتي للمعلمة.
- التقويم الخارجي للمعلمة.

القسم الخامس

إنجازات المعلمة :

- البحوث العلمية والدراسات والتجارب.
- تطوير إحدى التجارب التدريسية الجديدة .
- تطبيق إحدى التجارب العالمية في التدريس.
- المشاركة في الفعاليات التربوية التي تعقدها المدرسة.
- الدروس التطبيقية (حلقات تنشيطية ودورات تعدها المعلمة)
- المشاركة في تنظيم المعارض والرحلات والزيارات المدرسية.
- إصدار كتب ، مقالات ، مطويات.
- التواصل مع المنظمات الاجتماعية.
- الأفكار الإبداعية لتطوير ومنهجيات العمليات التدريسية.
- دعم مشروعات تعليمية إبداعية وتشجيع الطالبات على براءة الاختراع .
- وضع آلية لشكاوي ومقترحات الطالبات .
- المشاركة في المشروعات الخدمية للطالبات.
- أداة مبتكرة لقياس رضى المستفيدات من العمليات التدريسية.
- مشروعات خدمية للطالبات (رعاية الموهوبات – وذوي الاحتياجات الخاصة)

القسم الرابع

التنمية المهنية :

- دراسة مستويات الطالبات (الخبرات السابقة + ربطها بالحياة اليومية)
- تحديد نقاط القوة والضعف لدى الطالبات.
- وضع خطط لتعزيز نقاط القوة، ومعالجة نقاط الضعف.
- اكتشاف ميول ورغبات الطالبات لاستخدامها في إثارة دافعية التعلم .
- قائمة بأساليب التحفيز المتنوعة للطالبات.
- تحديد الاحتياجات التدريبية للمعلمة.



القسم

www.almanahj.com

الأول

القسم الأول

مقدمة عامة :

- السيرة الذاتية + رسالة ورؤية المعلمة.
- أهداف سياسة التعليم في المملكة.
- ميثاق أخلاقيات مهنة التعليم.
- الأدوار التدريبية.
- شهادات الشكر والتقدير.
- الأهداف الخاصة بالمادة.

www.almanahj.com

بيانات المعلمة

الهاتف المحمول	اسم المعلمة
الحالة الاجتماعية	المؤهل العلمي
اسم المحرم	مصدره
قربائه	تاريخه
عماله	الخبرات الوظيفية السابقة
هاتفه	مسمى الوظيفة
العنوان	العمل الحالي
الحي	سنوات الخدمة
هاتف المنزل	تاريخ المباشرة من بداية الخدمة
هاتف العمل	تاريخ الميلاد ومكانه
البريد الإلكتروني	رقم السجل المدني
رسائلي	رؤيتي
.....
.....

www.almanahj.com

أهداف سياسة التعليم في المملكة العربية السعودية

١. تنمية روح الولاء لشرعية الإسلام وذلك بالبراءة من كل نظام أو مبدأ يخالف هذه الشرعية واستقامة الأعمال والتصرفات وفق أحكامها العامة الشاملة .
٢. النصيحة لكتاب الله وسنة رسوله بصيانتها ورعاية حفظهما وتعهد علومهما والعمل بما جاء فيهما .
٣. تزويد الفرد بالأفكار والمشاعر والقدرات اللازمة لحمل رسالة الإسلام .
٤. تحقيق الخلق القرآني في المسلم والتأكيد على ضوابط الخلفية لاستعمال المعرفة " إنما بعثت لأتمم مكارم الأخلاق " .
٥. تربية المواطنة المؤمنة لتكون لبنة صالحة في بناء أمتها ويشعرها بمسئوليتها لخدمة بلادها والدفاع عنه .
٦. تزويد الطالبة بالقدر المناسب من المعلومات الثقافية والخبرات المختلفة التي تجعل منها عضوة عاملة في المجتمع .
٧. تنمية إحساس الطالبات بمشكلات المجتمع الثقافية والاقتصادية والاجتماعية وإعدادهم للإسهام في حلها .
٨. تأكيد كرامة الفرد وتوفير الفرص المناسبة لتنمية قدراته حتى يستطيع المساهمة في نهضة الأمة .
٩. دراسة ما في هذا الكون الفسيح من عظيم الخلق وعجيب الصنع واكتشاف ما ينطوي عليه من أسرار قدرة الخالق للاستفادة منها وتسخيرها لرفع كيان الإسلام وإعزاز أمته .
١٠. بيان الانسجام التام بين العلم والدين في شريعة الإسلام ، فإن الإسلام دين ودينيا والفكر الإسلامي يفى بمطالب الحياة البشرية أرقى صورها في كل عصر .
١١. تكوين الفكر الإسلامي المنهجي لدى الأفراد ليصدروا عن تصور إسلامي موحد فيما يتعلق بالكون والإنسان والحياة وما يتفرغ عنها من تفصيلات .
١٢. رفع مستوى الصحة النفسية لإحلال السكينة في نفس الطالبة وتهينة الجو المدرسي المناسب .
١٣. تشجيع وتنمية روح البحث والتفكير العلميين وتقوية القدرة على المشاهدة والتأمل وتبصير الطالبات بآيات الله في الكون وما فيه وإدراك حكمة الله في خلقه لتمكين الفرد من الاضطلاع بدوره الفعال في بناء الحياة الاجتماعية وتوجيهها توجيهاً سليماً .
١٤. الاهتمام بالإنجازات العالمية في ميادين العلوم والآداب والفنون المباحة وإظهار أن تقدم العلوم ثمرة لجهود الإنسانية عامة وإبراز ما أسهم به أعلام الإسلام في هذا المجال ، وتعريف الناشئة برجال الفكر الإسلامي وتبيان نواحي الابتكار في آرائهم وأعمالهم في مختلف الميادين العلمية والعملية .
١٥. تنمية الفكر الرياضي والمهارات الحسابية والتدريب على استعماله لغة الأرقام والإفادة منها في المجالين العلمي والعملية .
١٦. تنمية مهارات القراءة وعادة المطالعة سعياً وراء زيادة المعارف .
١٧. اكتساب القدرة على التعبير الصحيح في التخاطب والتحدث والكتابة بلغة سليمة وتفكير منظم .
١٨. تنمية القدرة اللغوية بشتى الوسائل التي تغذي اللغة العربية وتساعد على تذوقها وإدراك نواحي الجمال فيها أسلوباً وفكرة .
١٩. تدريس التاريخ دراسة منهجية مع استخلاص العبرة منه ، وبيان وجهة نظر الإسلام فيما يتعارض معه ، وإبراز المواقف الخالدة في تاريخ الإسلام وحضارة أمته ، حتى تكون قدوة لأجيالنا المسلمة تولد لديها الثقة والإيجابية .
٢٠. تبصير الطالبات بما لوطنهم من أمجاد إسلامية تليدة وحضارة عالمية إنسانية عريقة ، ومزايا جغرافية وطبيعية واقتصادية وبما لمكانته من أهمية بين أمم الدنيا .

٢١. فهم البيئة بأنواعها المختلفة وتوسيع آفاق الطالبات بالتعرف على مختلف أقطار العالم وما يتميز به كل قطر من إنتاج وثروات طبيعية ، مع التأكيد على ثروات بلادنا ومواردها الخام ومركزها الجغرافي والاقتصادي ودورها السياسي القيادي في الحفاظ على الإسلام والقيام بواجب دعوته ، وإظهار مكانة العالم الإسلامي والعمل على ترابط أمته .
٢٢. تزويد الطالبات بلغة أخرى من اللغات الحية على الأقل بجانب لغتهم الأصلية للتزود من العلوم والمعارف والفنون والابتكارات النافعة ، والعمل على نقل علومنا ومعارفنا إلى المجتمعات الأخرى إسهاماً في نشر الإسلام وخدمة الإنسانية .
٢٣. تعويد الطالبات العادات الصحية السليمة ونشر الوعي الصحي .
٢٤. إكساب الطالبات المهارات الحركية التي تستند إلى القواعد الرياضية لبناء الجسم السليم ، حتى يؤدي الفرد واجباته في خدمة دينية ومجتمعه بقوة وثبات .
٢٥. مساندة خصائص مراحل النمو النفسي للناشئين في كل مرحلة ومساعدة الفرد على النمو السوي : روحياً ، وعاطفياً ، واجتماعياً ، والتأكيد على الناحية الروحية الإسلامية بحيث تكون هي الموجه الأول للسلوك الخاص والعام للفرد والمجتمع .
٢٦. التعرف على الفروق الفردية بين الطالبات توطئة لحسن توجيههم ومساعدتهم على النمو وفق قدراتهم واستعداداتهم وميولهم.
٢٧. العناية بالمتأخرات دراسياً والعمل على إزالة ما يمكن إزالته من أسباب هذا التأخر ووضع برامج خاصة دائمة ومؤقتة وفق حاجاتهم .
٢٨. التربية الخاصة والعناية بالطالبات المعوقات جسمياً أو عقلياً عملاً بهدي الإسلام الذي يجعل التعليم حقاً متشاعاً بين جميع أفراد الأمة .
٢٩. الاهتمام باكتشاف الموهوبات ورعايتهن وإتاحة الإمكانيات والفرص المختلفة لنمو مواهبهم في إطار البرامج العامة وبوضع برامج خاصة.
٣٠. تدريب الطاقة البشرية اللازمة وتنويع التعليم مع الاهتمام الخاص بالتعليم المهني .
٣١. غرس حب العمل في نفوس الطالبات والإشادة به في سائر صورة والحض على إتقانه والإبداع فيه والتأكيد على مدى أثره في بناء كيان الأمة.

ويستعان على ذلك بما يلي :

- تكوين المهارات العلمية والعناية بالنواحي التطبيقية في المدرسة بحيث يتاح للطالبة الفرصة للقيام بالأعمال الفنية اليدوية والإسهام في الإنتاج وإجراء التجارب في المخابر والورش والحقول .
- دراسة الأسس العلمية التي تقوم عليها الأعمال المختلفة حتى يرتفع المستوى الآلي للإنتاج إلى مستوى النهوض والابتكار.
- إيقاظ روح الجهاد الإسلامي لمقاومة أعدائنا واسترداد حقوقنا واستعادة أمجادنا والقيام بواجب رسالة الإسلام .
- إقامة الصلات الوثيقة التي تربط بين أبناء الإسلام وتبرز وحدة أمتة .

ميثاق أخلاقيات مهنة التعليم

السجايا الحميدة والسلوكيات الفاضلة التي يتعيّن أن يتحلّى بها العاملون في حقل التعليم العام فكراً وسلوكاً أمام الله ثم أمام ولاة الأمر وأمام أنفسهم والآخرين وتُرتب عليهم واجبات أخلاقية.

أهداف الميثاق :

يهدف الميثاق إلى تعزيز انتماء المعلمة لرسالتها ومهنتها والارتقاء بها والإسهام في تطوير المجتمع الذي تعيش فيه وتقدمه وتحببه لطالباتها وشدهم إليه، والإفادة منه وذلك من خلال الآتي:

- 1 / توعية المعلمة بأهمية المهنة ودورها في بناء مستقبل وطنها .
- 2 / الإسهام في تعزيز مكانة المعلمة العلمية والاجتماعية .
- 3 / حفز المعلمة على أن تتمثل قيم مهنتها وأخلاقها سلوكاً في حياتها.

www.almanahj.com

المعلمة والمجتمع :

تعزز المعلمة لدى الطالبات الإحساس بالانتماء لدينها ووطنها، كما تنمي لديهم أهمية التفاعل الإيجابي مع الثقافات الأخرى، فالحكمة ضالة المؤمن أتى وجدها فهو أحق الناس بها .

المعلمة والأسرة :

- 1 / المعلمة شريكة الوالدين في التربية والتنشئة فهي حريصة على توطيد أواصر الثقة بين البيت والمدرسة .
- 2 / المعلمة تعي أن التشاور مع الأسرة بشأن كل ما يهم مستقبل الطالبات أو يؤثر في مسيرتهم العلمية وفي كل تغير يطرأ على سلوكهم أمر بالغ النفع والأهمية.
- 3 / تؤدي العاملات في مهنة التعليم واجباتهم كافة ويصبغون سلوكهم كله بروح المبادئ التي تضمنتها هذه الأخلاقيات ويعملون على نشرها وترسيخها وتأصيلها والالتزام بها بين زميلاتهم وفي المجتمع بوجه عام.

المعلمة وأدائها المهني :

- 1 / المعلمة مثال للمسلمة المعتزة بدينها المتأسية برسول الله ﷺ في جميع أقوالها، وسطية في تعاملاتها وأحكامها.
- 2 / المعلمة تدرك أنّ الرقيب الحقيقي على سلوكها بعد الله سبحانه وتعالى، هو ضمير يقظ وحس ناقد، وأنّ الرقابة الخارجية مهما تنوعت أساليبها لا ترقى إلى الرقابة الذاتية، لذلك تسعى المعلمة بكل وسيلة متاحة إلى بث هذه الروح بين طالباتها ومجتمعها وتضرب المثل والقُدوة في التمسك بها .
- 3 / تدرك المعلمة أنّ الاستقامة والصدق، والأمانة، والحلم، والحزم، والانضباط ، والتسامح ، وحسن المظهر، وبشاشة الوجه ، سمات رئيسة في تكوين شخصيتها .

الدورات التدريبية للمعلمة

برامج ومشروعات شاركت فيها		برامج تدريبية حضرتها		اسم المعلمة
فترة العمل فيه	البرنامج أو المشروع	المكان والمدة	اسم البرنامج	
				المؤهل
				تاريخه
				التخصص
				سنوات الخبرة في التعليم
				الخبرات الوظيفية السابقة و فترات العمل فيها
				العمل الحالي
				هاتف العمل
				فاكس العمل
				الهاتف الجوال
				البريد الإلكتروني

ملحوظة : إرفاق الشواهد (صور شهادات الدورات)

شهادات الشكر و التقدير

م	الشهادة	مصدرها	تاريخها	ملاحظات

www.almanahj.com

ملحوظة : إرفاق الشواهد (صور الشهادات الحاصلة عليها)

الأهداف

الخاصة

بالمادة

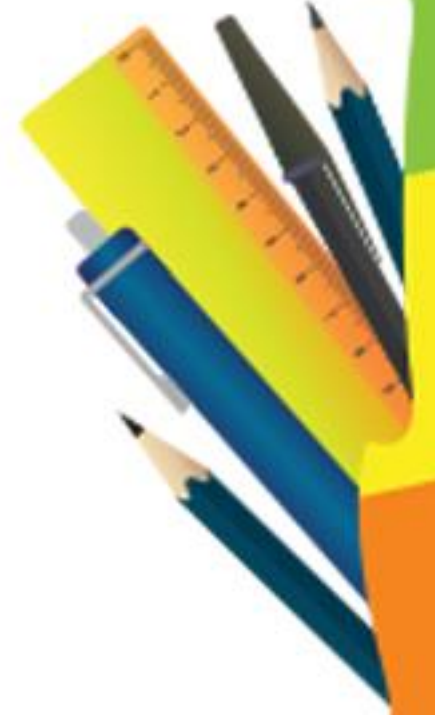
www.almanahj.com





www.almanahj.com

القسم الثاني



القسم الثاني

الخطط :

- ١/ خطة التهيئة للعام الجديد.
- ٢/ تحليل البيئة الصفية وغرفة مصادر التعلم وتحديد إحتياجات المعلمة التعليمية.
- ٣/ خطة تدريس المقررات وتوزيع المنهج و الجدول الزمني.
- ٤/ خطة الوسائل التعليمية . www.almanahj.com
- ٥/ خطة إستراتيجيات التدريس الحديثة لتحقيق الاهداف وتنمية مهارات التفكير ومهارات البحث .
- ٦/ خطة تحليل المنهج وتصويب الأخطاء.
- ٧/ خطة متابعة الطالبات .
- ٨/ خطة تحليل نتائج الطالبات (المتفوقات - الموهوبات - المقصرات)
- ٩/ خطة إعداد الاختبارات .
- ١٠/ قائمة بأساليب التقويم المستخدمة بالتدريس.
- ١١/ نموذج لخطة الدرس.

1- التهيئة للعام الجديد

مؤشرات التحقق	التفـيـذ		الفئة المستفيدة	الفئة المنفذة	زمن التنفيذ	آلية التنفيذ المقترحة	المهمة
	لم ينفذ	نفذ					

www.almanahj.com

٢ - البيئة المدرسية

ملاحظات	تحديد احتياجات المعلمة التعليمية	تحليل محتويات غرفة مصادر التعلم	تحليل البيئة الصفية

www.almanahj.com

٣ - خطة تدريس المقررات جدول الحصص

الأحد	الحصّة	الأولى	الثانية	الثالثة	الرابعة	الخامسة	السادسة	السابعة	الثامنة
	الفصل								
الاثنين	الحصّة	الأولى	الثانية	الثالثة	الرابعة	الخامسة	السادسة	السابعة	الثامنة
	الفصل								
الثلاثاء	الحصّة	الأولى	الثانية	الثالثة	الرابعة	الخامسة	السادسة	السابعة	الثامنة
	الفصل								
الأربعاء	الحصّة	الأولى	الثانية	الثالثة	الرابعة	الخامسة	السادسة	السابعة	الثامنة
	الفصل								
الخميس	الحصّة	الأولى	الثانية	الثالثة	الرابعة	الخامسة	السادسة	السابعة	الثامنة
	الفصل								

توزيع مقرر (مادة) للصف (.....) الفصل الدراسي لعام / ١٤ هـ

الأسبوع الأول	الأسبوع الثاني	الأسبوع الثالث	الأسبوع الرابع	الأسبوع الخامس	الأسبوع السادس
/ - /	/ - /	/ - /	/ - /	/ - /	/ - /
الأسبوع السابع	الأسبوع الثامن	الأسبوع التاسع	الأسبوع العاشر	الأسبوع الحادي عشر	الأسبوع الثاني عشر
/ - /	/ - /	/ - /	/ - /	/ - /	/ - /
الأسبوع الثالث عشر	الأسبوع الرابع عشر	الأسبوع الخامس عشر	الأسبوع السادس عشر	الأسبوع السابع عشر	الأسبوع الثامن عشر
/ - /	/ - /	/ - /	/ - /	/ - /	/ - /

www.almanahj.com

المهام الإضافية :

www.almanahj.com

٤ - خطة الوسائل التعليمية

الوسائل التعليمية المستخدمة للعام الدراسي:/هـ

اسم الوسيلة	نوعها	ملاحظات

www.almanahj.com

٥- خطة استراتيجيات التدريس الحديثة لتحقيق الأهداف وتنمية مهارات التفكير ومهارات البحث

ملاحظات	طريقة التدريس

www.almanahj.com

٦- تحليل المنهج

الصف	المادة	الوحدة	عنوان الدرس	العنصر	الهدف	مستوى الهدف

www.almanahj.com

تصويب الأخطاء للمقررات الدراسية المطورة

م	الخطأ	رقم الصفحة	تصويب الخطأ	ملاحظات

www.almanahj.com

V- خطة متابعة الطالبات المتفوقات والمقصرات والموهوبات

متابعة المعلمة للطالبات المتفوقات والمقصرات

ملاحظات	مدى التحسن	الجهة المتابعة للعلاج	طريقة العلاج	تعالج جوانب القصور لدى الطالبات لإغناء معرفتهن		عدد الطالبات المقصرات	طريقة التنفيذ	تعزز جوانب القوة لدى الطالبات لتطوير قدراتهن		عدد الطالبات المتفوقات	الصف
				لم ينفذ	نفذ			لم ينفذ	نفذ		

www.almanahj.com

متابعة المعلمة للطالبات الموهوبات

م	اسم الطالبة	الصف	المجال الموهوبة فيه	طرق تنميتها	التحفيز المقدم لها	ملاحظات

www.almanahj.com

٨- خطة تحليل نتائج الطالبات (المتفوقات - الموهوبات - المقصات)

المتفوقات - الموهوبات

م	الصف	اسم الطالبة	النتيجة	أساليب التعزيز	الملاحظات

www.almanahj.com

المقصرات

م	الصف	اسم الطالبة	النتيجة	أساليب المعالجة	الملاحظات

www.almanahj.com

9- خطة إعداد أسئلة الاختبارات

1- شرح معايير متابعة أسئلة الاختبارات التحصيلية ونماذج الإجابة والتصحيح

إخراج ورقة الأسئلة	وضوح الخط والطباعة
نموذج الأسئلة	بيانات الطلبة (المرحلة -الصف الدراسي-المادة-الزمن - الغرض من الاختبار)
	حددي المطلوب في الفقرات الاختبارية.
	الفقرات الاختبارية سهلة القراءة .
	إخراج الاختبار بشكل يحقق الارتياح النفسي لدى الطلبة .
	الفقرات الاختبارية مدرجة الصعوبة
	الفقرات الاختبارية مرتبطة بالأهداف
	لا تشتمل الفقرات الاختبارية على مصطلحات غير محددة (الاختلاف في التفسير)
	معطيات الفقرة الاختبارية مكتملة.
	لا تشتمل الفقرات الاختبارية على عبارات من نوع (نادر-غالباً-دائماً-أحياناً)
	الصياغة اللغوية تناسب المرحلة الدراسية .
	الفقرات الاختبارية مختصرة بما لا يخل بوضوح المطلوب.
	خلو فقرات الاختبار من أي تلميحات للإجابة عن أسئلة أخرى .
	الزمن المتاح للإجابة على الاختبار مناسب.
	خلو الفقرات الاختبارية من العبارات المفتوحة (التي إجابتها غير محددة)
	الاختبار شامل لمحتوى المقرر.
الفقرات الاختبارية متنوعة .	
الفقرة الاختبارية تقيس مهارة أو معلومة هامة .	
الاختبار خال من الأخطاء النحوية والإملائية .	
الاختيار من متعدد	صدر السؤال مكتمل وواضح في جميع الفقرات
	تم تلافي تكرار الكلمات في البدائل
	البدائل متفقة لغوياً مع المقدمة .
	البدائل متشابهة في الطول .
	البدائل عددها لا يقل عن أربعة .
	الإجابة الصحيحة وحيدة لا يختلف عليها اثنان.
	الإجابة الصحيحة متجانسة مع البدائل الأخرى.
	لا يوجد أسئلة منفية بكثرة .
	البدائل مرتبطة منطقياً (عددياً -أبجدياً)
	الإجابة الصحيحة لا تتخذ موضعاً صحيحاً.
الصواب والخطأ	لا تحتمل الفقرة الاختبارية الصحة والخطأ في الوقت نفسه.
	الفقرة الاختبارية لا تتضمن أكثر من فكرة واحدة.
	يوجد مكان مخصص لتصويب الخطأ إذا طلب التصويب.
المزدوجة	رتبت مفردات المقدمات والاستجابات عشوائياً.
	مفردات المقدمات والاستجابات متجانسة في محتواها.
	عدد عناصر إحدى القائمتين أكثر من عدد الأخرى.
الفراغ	كتبت المقدمات والاستجابات في صفحة واحدة .
	طول الفراغات محدد .
	موقع الفراغ ليس في بداية الفقرة .
المقالي	المطلوب في الفراغ يختبر معلومة أو مهارة معينة.
	ضرورة توضيح حدود الاختبار.
	تحديد موضوع السؤال بشكل دقيق.
	عدم طرح بدائل ليختار بعضها ويترك بعضها.
	إعطاء الوقت الكافي للإجابة.
أن يكون السؤال قصيراً نسبياً مع زيادة عدد الأسئلة.	
يستخدم المقال لتقويم عمق الفهم بدلاً من اتساع المعلومات .	

٢- ضوابط إعداد نماذج الإجابة :

- ١- كتابة الإجابات بخط واضح ومنظم.
- ٢- اشتتمال الإجابة على جميع الفقرات الموجودة في الأسئلة .
- ٣- تسلسل الإجابة وفق تسلسل الأسئلة.
- ٤- الإجابات محددة ومتوافقة مع المطلوب .
- ٥- عدم وجود إجابات ناقصة أو غير مطلوبة .
- ٦- أن تكون الإجابة صحيحة المادة العلمية .
- ٧- خلو الصياغة من الأخطاء الإملائية والنحوية .
- ٨- أن تكون الإجابة وفق الكتاب المدرسي.
- ٩- لا يشترط التقييد بنص الكتاب حرفياً .
- ١٠- تسجيل جميع الإجابات الممكنة التي يحتملها السؤال.
- ١١- إذا كانت الإجابة تتضمن بعض النقاط تدون جميع النقاط. ويشار في النموذج إلى الاكتفاء بالعدد المطلوب .
- ١٢- تدوين الدرجات بلون مغاير.
- ١٣- تتناسب درجة السؤال مع أهميته في المحتوى .
- ١٤- توزيع الدرجات الكلية بصورة متوازنة بين الأسئلة.
- ١٥- مناسبة الدرجة المطلوبة في السؤال .
- ١٦- التناسب في توزيع الدرجات على جميع الإجابات .
- ١٧- توزيع الدرجة على ما تتضمنه الفقرة الواحدة وتسجل الدرجة فوقها .
- ١٨- تجمع درجات الفقرة في دائرة على هامش الورقة .
- ١٩- تجمع درجات الدوائر في مربع وتسجل بصورة بسط ومقام مع تفقيطها كتابة .
- ٢٠- تخصص درجات للرسومات التوضيحية والخرائط إن وجد
- ٢١- تزويد نموذج الإجابة بجدول (مرآة الورقة) يوضح الدرجات المخصصة لكل سؤال رقماً وكتابة ويكتب المجموع الكلي بسطاً ومقام .

٣- التصحيح:

- ١- الدقة في التصحيح.
- ٢- كتابة اسم المصححة والمراجعة مع التدقيق.
- ٣- وضوح الدرجة الجزئية.
- ٤- وضوح الدرجة الكلية للسؤال الواحد.
- ٥- وضوح مجموع الدرجات رقماً وكتابة.
- ٦- اشتراك المعلمات في (التصحيح الجماعي).
- ٧- عدد أوراق التصحيح

www.almanahj.com

أساليب التقويم المستخدمة في التدريس

م	أنواع أساليب التقويم	الهدف من استخدامه	الملاحظات

www.almanahj.com

١٠- تحديد الخصائص العمرية للطالبات

م	الفئة العمرية	الخصائص العمرية	ملاحظات

www.almanahj.com

نموذج لخطة درس

www.almanahj.com



القسم الثالث

www.almanahj.com

القسم الثالث

تفعيل التقنية :

١/ قائمة تقنيات التعليم التي أنتجها خلال العام وتوجيه الطالبات لاستخدامها.

٢/ قائمة بتقنيات التعليم المستخدمة في المنهج.

٣/ قائمة بالروابط الإلكترونية التي تخدم المادة. www.almanahj.com

٤/ المشاركة بمواقع الإدارة .

٥/ تفعيل نظام نور .

٦/ التوصل الإلكتروني مع فئات مختلفة في قطاع التعليم .

تحضر المعلمة شواهد على كل بند من البنود التالية

م	نوع التقنية	اسم المدرس	الصف	مكان التنفيذ	ملاحظات

www.almanahj.com

القسم

www.almanahj.com

الربيع



القسم الثالث : التنمية المهنية



١- مستويات الطالبات عرض نماذج من دراسة مستويات الطالبات

أدوات قياس تعزيز وتحسين مستوى طالبة :

*** تشخيصية :** لتشخيص جوانب الضعف والصعوبات لدى الطالبة (وبها تكتشف المعلمة عن المهارات اللازم وجودها لدى الطالبة لتقدم لها مهارات جديدة ، ويمكن أن تقدم هذه الورقة كمنشأ استهلالي في بداية درس أو وحدة دراسية وتكون مرتبطة بالتعليم القبلي .

*** علاجية :** لمعالجة ضعف دراسي في جانب محدد لدى فئة من الطالبات اللاتي أظهرتهن ورق العمل التشخيصية (ويمكن ان تكون ورقة العمل العلاجية صافية ولا صافية ، ويحدد لولي الأمر دوره في معالجة ضعف ابنته في هذه الورقة) .

*** تعليمية :** لتقيس مدى إتقان الطالبة لمهارة أو مجموعة من المهارات التعليمية أو العقلية أو الأدائية (تقدم هذه الورقة لجميع الطالبات مع مراعاة الفروق الفردية بين الطالبات وتكون لدرس محدد ، لتحقق مهارات المادة ومهارات التفكير : مثل الملاحظة والمقارنة والتحليل والتركيب) ..

*** تقويمية :** لتقيس تحقق أهداف الدرس المخطط لها مرحلياً أو ختامياً (أي توظف في التقويم المرحلي أو التقويم الختامي ويمكن تقديم هذه الورقة في نهاية وحدة دراسية ، ويمكن أن توظف كمنشأ صفي أو لا صفي)

*** تعزيزية :** لتدعيم وتعزيز خبرة تعليمية معينة لدى الطالبة (تقوم المعلمة بهذه الورقة لمعالجة الخلل الذي أظهرته ورقة العمل التقويمية مثل : عدم استيعاب الطالبة لمفهوم معين أو عدم تمكنها من مهارة ما) هذه الورقة ترتبط بنتيجة التقويم بينما العلاجية ترتبط بنتيجة التشخيص .

*** الأثرانية :** لتثري جانباً معيناً لدى الطالبات المتميزات او الموهوبات (فهذه الورقة تعمل على توجيه الطالبات للتعلم في المادة التعليمية فيكتسبوا مهارات عقلية وإبداعية مثل حل المشكلات ، والتفكير الناقد ، والطلاقة والمرونة) (يمكن الرجوع لكتاب دليل المعلمة)

٢. تحديد ميول ورغبات الطالبات

م	الصف	اسم الطالبة	ميول ورغبات الطالبات	التحفيز	ملاحظات

www.almanahj.com

٣- تحديد نقاط القوة والضعف لدى الطالبات

م	الصف	اسم الطالبة	نواحي القوة	التحفيز	نواحي الضعف	طريقة العلاج	ملاحظات

www.almanahj.com

استمارة علاج طالبة ضعيفة المستوى التحصيلي

فا	نواحي ومظاهر الضعف	أسباب الضعف	خطة العلاج	مدى التحسن
الفترة الأولى	() قلة المشاركة الصفية () ضعف المستوى التحصيلي () عدم كتابة الدروس () عدم المقدرة على الحفظ () عدم حفظ جدول الضرب () إهمال الواجبات المنزلية () الضعف في القراءة والكتابة	() أسباب عقلية () أسباب أسرية () عدم معرفة القراءة () أسباب صحية () عوامل نفسية وسلوكية () أسباب شخصية () أسباب مدرسية	() دعوة الطالبة والحديث معها () استخدام التعزيز () التشجيع على المشاركات () متابعة ولي الأمر () متابعة دفاترها وواجباتها () أشياء أخرى () ملاحظة التحسن الذي يطرأ على الطالبة وتشجيعها	() لم تتحسن () تحسن بطئ () لا بأس به () جيد
الفترة الثانية	() قلة المشاركة الصفية () ضعف المستوى التحصيلي () عدم كتابة الدروس () عدم المقدرة على الحفظ () عدم حفظ جدول الضرب () إهمال الواجبات المنزلية () الضعف في القراءة والكتابة	() أسباب عقلية () أسباب أسرية () عدم معرفة القراءة () أسباب صحية () عوامل نفسية وسلوكية () أسباب شخصية () أسباب مدرسية	() دعوة الطالبة والحديث معها () استخدام التعزيز () التشجيع على المشاركات () متابعة ولي الأمر () متابعة دفاترها وواجباتها () أشياء أخرى () ملاحظة التحسن الذي يطرأ على الطالبة وتشجيعها	() لم تتحسن () تحسن بطئ () لا بأس به () جيد
الفترة الثالثة	() قلة المشاركة الصفية () ضعف المستوى التحصيلي () عدم كتابة الدروس () عدم المقدرة على الحفظ () عدم حفظ جدول الضرب () إهمال الواجبات المنزلية () الضعف في القراءة والكتابة	() أسباب عقلية () أسباب أسرية () عدم معرفة القراءة () أسباب صحية () عوامل نفسية وسلوكية () أسباب شخصية () أسباب مدرسية	() دعوة الطالبة والحديث معها () استخدام التعزيز () التشجيع على المشاركات () متابعة ولي الأمر () متابعة دفاترها وواجباتها () أشياء أخرى () ملاحظة التحسن الذي يطرأ على الطالبة وتشجيعها	() لم تتحسن () تحسن بطئ () لا بأس به () جيد
الفترة الرابعة	() قلة المشاركة الصفية () ضعف المستوى التحصيلي () عدم كتابة الدروس () عدم المقدرة على الحفظ () عدم حفظ جدول الضرب () إهمال الواجبات المنزلية () الضعف في القراءة والكتابة	() أسباب عقلية () أسباب أسرية () عدم معرفة القراءة () أسباب صحية () عوامل نفسية وسلوكية () أسباب شخصية () أسباب مدرسية	() دعوة الطالبة والحديث معها () استخدام التعزيز () التشجيع على المشاركات () متابعة ولي الأمر () متابعة دفاترها وواجباتها () أشياء أخرى () ملاحظة التحسن الذي يطرأ على الطالبة وتشجيعها	() لم تتحسن () تحسن بطئ () لا بأس به () جيد

توقيع المعلمة	توقيع القائدة

المتابعة الذاتية لولي الأمر	
تاريخ الرسالة	مدى الاستجابة

الدقة في المتابعة الفترية في مهارات التقويم المستمر والمواد التحريرية

ملاحظة هامة : هذا السجل متوقف على كيفية التفعيل في المدارس لجميع القطاعات

بيان بالمتابعة الفترية لمهارات التقويم المستمر لمادة بالمرحلة الابتدائية للعام الدراسي : / ١٤ هـ

الصف : : عدد الطالبات :

م	أسماء الطالبات	الفترة الأولى	الفترة الثانية	الفترة الثالثة	الفترة الرابعة	ملاحظات

www.almanahj.com

الإجراءات المتخذة لتحسين مستوى الطالبة للعام الدراسي : / ١٤٤٠ هـ

الصف : المادة :

م	اسم الطالبة الغير متقنة للمهارة	رقم المهارة	الإجراءات المتخذة لتحسين مستوى الطالبة في الفترة الأولى	نتيجة المتابعة	ملاحظات

www.almanahj.com

استمارة تحسين مستوى أداء الطالبة في درجة التقويم

ملاحظات	المجموع درجة ٢٠	درجة التقويم ١٠ درجات	التقويم ١٠ درجات	درجة الاختبارات القصيرة ١٠ درجات	الاختبارات القصيرة	اسم الطالبة	م
		تؤخذ الدرجة الأفضل	ومن أدواته (المشاركة ، الأنشطة الصفية واللاصفية ، الواجبات المنزلية ، الاختبارات الكتابية والشفوية والعملية وملاحظات المعلمة	تؤخذ الدرجة الأفضل	درجات لعدد من الاختبارات التحريرية القصيرة (لا يوضع لها جداول وتكون جزءاً من زمن الحصة الدراسية وتكون هذه الاختبارات بنهاية كل فصل من الكتاب أو باب أو وحدة على أن تقيس مدى استيعاب الطالب للمحتوى ومدى اكتسابه للمهارات المحققة للأهداف التربوية ، وعلى المعلمين التنسيق فيما بينهم)		
							١
							٢
							٣
							٤

www.almanahj.com

م	اسم الطالبة	آلية المتابعة لدرجات التقويم من 8 إلى 9.75	الدرجة المعطاة بعد المتابعة	ملاحظات
١				
٢				
٣				
٤				
٥				
٦				
٧				
٨				
٩				
١٠				
١١				
١٢				

www.almanahj.com

٤- تقويم اختبارات المواد التي تقوم بتدريسها

- تقويم اختبار مادة المدرسة : المرحلة : للعام الدراسي (..... / هـ) { الدور }

ثالثاً : نموذج الإجابة								ثانياً : نموذج الأسئلة					أولاً : ورقة الأسئلة			المادة	الصف	اسم المعلمة
الموازنة بين درجات الأسئلة	دقة توزيع الدرجات	تسلسل الإجابة وفق الأسئلة	مناسبة الدرجة للسؤال	موافقة الإجابة مع الكتاب	موافقة الإجابة مع المطلوب	تدوين الإجابات المحتملة	صحة المادة العلمية	مطابقتها للنماذج الإرشادية وجداول المواصفات	التنوع والشمول	مناسبتها للزمن	وضوح الأسئلة وملامتها للطلبات	صحة الأسئلة	سلامتها من الأخطاء	وضوح الطباعة	استيفاء البيانات			

www.almanahj.com

اسم المعلمة	الصف	المادة	رابعاً : التصحيح						
			الدقة في التصحيح	كتابة اسم المصححة والمراجعة مع التدقيق	وضوح الدرجة الجزئية	وضوح الدرجة الكلية للسؤال الواحد	وضوح مجموع الدرجات رقماً وكتابة	اشترك المعلمات في (التصحيح الجماعي)	عدد الأوراق التي تمت مراجعتها
اسم المعلمة :									
التوقيع :									
التاريخ : / / هـ									
اسم المشرفة التربوية :									
التوقيع :									
التاريخ : / / هـ									

هـ_ دراسة نتائج الطالبات

م	الصف	عدد الطالبات الحاصلات على تقدير ممتاز	عدد الطالبات الحاصلات على تقدير جيد جدا	عدد الطالبات الحاصلات على تقدير ضعيف	أسباب الضعف	ملاحظات

www.almanahj.com

١- تحديد الاحتياجات التدريبية للمعلمة

تحضر استمارة تحديد الاحتياجات التدريبية من قبل:

- المشرفة المختصة.
- القائمة.
- المعلمة نفسها.

www.almanahj.com

القسم

الخامس

www.almanahj.com



القسم الخامس

تحضر المعلمة شواهد على البنود التالية:



● إنجازات المعلمة :

- ١/ البحوث العلمية والدراسات والتجارب.
- ٢/ تطوير إحدى التجارب التدريسية الجديدة .
- ٣/ تطبيق إحدى التجارب العالمية في التدريس.
- ٤/ المشاركة في الفعاليات التربوية التي تعقدها المدرسة.
- ٥/ الدروس التطبيقية (حلقات تنشيطيه ودورات تعدها المعلمة)
- ٦/ المشاركة في تنظيم المعارض والرحلات والزيارات المدرسية.
- ٧/ إصدار كتب ، مقالات ، مطويات.
- ٨/ التواصل مع المنظمات الاجتماعية.
- ٩/ الأفكار الإبداعية لتطوير ومنهجيات العمليات التدريسية.
- ١٠/ دعم مشروعات تعليمية إبداعية وتشجيع الطالبات على براءة الاختراع .
- ١١/ وضع آلية لشكاوي ومقترحات الطالبات .
- ١٢/ المشاركة في المشروعات الخدمية للطالبات.
- ١٣/ أداة مبتكرة لقياس رضى المستفيدات من العمليات التدريسية.
- ١٤/ مشروعات خدمية للطالبات (رعاية الموهوبات - وذوي الاحتياجات الخاصة)

www.almanahj.com

إنجازات المعلمة

م	العمل المنجز	تاريخه	نوعه	ملاحظات
	 / / ١٤ هـ		
	 / / ١٤ هـ		
	 / / ١٤ هـ		
	 / / ١٤ هـ		
	 / / ١٤ هـ		
	 / / ١٤ هـ		
	 / / ١٤ هـ		
	 / / ١٤ هـ		
	 / / ١٤ هـ		
	 / / ١٤ هـ		
	 / / ١٤ هـ		
	 / / ١٤ هـ		
	 / / ١٤ هـ		
	 / / ١٤ هـ		

www.almanahj.com

القسم

www.almanahj.com

السادس

القسم السادس

التقويم :

www.almanahj.com

- التقويم الذاتي للمعلمة.
- التقويم الخارجي للمعلمة.